

අන්තර්ගතය

පිටු අංකය

අන්තර්ගතය	I
අපගේ දැක්ම සහ මෙහෙවර	II
සංවිධාන සටහන	III
අධ්‍යක්ෂකුමියගේ පෙරවදන	IV
01. ආයතනයේ අධිකාරීන්	01
1:1 ආඥාපනත	01
1.2 කළමනාකරණ මණ්ඩලය	01
1.3 අධ්‍යක්ෂක	02
1.4 අධ්‍යයන කමිටු	02
1.4.1 ආයුර්වේද අංශය කමිටුව	02
1.4.2 යුනානි අංශය කමිටුව	02
1.4.3 පර්යේෂණ සහ උසස් උපාධි කමිටුව (RHDC)	03
02. අධ්‍යයන අංශ, දෙපාර්තමේන්තු, ශාඛා, මධ්‍යස්ථාන සහ ඒකක	03
2.1 ආයුර්වේද අංශය යටතේ දෙපාර්තමේන්තු	03
2.2 යුනානි අංශය යටතේ දෙපාර්තමේන්තු	03
2.3 තොරතුරු තාක්ෂණ මධ්‍යස්ථානය සහ ඉංග්‍රීසි ඒකකය	04
2.4 පශ්චාත් උපාධි අංශය	04
2.5 පුස්තකාලය	04
2.6 පරිපාලන අංශ	05
03. දේශීය වෛද්‍ය විද්‍යා ආයතනය පිළිබඳ දළ විශ්ලේෂණයක්	05
3.1 රැස්වීම් සහ කමිටු	05
3.2 පත්වීම් සහ කාර්ය මණ්ඩල තොරතුරු	06
3.3 කාර්ය මණ්ඩල වෙනස් වීම් 2016	06
3.4 කාර්ය මණ්ඩලය සඳහා කුසලතා සංවර්ධන පුහුණුව - 2016	09
3.5 විශේෂ ක්‍රියාකාරකම්	09
3.6 පර්යේෂණ, නවෝත්පාදන සහ ප්‍රකාශන	11
3.7 ජාතික සහ අන්තර්ජාතික මට්ටම්වලදී අධ්‍යයන කාර්ය මණ්ඩලයේ දායකත්වය	11
3.8 පුනරුත්ථාපන සහ ඉදි කිරීම් - 2016	12
04. ශිෂ්‍ය පැතිකඩ	13
4.1 BAMS සහ BUMS උපාධි වැඩසටහන් පිළිබඳ විස්තර	13
4.2 ආයුර්වේද සහ යුනානි උපාධි වැඩසටහන්වල ඉලක්ක සහ අරමුණු	13
4.3 උපාධි අපේක්ෂක සිසුන් බඳවා ගැනීම (24.03.2016 දිනට)	15
4.4 ශිෂ්‍ය සුබසාධනය	15
4.4.1 මූල්‍ය සහාය	15
4.4.2 ශිෂ්‍ය නේවාසිකාගාර	16
4.5 ආයතනයේ ශිෂ්‍ය සංගම්	17
4.6 ආයුර්වේද ශික්ෂණ රෝහල	17
4.7 උපාධි ප්‍රදානෝත්සවය	18
4.8 ත්‍යාග සහ රන් පදක්කම්	18
05. මූල්‍ය සහ ගිණුම්කරණ විස්තර	19-21

දැක්ම

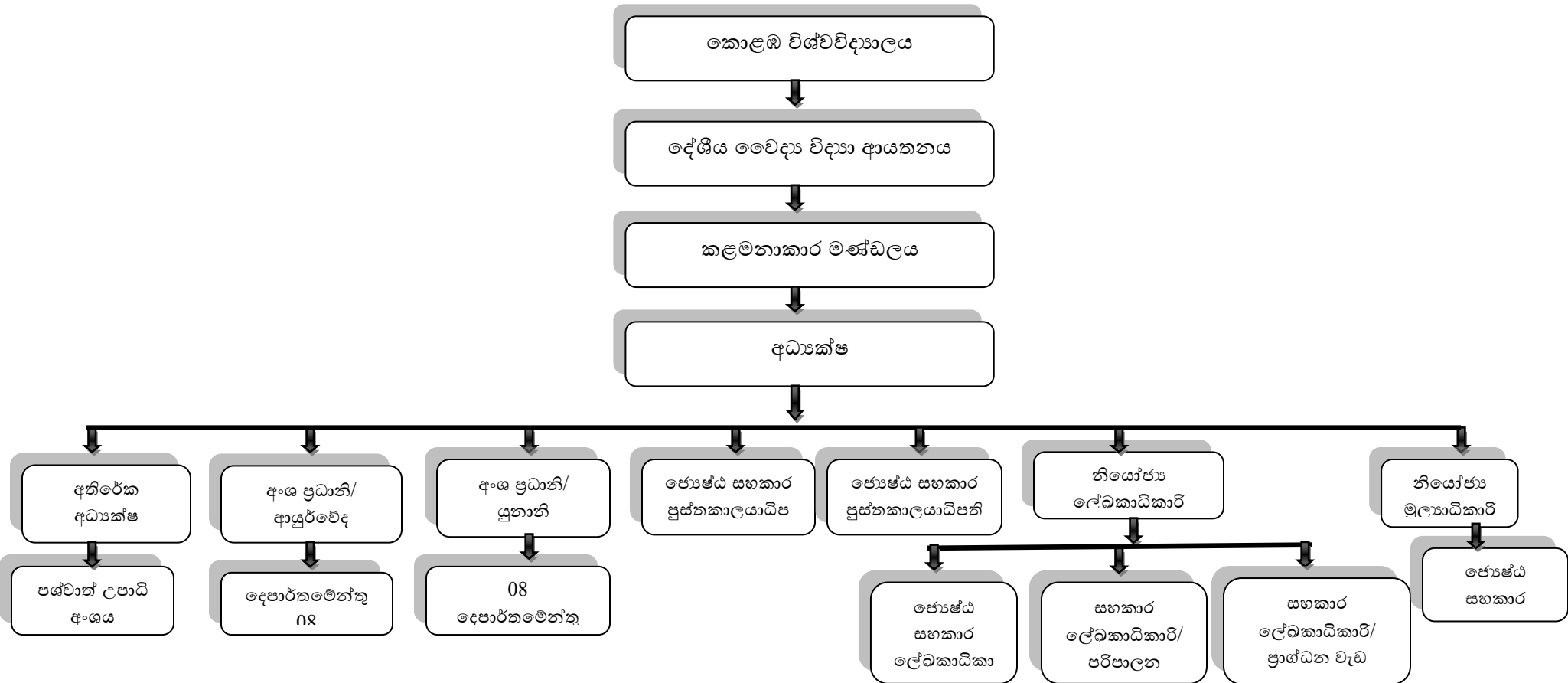
ආයුර්වේද, යුනානි සහ දේශීය වෛද්‍ය ක්‍රම පිළිබඳ
ජාතික සහ ජාත්‍යන්තර වශයෙන් පිළිගත්
ශ්‍රී ලංකාවේ විශිෂ්ටතම
ආයතනය බවට පත් වීම

.

මෙහෙවර

ශ්‍රී ලංකාවේ ආයුර්වේද, යුනානි සහ දේශීය වෛද්‍ය
ක්‍රමවල
උන්නතිය සඳහා අවශ්‍ය දැනුම
ව්‍යාප්ත කිරීමට සහ වර්ධනය කිරීමට අදාළ වන
අධ්‍යයන සහ පර්යේෂණ කටයුතු පැවැත්වීම

ආයතනයේ සංවිධාන ව්‍යුහය



අධ්‍යක්ෂතුමියගේ පණිවුඩය

2016 වසර සඳහා වූ කොළඹ විශ්වවිද්‍යාලයේ දේශීය වෛද්‍ය විද්‍යා ආයතනයේ (IIM) වාර්ෂික වාර්තාව එළිදැක්වීමට ලැබීම පිළිබඳව මා සැබවින්ම ප්‍රීතියට පත්වෙමි. වසර 87ක ඉතිහාසයක් ඇති මෙම ආයතනය 1977 වසරේ සිට (ශ්‍රී ලංකාවේ ප්‍රමුඛ පෙළේ විශ්වවිද්‍යාලයක් වන) කොළඹ විශ්වවිද්‍යාලයට අනුබද්ධ ආයතනයකි. වර්තමානයේ දී මෙම ආයතනය ශ්‍රී ලංකාවේ දේශීය වෛද්‍ය ක්‍රම පිළිබඳ ප්‍රථම උපාධි සහ පශ්චාත් උපාධි වැඩසටහන් පිරිනමයි. 2015 වසරේ දී ආයුර්වේද වෛද්‍ය විද්‍යාව හා ශල්‍ය වෛද්‍ය (B.A.M.S.) උපාධිය සඳහා ශිෂ්‍යයින් 172දෙනෙක් බඳවා ගන්නා ලද අතර යුනානි වෛද්‍ය විද්‍යාව හා ශල්‍ය වෛද්‍ය (B.U.M.S.) උපාධිය සඳහා බඳවා ගන්නා ලද ශිෂ්‍යයන් සංඛ්‍යාව 43කි. 2016 වසරේ දී ශිෂ්‍යයන් අනූ හය දෙනෙක් (96) ආයුර්වේද වෛද්‍ය (BAMS) උපාධිය හිමිකර ගත් අතර ශිෂ්‍යයින් විසි දෙනෙක් (22) යුනානි වෛද්‍ය (BUMS) උපාධිය හිමිකර ගත්තේය. 2016 වසර තුළ දී සම්භාහන විකිත්සාව පිළිබඳ සහතික පත්‍ර පාඨමාලාවද ආයුර්වේද ඔෂධවේදය පිළිබඳ සහතික පත්‍ර පාඨමාලාව - 2016 සහ ආයුර්වේද ඔෂධවේදය පිළිබඳ ඩිප්ලෝමා පාඨමාලාව දේශීය වෛද්‍ය විද්‍යා ආයතනයේ දී ආරම්භ කරන ලදී.

2016 ආයුර්වේද, යුනානි, සිද්ධ සහ සම්ප්‍රදායික වෛද්‍ය ක්‍රමය පිළිබඳ තුන්වැනි අන්තර්ජාතික සම්මන්ත්‍රණය 2016 වසරේ දී දේශීය වෛද්‍ය විද්‍යා ආයතනයේ දී පවත්වන ලදී. එමෙන්ම දේශීය වෛද්‍ය විද්‍යා ආයතනයේ අධ්‍යයන සහ අනධ්‍යයන කාර්ය මණ්ඩලය සඳහා ආයතනයෙන් බැහැරව පුහුණුවක් සංවිධානය කර සාර්ථකව පවත්වන ලදී. 2016 වසරේ දී සිංහල අලුත් අවුරුදු උත්සවය සහ වෙසක් උත්සවය පවත්වන ලදී.

ආයතනයේ ආයුර්වේද සහ යුනානි අංශ විසින් වෛද්‍ය කඳවුරු සාර්ථක ලෙස සංවිධානය කරන ලදී. ආයතනයේ ක්‍රීඩා පිටිය අලුත්වැඩියා කිරීම අවසන් කරන ලද අතර 2016 සමාරම්භක උත්සවය සාර්ථකව පවත්වන ලදී. IIM හි ප්‍රධාන සැලසුම සකස් කිරීම 2016 දී අඛණ්ඩව කර ගෙන යන ලදී. ආයතනයේ අධ්‍යයන (ආයුර්වේද හා යුනානි අංශවල) කාර්ය මණ්ඩලය දේශීය හා අන්තර්ජාතික වශයෙන් සංවිධානය කළ සම්මන්ත්‍රණ හා වැඩමුළුවලට සහභාගී විය.

මෙම සියලු කාර්යයන් සාක්ෂාත් කර ගැනීම සඳහා කැපවීමෙන් කටයුතු කළ සහ ඒ සියල්ල සාර්ථක කර ගැනීමට සම්පූර්ණ සහයෝගය ලබා දුන් IIM හි අධ්‍යයන, පරිපාලන සහ අනධ්‍යයන කාර්ය මණ්ඩලයට මෙන්ම ශිෂ්‍ය ප්‍රජාවට ද මාගේ කෘතඥතාව පළ කිරීමට කැමැත්තෙමි. තව ද ආයතනයේ සංවර්ධනය වෙනුවෙන් මා හට නිවැරදි මඟ පෙන්වන ලද කොළඹ විශ්වවිද්‍යාලයේ සනාතන සභාවට සහ ආයතනයේ කළමනාකරණ මණ්ඩලයට ද මාගේ ස්තූතිය පුද කරමි. ගරු උසස් අධ්‍යාපන හා මහා මාර්ග අමාත්‍යතුමා, උසස් අධ්‍යාපන හා මහා මාර්ග අමාත්‍යාංශය, විශ්වවිද්‍යාල ප්‍රතිපාදන කොමිෂන් සභාව ඇතුළු කොළඹ විශ්වවිද්‍යාලයේ දේශීය වෛද්‍ය විද්‍යා ආයතනයේ කාර්යයන් ඉටු කිරීමට සහාය ලබා දුන් අනෙක් සියලුම නිලධාරීන් සඳහා මාගේ කෘතඥතා පූර්වක ස්තූතිය පුද කිරීමට මෙය අවස්ථාවක් කර ගනිමි. දේශීය වෛද්‍ය විද්‍යා ආයතනයේ අනාගතය සෑම අයුරින්ම සාර්ථක වේවායි මම ප්‍රාර්ථනා කරමි!

වෛද්‍ය එස්. ඩී. හසුආරච්චි
BAMS (ශ්‍රී ලංකා), M.D (Ayu) (ඉන්දියාව), M.Sc. (ශාක විද්‍යාව) (ශ්‍රී ලංකා), PhD (ජෛව රසායන විද්‍යාව) (ශ්‍රී ලංකා)

01. ආයතනයේ අධිකාරීන්:

1.1 ආඥාපනත

දේශීය වෛද්‍ය විද්‍යා ආයතනය 1979 අංක 07 දරන ආඥා පනත යටතේ කොළඹ විශ්වවිද්‍යාලයට අනුබද්ධ කර ඇත.

1.2 කළමනාකරන මණ්ඩලය

(අ) නිල බලයෙන් සාමාජිකයින්

අධ්‍යක්ෂ (සභාපති)

වෛද්‍ය එස්.ඩී. හසුආරච්චි

අංශාධිපති/ ආයුර්වේද

වෛද්‍ය පී. ආර්. වරාතැන්න මහත්මිය

අංශාධිපති/ යුනානි

වෛද්‍ය ඒ.එච්.එම්. මවිජුඩි

අතිරේක ලේකම්/ උසස් අධ්‍යාපන අමාත්‍යාංශය

පී. ජී. ජයසිංහ මහතා

අතිරේක ලේකම්/ සෞඛ්‍ය, පෝෂණ සහ දේශීය වෛද්‍ය විද්‍යා අමාත්‍යාංශය

ගීතානි කරුණාරත්න මිය (2016 ජුනි සිට)

මහාභාණ්ඩාගාර නියෝජිත

එම්. ඩී. ජේ. සී. මුරගේ මහතා, සහකාර අධ්‍යක්ෂ, වෙළඳ හා ආයෝජන ප්‍රතිපත්ති දෙපාර්තමේන්තුව

අධ්‍යක්ෂ/ බණ්ඩාරනායක ආයුර්වේද පර්යේෂණ ආයතනය

මහාචාර්ය කේ. කේ. ඩී. එස්. රණවීර මහතා

අධ්‍යක්ෂ/ ආයුර්වේද ශික්ෂණ රෝහල

වෛද්‍ය ඩී. එච්. තෙන්නකෝන් මහතා

පීඨාධිපති/ වෛද්‍ය පීඨය

මහාචාර්ය ජෙනිෆර් පෙරේරා

වෛද්‍ය පීඨ සාමාජිකයින්

මහාචාර්ය පී. ආර්. ප්‍රනාන්දු

මහාචාර්ය එස්. එස්. ඩී. පී. සොයිසා

මහාචාර්ය ප්‍රියදර්ශනී ගලප්පත්ති

ආයුර්වේද වෛද්‍ය සභාවේ සාමාජික

වෛද්‍ය එස්. එම්. එච්. සේනබණ්ඩා මහතා

(ආ) විශ්වවිද්‍යාල ප්‍රතිපාදන කොමිෂන් සභාව පත් කළ සාමාජිකයින්

මහාචාර්ය දිලීප් ද සිල්වා මහතා
එම්. ඩී. ඩී. පීරිස් මහතා
කේ. ආර්. උඩුවාවල මහතා
මහාචාර්ය සුමනරත්න අමරතුංග
ආචාර්ය මාලිනී අමරසිංහ කුරුප්පු මෙය
ආචාර්ය එම්. ඩී. ජේ. අබේගුණවර්ධන මහතා
ආචාර්ය තාරක ප්‍රසාද් හෙන්දේවිතාරණ මහතා
ආචාර්ය එච්. විත්තක නාදුගල මහතා

ලේකම්/ නියෝජ්‍ය ලේඛකාධිකාරී
ටී. එම්. එච්. පී. කේ. ගුණතිලක මහත්මිය

1.3 අධ්‍යක්ෂ

කොළඹ විශ්වවිද්‍යාලයේ දේශීය වෛද්‍ය විද්‍යා ආයතනයේ අධ්‍යක්ෂ වෛද්‍ය එස්. ඩී. හසුආරච්චි මහත්මිය 2015 වර්ෂය තුළ, අධ්‍යක්ෂ ලෙස කටයුතු කර ඇත. එතුමිය 1990 වර්ෂයේ දී IIM ආයතනයෙන් B.A.M.S. (ගෞරව) උපාධිය ද 2007 වර්ෂයේ දී ජේරාදෙණිය විශ්වවිද්‍යාලයේ PGIS වෙතින් ශාක විද්‍යාව පිළිබඳ විද්‍යාපති උපාධියද 1998 වර්ෂයේ දී ඉන්දියාවේ බරනාස් හින්දු විශ්වවිද්‍යාලයෙන් වෛද්‍යපති උපාධිය ද 2014 වර්ෂයේ දී ශ්‍රී ජයවර්ධනපුර විශ්වවිද්‍යාලයෙන් (ජෛව-රසායන විද්‍යාව) ආචාර්ය උපාධිය ද හිමිකර ගෙන ඇත. ජ්‍යෙෂ්ඨ කලීකාචාර්යවරියක ලෙස (1993– 2016) වසර ගණනාවක් සේවය කර ඇති ඇය ආයුර්වේද අංශයේ ප්‍රධානී ලෙස ද පශ්චාත් උපාධි අංශයේ අතිරේක අධ්‍යක්ෂ ලෙස ද සේවය කර ඇත. දේශීය වෛද්‍ය විද්‍යා ආයතනයේ යටිතල පහසුකම්, ශිෂ්‍ය කේන්ද්‍රීය අධ්‍යාපනය හා අන්තර්ජාතික සබඳතා වැඩිදියුණු කරමින් එම ආයතනයේ දියුණුව වෙනුවෙන් එම කාලය තුළදී ඇය විසින් ඉදිරි පියවර රාශියක් ගනු ලැබීය.

1.4 අධ්‍යයන කමිටු

1.4 (1) ආයුර්වේද අංශීය කමිටුව

දේශීය වෛද්‍ය විද්‍යා ආයතනයේ ආයුර්වේද අංශයේ අදාළ සියලු අංශවල අධ්‍යයන පාඨමාලා, පුහුණු කිරීමේ වැඩසටහන් සහ විභාග සම්බන්ධ සියලු කටයුතු පිළිබඳ නිර්දේශ ඉදිරිපත් කිරීමේ වගකීම අංශීය කමිටුව වෙත පවරා ඇත.

1979 අංක 7 දරන දේශීය වෛද්‍ය විද්‍යා ආයතන නියමාවලියේ 15(1) ඡේදයට අනුකූලව පහත පරිදි 2013 වර්ෂයේදී අංශීය කමිටුව පත් කොට ඇත.

ආයුර්වේද අංශීය කමිටුවේ සභාපති - අංශ ප්‍රධාන/ආයුර්වේද වෛද්‍ය පී. ආර්. වරාතැන්න මහත්මිය

සියලු ස්ථීර කලීකාචාර්යවරුන් අංශීය කමිටුවේ සාමාජිකයන් වේ.

1.4 (2) යුනානි අංශීය කමිටුව

යුනානි අංශීය කමිටුවේ සභාපති - අංශ ප්‍රධාන/යුනානි වෛද්‍ය ඒ.එච්.එම්. මවුජුඩ්
සියලු ස්ථීර කලීකාචාර්යවරුන් යුනානි අංශීය කමිටුවේ සාමාජිකයන් වේ.

1.4 (3) පර්යේෂණ සහ උසස් උපාධි කමිටුව (RHDC)

අධ්‍යක්ෂ/ සභාපති
අංශාධිපති/ ආයුර්වේද
අංශාධිපති/ යුනානි
ආයතනයේ සියලු මහාචාර්යවරුන් සහ සහාය මහාචාර්යවරුන්
ආයුර්වේද කොමසාරිස්
අධ්‍යක්ෂ/ බණ්ඩාරනායක අනුස්මරණ ආයුර්වේද පර්යේෂණ ආයතනය
අධ්‍යක්ෂ/ ආයුර්වේද ශික්ෂණ රෝහල
මහාචාර්ය ඩබ්. ඩී. රත්නසූරිය – විද්‍යා පීඨය, කොළඹ විශ්වවිද්‍යාලය
මහාචාර්ය ස්වරණා පියසිරි මිය/ පීඨාධිපති (උපාධි අධ්‍යයන පීඨය, ශ්‍රී ජයවර්ධනපුර විශ්වවිද්‍යාලය)
වෛද්‍ය ක්‍රිෂාන්ත වීරසිංහ/ වෛද්‍ය පීඨය, කොළඹ විශ්වවිද්‍යාලය
පාඨමාලා සම්බන්ධීකාරක /MD (ආයුර්වේද) 2012/2015
පාඨමාලා සම්බන්ධීකාරක /MD (ආයුර්වේද) 2016/2019
පාඨමාලා සම්බන්ධීකාරක/ MD (යුනානි) 2016/2019
පාඨමාලා සම්බන්ධීකාරක / ආයුර්වේද පශ්චාත් උපාධි ඩිප්ලෝමා (2015/2016)
පාඨමාලා සම්බන්ධීකාරක / යුනානි පශ්චාත් උපාධි ඩිප්ලෝමා (2015/2016)
නියෝජ්‍ය මූල්‍යාධිකාරී
නියෝජ්‍ය ලේඛකාධිකාරී/ ලේකම්

02. අධ්‍යයන අංශ, දෙපාර්තමේන්තු, ශාඛා, මධ්‍යස්ථාන සහ ඒකක

2.1 ආයුර්වේද අංශය යටතේ ඇති අධ්‍යයනාංශ

ආයුර්වේද අංශය නම් වශයෙන් අධ්‍යයනාංශ අටකින් (08) සමන්විත වේ,

- I. මෞලික සිද්ධාන්ත
- II. ද්‍රව්‍ය ගුණ විඥාන
- III. ස්වස්තවෘත්ත
- IV. කාය චිකිත්සා
- V. දේශීය චිකිත්සා
- VI. ප්‍රසූතන්ත්‍ර කෞමාරභෘතය
- VII. ශල්‍ය ශාලකා
- VIII. සමාන්තර විද්‍යා (ආයුර්වේද සහ යුනානි යන දෙඅංශයටම පොදුය)

2.2 යුනානි අංශය යටතේ අධ්‍යයනාංශ

යුනානි අංශය නම් වශයෙන් අධ්‍යයනාංශ අටකින් (08) සමන්විත වේ,

- I. කුල්ලියන්
- II. ඉල්මුල් අද්වියා
- III. මෞලිජාන්
- IV. නිස්වාන් වා කබාලන්

- V. ඉල්ලුම් ජරහත්
- VI. ඉල්සාන් ඒ සේහාත්
- VII. දේශීය ඉලාජ්
- VIII. සමාන්තර විද්‍යා (ආයුර්වේද සහ යුනානි යන දෙඅංශයටම පොදුය)

2.3 තොරතුරු තාක්ෂණ මධ්‍යස්ථානය සහ ඉංග්‍රීසි ඒකකය

තොරතුරු තාක්ෂණ හා භාෂා විද්‍යාගාරය 2014 වසරේ මාර්තු මස HETC ව්‍යාපෘතිය යටතේ පිහිටුවන ලදී. ශිෂ්‍යයින්ගේ ප්‍රායෝගික පන්ති සඳහා පරිගණක 39ක් ද අන්තර්ජාල පහසුකම් සහිත පරිගණක 16ක් සපයා ඇත.

2.4 පශ්චාත් උපාධි අංශය

ඩිප්ලෝමා සහ පශ්චාත් උපාධි වැඩසටහන් - 2016

වැඩසටහනේ නම	ශිෂ්‍යයන් සංඛ්‍යාව	මාධ්‍යය
ආයුර්වේද පශ්චාත් උපාධි ඩිප්ලෝමා 2015/2016	15	ඉංග්‍රීසි
යුනානි පශ්චාත් උපාධි ඩිප්ලෝමා 2015/2016	08	ඉංග්‍රීසි

2.5 පුස්තකාලය

දේශීය වෛද්‍ය විද්‍යා ආයතනයේ පුස්තකාලය 1929 වසරේ දී ආයුර්වේද විද්‍යාලය ඇති කිරීමත් සමඟ පිහිටුවන ලදී. ආයතනයේ අධ්‍යාපනික හා පර්යේෂණ වැඩසටහන් සඳහා අවශ්‍ය සම්පත් ලබා දෙමින් ආයතනයේ අධ්‍යයන කාර්ය මණ්ඩලයේ සහ ශිෂ්‍යයින්ගේ තොරතුරු අවශ්‍යතා ඉටු කිරීම පුස්තකාලයේ ප්‍රධාන පරමාර්ථය වේ. ග්‍රන්ථ එකතුව සඳහා මූලික වශයෙන් ආයුර්වේද හා යුනානි වෛද්‍ය ක්ෂේත්‍ර ඇතුළත් වේ. ප්‍රචරිත වාර සඟරා එකතුවට මුද්‍රිත අනුවාදයේ දායකත්වය ලබා ඇති සඟරා 21ක් ඇතුළත් වේ.

පුස්තකාල කාර්ය මණ්ඩලයේ විස්තර - 2015

තනතුර	සංඛ්‍යාව
ජ්‍යෙෂ්ඨ සහකාර පුස්තකාලයාධිපති	02
කාර්ය මණ්ඩල සහායක	01
පුස්තකාල සහ තොරතුරු සහායක (ශ්‍රේණිය I)	01
පුස්තකාල සහ තොරතුරු සහායක (ශ්‍රේණිය II)	01
පුස්තකාල සහ තොරතුරු සහායක (ශ්‍රේණිය III)	01
පුස්තකාල සහායක (ශ්‍රේණිය II)	02
පොත් බැඳුම්කරු (ශ්‍රේණිය II)	01
කම්කරු (ශ්‍රේණිය II)	02

මිලට ගැනීම් - පුස්තකාලය සඳහා රුපියල් 446,189.75ක් සහ එ.ජ. ඩොලර් 17500.00 ක් වටිනා පොත් සහ වාර සඟරා මිලදී ගන්නා ලදී.

ප්‍රදාන - පොත් 31ක් ප්‍රදාන ලෙස ලැබී ඇත.

තාක්ෂණික සේවා - 2016 වසර තුළදී බැහැර ගෙන යාමේ පොත් 11538ක් සහ විමර්ශන පොත් 1951ක් නිකුත් කර ඇත.

විශේෂ සේවා - බැහැර දීමේ සේවාව, විමර්ශන සේවාව, වත්මන් දැනුවත් කිරීමේ සේවාව, අන්තර්-පුස්තකාල ණය සේවාව, ඡායාස්ථිති සේවාව, අන්තර්ජාල පහසුකම්

පරිශීලකයන් සංඛ්‍යාව - උපාධි අපේක්ෂක සිසුන්- ආයුර්වේද	- 831
	- යුනානි - 232
පශ්චාත් උපාධි සිසුන්	- ඩිප්ලෝමා - 23
අධ්‍යයන කාර්ය මණ්ඩලය	- 82
අනධ්‍යයන කාර්ය මණ්ඩලය	- 98

2.6 පරිපාලන අංශ

පහත සඳහන් පරිදි පරිපාලන අංශ හතක් ඇත.

1. අධ්‍යක්ෂවරයාගේ කාර්යාලය
2. නියෝජ්‍ය ලේඛකාධිකාරී කාර්යාලය
3. මූල්‍ය අංශය
4. ශිෂ්‍ය ලියාපදිංචි සහ සුබසාධන අංශය
5. විභාග අංශය
6. ආයතන අංශය
7. සාමාන්‍ය පරිපාලනය සහ ප්‍රාග්ධන වැඩ අංශය

ආයතනයේ විභාග අංශය සහ සාමාන්‍ය පරිපාලන අංශය නියෝජ්‍ය ලේඛකාධිකාරී කටයුතු කරන අතර, ජ්‍යෙෂ්ඨ සහකාර ලේඛකාධිකාරී ආයතන අංශය භාරව කටයුතු කරයි. එසේම සහකාර ලේඛකාධිකාරී/ පරිපාලන සාමාන්‍ය පාලන අංශය භාරව කටයුතු කරන අතර සහකාර ලේඛකාධිකාරී/ මූලධන සහ ශිෂ්‍ය සේවා, මූලධන සහ ශිෂ්‍ය සේවා කටයුතු භාරව කටයුතු කරයි. නියෝජ්‍ය මූල්‍යාධිකාරී සැපයීම් සහ ආයතනයේ මූල්‍ය පාලනය භාරව කටයුතු කරන අතර ජ්‍යෙෂ්ඨ සහකාර මූල්‍යාධිකාරී වැටුප් සහ ගෙවීම් භාරව කටයුතු කරයි.

පුස්තකාලයාධිපතිවරු දෙදෙනෙක් ජ්‍යෙෂ්ඨ සහකාර පුස්තකාලයාධිපතිවරුන් ලෙස රාජකාරී ඉටු කරන අතර ඔවුන් පුස්තකාලය සහ එහි අංශ භාරව කටයුතු කරයි.

03. දේශීය වෛද්‍ය විද්‍යා ආයතනය පිළිබඳ දළ විශ්ලේෂණයක්

3.1 රැස්වීම් සහ කමිටු

රැස්වීම්වල නම්	වසර තුළ පැවැත්වූ රැස්වීම් ගණන
(i) කළමනාකරණ මණ්ඩලය	13
(ii) මූල්‍ය කමිටුව	04

(iii)	විභාග උප කමිටුව	04
(iv)	සැලසුම් සහ සංවර්ධන කමිටුව	04
(v)	HOD රැස්වීම	07
(vi)	අංශීය කමිටුව/ ආයුර්වේද	09
(vii)	අංශීය කමිටුව/ යුනානි	11
(viii)	පර්යේෂණ සහ උසස් උපාධි කමිටුව	08
(ix)	ආයුර්වේද අධ්‍යයන මණ්ඩලය	07
(x)	විගණන සහ කළමනාකරණ කමිටුව	04

3.2 පත්වීම් සහ කාර්ය මණ්ඩල තොරතුරු:

මුළු පත්වීම්:

අධ්‍යයන	-	11
පරිපාලන	-	--
අනාධ්‍යයන	-	06

3.3 2016 කාර්ය මණ්ඩලය වෙනස් වීම්:

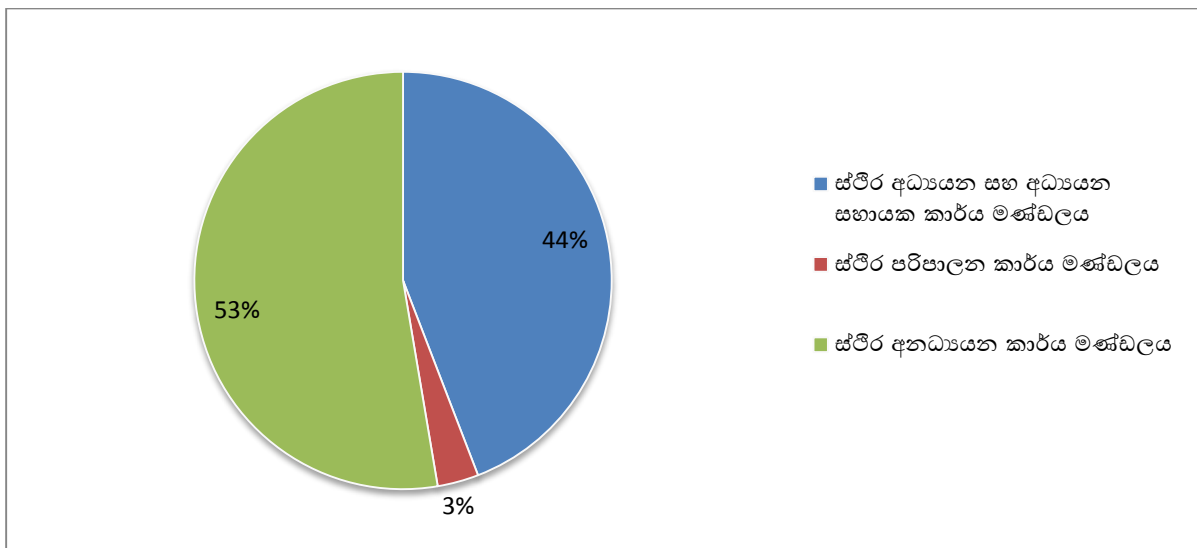
<u>කාර්යය</u>	<u>අධ්‍යයන</u>	<u>පරිපාලන</u>	<u>අනාධ්‍යයන</u>	<u>අධ්‍යයන සහාය</u>
පත්වීම්	11	-	06	-
ස්ථිර කිරීම්	02	-	12	-
උසස් වීම්	05	-	10	-
මාරු කිරීම්	-	-	01	-
සේවය දිගු කිරීම්	-	01	02	-
විශ්‍රාම ගැනීම්	-	-	03	-
ඉල්ලා අස්වීම්	-	-	-	-
තනතුර හැර යාම්	-	-	-	-
සේවය අවසන් කිරීම්	-	-	-	-
වැඩ තහනම් කිරීම්	-	-	-	-
-	-	-	-	-
ශ්‍යේත වාර්ෂික නිවාඩු	-	-	-	-
අධ්‍යයන නිවාඩු	-	-	-	-
විරාම නිවාඩු	-	-	-	-
සම්මන්ත්‍රණ නිවාඩු	-	-	-	-

වෛද්‍ය නිවාඩු	-	-	-	-
අඩ වැටුප් නිවාඩු	-	-	-	-
-	-	-	-	-
වැටුප් රහිත නිවාඩු	-	-	-	-
-	-	-	-	-
ගජත වාර්ෂික නිවාඩුවලින් පසු පැමිණීම	-	-	-	-
-	-	-	-	-
අධ්‍යයන නිවාඩුවලින් පසු පැමිණීම	-	-	-	-
-	-	-	-	-
විශේෂ නිවාඩු	-	-	-	-
සේවාවලින් මුදා හැරීම	-	-	-	-
මිය යාම	-	-	-	-
-	-	-	-	-

කාර්ය මණ්ඩල සාමාජිකයන් ගණන - 2016:

- (i) ස්ථීර අධ්‍යයන සහ අධ්‍යයන සහාය කාර්ය මණ්ඩලය - **83**
- (ii) ස්ථීර පරිපාලන කාර්ය මණ්ඩලය - **06**
- (iii) ස්ථීර අනාධ්‍යයන කාර්ය මණ්ඩලය - **99**

කාර්ය මණ්ඩල සාමාජිකයන් ගණන - 2016:



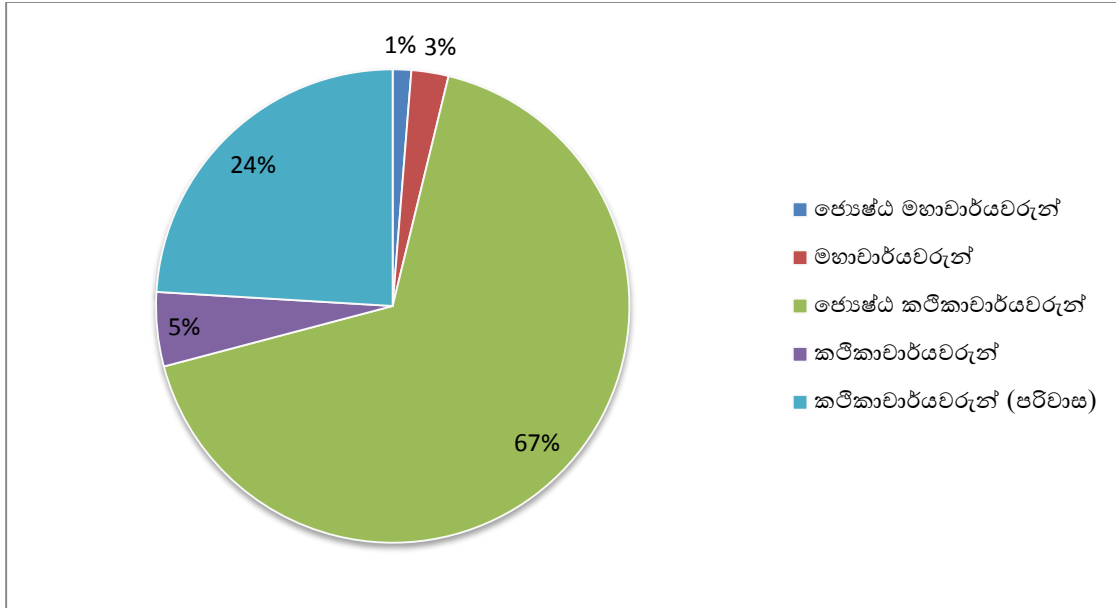
පරිපාලන කාර්ය මණ්ඩලයේ විස්තර - 2016

තනතුර	සංඛ්‍යාව
නියෝජ්‍ය ලේඛකාධිකාරී	01
නියෝජ්‍ය මූල්‍යාධිකාරී	01
ජ්‍යෙෂ්ඨ සහකාර ලේඛකාධිකාරී	01
ජ්‍යෙෂ්ඨ සහකාර මූල්‍යාධිකාරී	01
සහකාර ලේඛකාධිකාරී	02
මුළු ගණන	06

ආයතනයේ අධ්‍යයන කාර්ය මණ්ඩලයේ විස්තර - 2016

	මාධ්‍යය	ජ්‍යෙෂ්ඨ මහාචාර්යවරුන්	මහාචාර්යවරුන්	ජ්‍යෙෂ්ඨ කලීකාචාර්යවරුන්	කලීකාචාර්යවරුන්	කලීකාචාර්යවරුන් (පරිවාස)
ආයුර්වේද	සිංහල/ඉංග්‍රීසි	01	02	33	03	11
යුනානි	දෙමළ/ඉංග්‍රීසි	-	-	20	01	08
මුළු ගණන		01	02	53	04	19

ආයතනයේ අධ්‍යයන කාර්ය මණ්ඩලයේ විස්තර - 2016



අනධ්‍යයන කාර්ය මණ්ඩලයේ විස්තර - 2016

අධ්‍යක්ෂකගේ කාර්යාලය	ජ්‍යෙෂ්ඨ කාර්ය මණ්ඩලය	කැණීමේ කාර්ය මණ්ඩලය	සුළු සේවක කාර්ය මණ්ඩලය
අධ්‍යක්ෂකගේ කාර්යාලය	--	01	01
නියෝජ්‍ය ලේඛකාධිකාරීගේ කාර්යාලය	01	01	01
පරිපාලන ශාඛාව	01	07	19
ආයතන ශාඛාව	01	02	01
විභාග ශාඛාව	02	04	02
ශිෂ්‍ය ලියාපදිංචි සහ සුබසාධන අංශය	01	01	01
මූල්‍ය අංශය	03	06	01
ආයුර්වේද අංශය	05	06	16
යුනානි අංශය	--	02	01
පශ්චාත් උපාධි අංශය	--	--	--
පුස්තකාලය	01	04	05
IT අංශය	01	--	01
මුළු ගණන	16	34	49

මුළු සාමාජික සංඛ්‍යාව 99ක් වූ අනධ්‍යයන කාර්ය මණ්ඩලය අධ්‍යයන සහායක කාර්ය මණ්ඩලය, කළමනාකාර සහකාර, තාක්ෂණික සහ තාක්ෂණික නොවන, පුහුණු, අර්ධ පුහුණු සහ නුපුහුණු කාර්ය මණ්ඩලය ලෙස පරිපාලන අංශ, අධ්‍යයනාංශ, නඩත්තු සහ උද්‍යාන අංශ යටතේ සේවය කරයි. ආයතනයේ එදිනෙදා කටයුතු පවත්වාගෙන යාම සඳහා ඔවුන්ගෙන් ලැබෙන දායකත්වය ඉතා වැදගත් වේ.

3.4 කාර්ය මණ්ඩලය සඳහා කුසලතා සංවර්ධන පුහුණුව - 2016

	පුහුණු වැඩසටහන් ගණන	සහභාගී වූ ගණන
අධ්‍යයන කාර්ය මණ්ඩලය සහ පරිපාලන කාර්ය මණ්ඩලය	01	57
අනධ්‍යයන කාර්ය මණ්ඩලය	01	34

3.5 විශේෂ ක්‍රියාකාරකම්

- * ආයතනයෙන් බැහැර පුහුණුව
- * ICAUST
- * අන්තර්ජාතික කුසලතා සංවර්ධන වැඩසටහන - 2016 දෙසැම්බර්

ආගමික ක්‍රියාකාරකම් - 2016



මොරගස්මුල්ල නේවාසිකාගාරය විවෘත කිරීම 2016



ආයුර්වේද, සුනානි, සිද්ධ සහ
සම්ප්‍රදායික වෛද්‍ය ක්‍රමය පිළිබඳ
අන්තර්ජාතික සම්මන්ත්‍රණය
(ICAUST) - 2016



ශිෂ්‍ය සංගමය විසින් සංවිධානය කළ
පිරිත් උත්සවය 2016



ක්‍රීඩා පිටිය විවෘත කිරීමේ උත්සවය
2016



**සම්ප්‍රදායික වෛද්‍ය ක්‍රමය පිළිබඳ
හතරවන අන්තර්ජාතික සම්මන්ත්‍රණය-
2016**



3.6 පර්යේෂණ, නවෝත්පාදන සහ ප්‍රකාශන

ආයුර්වේද සහ යුනානි අංශ මගින් ඉදිරිපත් කළ ජාතික සහ අන්තර්ජාතික පර්යේෂණ සහ ප්‍රකාශන පිළිවෙළින් 150ක් සහ 118ක් විය

3.7 ජාතික සහ අන්තර්ජාතික මට්ටම්වලදී අධ්‍යයන කාර්ය මණ්ඩලයේ දායකත්වය

01. 2016 ජූලි 18-20 පොසොන් උත්සවය නිමිත්තෙන් අනුරාධපුරයේදී ජංගම ආයුර්වේද සායනයක් සාර්ථකව පවත්වන ලදී.

02. ඇසල උත්සවය නිමිත්තෙන් කතරගමදී ජංගම ආයුර්වේද සායනයක් සාර්ථකව පවත්වන ලදී.

03. සම්ප්‍රදායික වෛද්‍ය ක්‍රමය පිළිබඳ හතරවන අන්තර්ජාතික සම්මන්ත්‍රණය 2016 ජූනි 03වන දින පවත්වන ලදී.

04. වසර තුළදී එක් දින ප්‍රථමාධාර කඳවුරක් කොළොන්නාව, වැල්ලම්පිටිය, කඩුවෙල, දොම්පෙ යනාදී ස්ථානවල පවත්වන ලදී.

05. ආයුර්වේදික සහ සම්ප්‍රදායික වෛද්‍ය ක්‍රමය පිළිබඳ 4වැනි අන්තර්ජාතික සම්මන්ත්‍රණය (ICAUST) 2016 දෙසැම්බර් 08-10 දිනවල පවත්වන ලදී.

3.8 පුනරුත්ථාපන සහ ඉදි කිරීම් - 2016

කොන්ත්‍රාත් නම, සංඛ්‍යාව, කොන්ත්‍රාත්තකරු	කොන්ත්‍රාත් මුදල - රු	ප්‍රගතිය
ගරාජ ගොඩනැගිල්ල වැඩි දියුණු කිරීම - AA1/3/2016/01 - ලිනස් ඉලෙක්ට්‍රිකල්ස්	1,648,275/= + VAT	සම්පූර්ණ කරන ලදී
යුනානි ඖෂධශාලාව වැඩි දියුණු කිරීම (සකස් කිරීමේ කාමරය) - AA1/3/2016/02 - ලිනස් ඉලෙක්ට්‍රිකල්ස්	1,164,000/= + VAT	සම්පූර්ණ කරන ලදී
මොරගස්මුල්ල කාන්තා නේවාසිකාගාරයේ බල සැපයුම නැවත රැහැන් ඇදීම AA1/3/2016/03 - ලිනස් ඉලෙක්ට්‍රිකල්ස්	1,012,300/= + VAT	සම්පූර්ණ කරන ලදී
මොරගස්මුල්ල කාන්තා නේවාසිකාගාරයේ වැසි වතුර බැස යාමට ඉදි කිරීම AA1/3/2016/04 රුවන් ට්‍රේඩ් සෙන්ටර්	1,245,000/= + VAT	සම්පූර්ණ කරන ලදී
මොරගස්මුල්ල කාන්තා නේවාසිකාගාරයේ විදුලි ආරක්ෂණ පද්ධතිය සැපයීම සහ පරිවරණය AA1/3/2016/05 - එම්පයර් ට්‍රේඩ් ඒජන්සි (පුද්.) සමාගම	552,000/= + VAT	සම්පූර්ණ කරන ලදී
විවිධ අධ්‍යයනාංශ සඳහා වායු සමීකරණවලට බල සැපයුම AA1/3/2016/06 - දුලංග ඇසෝසියේෂන්	366,300/=	සම්පූර්ණ කරන ලදී
සත්වාගාර වැඩි දියුණු කිරීම AA1/3/2016/07 - ලිනස් ඉලෙක්ට්‍රිකල්ස්	886,760/= + VAT	සම්පූර්ණ කරන ලදී
කාන්තා නේවාසිකාගාරය වැඩි දියුණු කිරීම (CසහD බලොක්) AA1/3/2016/08 S&R බිල්ඩර්ස්	333,000/=	සම්පූර්ණ කරන ලදී
මොලිපාන් අධ්‍යයනාංශය වැඩි දියුණු කිරීම AA1/3/2016/09 - ලිනස් ඉලෙක්ට්‍රිකල්ස්	1,014,760/= + VAT	සම්පූර්ණ කරන ලදී
නිධාන විකිත්සා සහ පුස්තකාලය වැඩි දියුණු කිරීම AA1/3/2016/10 - ලිනස් ඉලෙක්ට්‍රිකල්ස්	472,300/= + VAT	සම්පූර්ණ කරන ලදී
වැඩි දියුණු කිරීම: ගොඩනැගිලි 12 AA1/3/2016/11 - ලිනස් ඉලෙක්ට්‍රිකල්ස්	1,326,510/= + VAT	සම්පූර්ණ කරන ලදී
මොරගස්මුල්ල කාන්තා නේවාසිකාගාරය වැඩි දියුණු කිරීම (මායිම් තාප්පය සහ ආරක්ෂක විවේකාගාරය) 2016/12 - S & R බිල්ඩර්ස්	2,905,650/= + VAT	සම්පූර්ණ කරන ලදී
මොරගස්මුල්ල කාන්තා නේවාසිකාගාරය වැඩි දියුණු කිරීම (උප පාලක නිල නිවස) AA1/3/2016/13 - S&R බිල්ඩර්ස්	1,496,050/= + VAT	සම්පූර්ණ කරන ලදී
කුල්ලියන් සහ මැටීරියා මෙඩිකා කාර්යාලය වැඩි දියුණු කිරීම AA1/3/2016/14 - ලක්දාගේ කන්ස්ට්‍රක්ෂන්	1,884,600/= + VAT	සම්පූර්ණ කරන ලදී
රැහැන් ඇදීම සහ ජලග් පොයින්ට් සහ ලයිට් ෆිටින්ග්ස් සවි කිරීම, ආයුර්වේද දේශන ශාලා, විද්‍යාගාරය AA1/3/2016/15 - ලිනස් ඉලෙක්ට්‍රිකල්ස්	2,324,100/= + VAT	සම්පූර්ණ කරන ලදී

04. ශිෂ්‍ය පැතිකඩ:

4.1 BAMS සහ BUMS උපාධි වැඩසටහන් පිළිබඳ විස්තර

- (i) ආයුර්වේද වෛද්‍ය සහ ශල්‍ය වෛද්‍ය විද්‍යාව පිළිබඳ උපාධිය (BAMS)
- (ii) යුනානි වෛද්‍ය සහ ශල්‍ය වෛද්‍ය විද්‍යාව පිළිබඳ උපාධිය (BUMS)

මෙම පාඨමාලා වසර පහක 05 ආයතනික අධ්‍යයන පුහුණුවකින්ද එක් වර්ෂයක සීමාවාසික වෛද්‍ය පුහුණුවකින්ද සමන්විත වේ. නව පාඨමාලාවේ ප්‍රධාන දේශන ඉංග්‍රීසි මාධ්‍යයෙන් පැවැත් වේ. දේශන කටයුතු ආයතනය තුළ පවත්වනු ලබන අතර සායනික අධ්‍යයන කටයුතු මූලිකව බොරැල්ල ආයුර්වේද ශික්ෂණ රෝහල ආශ්‍රිතව සිදු කෙරේ.

නව අධ්‍යයන පාඨමාලාව සෙමසේතර ක්‍රමය යටතේ සිදු වේ. එක් අධ්‍යයන වසරක් සෙමසේතර දෙකකින් සමන්විත වේ. එක් සෙමසේතරයකට සති 15ක් ඇතුළත් වේ. සෑම සෙමසේතරයක් අවසානයේම විභාගයක් පැවැත්වේ.

4.2 ආයුර්වේද සහ යුනානි උපාධි වැඩසටහන්වල ඉලක්ක සහ අරමුණු

ඉලක්කය 01: ජාත්‍යන්තර පිළිගැනීම ළඟා කර ගැනීම සඳහා දේශීය වෛද්‍ය විද්‍යාව පිළිබඳ උපාධි අපේක්ෂක සහ පශ්චාත් උපාධි වැඩසටහන්වල ගුණත්වය සහ ප්‍රමිතිය වැඩි දියුණු කිරීම

- අරමුණු:**
- (i) ජාත්‍යන්තර ප්‍රමිතිය සපුරාලන උත්ශ්‍රේණි කළ උපාධි අපේක්ෂක අධ්‍යයන වැඩසටහන් (ජාත්‍යන්තර විශ්වවිද්‍යාලවල පශ්චාත් උපාධි වැඩසටහන්වලට ඇතුළත් වීම සඳහා) දේශීය වෛද්‍ය විද්‍යා ආයතනයේදී ඵලදායීව පැවැත් වේ
 - (ii) ගුණත්වය ඉහළ නංවන ලද උපාධි අපේක්ෂක සහ පශ්චාත් උපාධි අපේක්ෂක අධ්‍යයන වැඩසටහන් දේශීය වෛද්‍ය විද්‍යා ආයතනයේදී ඵලදායීව පැවැත් වේ
 - (iii) විශ්වවිද්‍යාල ජීවිතයේ සියලු අංශවලදී සිය උපරිම දත්ෂතා පෙන්නවන අභිප්‍රේරිත සිසුන් ආයතනයෙහි සිටී
 - (iv) ආයතනය මගින් උසස් තත්ත්වයේ කාර්ය මණ්ඩලයක් ආකර්ෂණය කර, නඩත්තු කරමින් රඳවා ගනියි

ඉලක්කය 2: ජාතික සහ ජාත්‍යන්තර ප්‍රමිතිවලය සමගාමීව දේශීය වෛද්‍ය විද්‍යාවෙහි පර්යේෂණ සඳහා සම්පත් වැඩි දියුණු කිරීම

- අරමුණු:**
- (i) උසස් තත්ත්වයේ පර්යේෂණවලට හේතු වන පරිසරය ස්ථාපිත කිරීම
 - (ii) පර්යේෂණ, ශිෂ්‍ය පුහුණුව සහ කාර්ය මණ්ඩල හුවමාරුව සඳහා ජාත්‍යන්තර සහයෝගීතාව ප්‍රවර්ධනය කිරීම

(iii) ශ්‍රී ලංකාව තුළ පර්යේෂණ, ශිෂ්‍ය පුහුණුව සහ කාර්ය මණ්ඩල හුවමාරුව සඳහා සහයෝගීතාව ඉහළ නැංවීම

(iv) බහුශික්ෂණ පර්යේෂණ වැඩසටහන්වලට පහසුකම් සැපයීම

ඉලක්කය 3: සංස්ථාපිත පාලන රාමුව තුළ පරිපාලන සහ මූල්‍ය කාර්යක්ෂමතාව වැඩි දියුණු කිරීම

අරමුණු: (i) වැඩි දියුණු කළ කාර්යක්ෂමතාව සහ ඵලදායීතාව සඳහා වැඩි දියුණු කළ පවතින පරිපාලන රාමුව

(ii) වැඩි දියුණු කළ නිරීක්ෂණ සහ ඇගයීම් පද්ධතිය

(iii) වැඩි දියුණු කළ මූල්‍ය පරිපාලනයෙහි කාර්යක්ෂමතාව සහ ගිණුම්

කටයුතු භාවය

ඉලක්කය 4: පොදු ජනතාව අතරට දේශීය වෛද්‍යමය ආකෘති හරහා සමාජගතකරණය, රෝග නිර්ණය සහ ප්‍රතිකාර සිදු කිරීම

(i) ජාතික සහ කලාපීය අවශ්‍යතා සපුරාලීමට දුරස්ථ සහ අඛණ්ඩ අධ්‍යාපනික සහ පුහුණු වැඩසටහන්වල විෂය පථය සහ ගුණත්වය ප්‍රවර්ධනය කිරීම සහ වැඩි දියුණු කිරීම

(ii) ආයතනය මගින් උසස් තත්ත්වයේ කාර්ය මණ්ඩලයක් ආකර්ෂණය කර, නඩත්තු කරමින් රඳවා ගනියි

ඉලක්කය 5: භෞතික සහ මානව සම්පත් වැඩි දියුණු කිරීමට උපකාර වන පරිසරයක් විද්‍යාර්ථීන් අතර පවත්වා ගැනීම

අරමුණු: (i) ශිෂ්‍යයන් සහ කාර්ය මණ්ඩලය සඳහා වන සුබසාධන සේවා සහ වැඩසටහන් ශක්තිමත් කිරීම සහ ඉහළ නැංවීම

(ii) ගුණත්වය ඉහළ නංවන ලද උපාධි අපේක්ෂක සහ පශ්චාත් උපාධි අපේක්ෂක අධ්‍යයන වැඩසටහන් දේශීය වෛද්‍ය විද්‍යා ආයතනයේදී ඵලදායීව පැවැත් වේ

(iii) ක්‍රීඩා, සංගීතය, කලාව සහ නාට්‍ය සඳහා සහභාගි වීමට ඇති ඉඩප්‍රස්තා පුළුල් කර විශ්වවිද්‍යාල ප්‍රජාව අතර අන්තර්ක්‍රියාවල පුළුල් සහ විශාල බව ප්‍රවර්ධනය කිරීම

(iv) ආයතනයේ ඇති පහසුකම් පිරිනැමීමෙන් පුළුල් ප්‍රජාව සමග අන්තර්ක්‍රියාකාරිත්වය

(v) සුරක්ෂිත, කලාකාමී බවින් යුතු සහ සංස්කෘතිකව පෝෂිත පරිසරයක් පවත්වා ගැනීම සහ වැඩි දියුණු කිරීම

4.3 උපාධි අපේක්ෂක සිසුන් බඳවා ගැනීම (24.03.2016 දිනට)

බඳවා ගැනීම	ආයුර්වේද			යුනානි		
	පිරිමි	කාන්තා	මුළු ගණන	පිරිමි	කාන්තා	මුළු ගණන
2014/15 (1වන වසර)	37	115	152	10	32	42
2013/14 (1වන වසර)	30	113	143	9	39	48
2012/13 (2වන වසර)	25	133	158	14	35	49
2011/12 (3වන වසර)	16	79	95	5	43	48
2010/11 (4වන වසර)	31	97	128	2	19	21
2009/10 (අවසන් වසර)	23	84	107	10	19	29
මුළු ගණන	162	621	783	50	187	237

මුළු ගණන ශිෂ්‍යයන් සංඛ්‍යාව: 1020

4.4 ශිෂ්‍ය සුබසාධනය

4.4.1 මූල්‍ය සහාය

ශිෂ්‍යාධාර සහ මහපොළ ශිෂ්‍යත්ව ලෙස ශිෂ්‍යයන්ට මූල්‍ය සහාය ලබා දෙනු ලැබේ.

(i) මහපොළ ශිෂ්‍යත්ව

මාසික දීමනාව රු. මහපොළ ශිෂ්‍යත්ව අරමුදලේ දායකත්වය මත කුසලතා හෝ සාමාන්‍ය පදනම මත ශිෂ්‍යයකුට මසකට රු.2550/- හෝ රු.2500/- මුදලක් පිරිනමනු ලැබේ.

වසර මහපොළ ශිෂ්‍යත්ව සංඛ්‍යාව

1 වසර	-
2 වසර	83
3 වසර	74
4 වසර	38
අවසන් වසර	38

මුළු ගණන	233

=====

(ii) ශිෂ්‍යාධාර

මාසික දීමනාව රු. 2000/- හෝ රු. 1900/- ශිෂ්‍යයකුට ගෙවන සම්පූර්ණ හෝ අර්ධ ශිෂ්‍යයත්වයක් ලෙස.

<u>වසර</u>	<u>ශිෂ්‍යාධාර</u>
පළමු වසර	-
දෙවන වසර	78
තෙවන වසර	45
හතරවන වසර	86
අවසන් වසර	67

මුළු ගණන	<u>276</u>

4.4.2 ශිෂ්‍ය නේවාසිකාගාර

ප්‍රධාන නේවාසිකාගාර දෙකක් ආයතනයේ සිසුන් සඳහා නේවාසිකාගාර පහසුකම් සැපයීමට පවත්වාගෙන යනු ලැබේ.

කාන්තා නේවාසිකාගාරය

වසර	මොරගස්මුල්ල නේවාසිකාගාරය	
	ආයුර්වේද	යුනානි
1වන වසර	84	34
2වන වසර	00	00
3වන වසර	35	13
4වන වසර	41	16
5වන වසර	89	19
මුළු ගණන	249	82

පිරිමි නේවාසිකාගාරය

වසර	අංක 330 නේවාසිකාගාරය	
	ආයුර්වේද	යුනානි

1වන වසර	11	09
2වන වසර	12	04
3වන වසර	10	11
4වන වසර	06	03
5වන වසර	17	02
මුළු ගණන	56	29

4.5 ආයතනයේ ශිෂ්‍ය සංගම්

මෙම ආයතනයේ ශිෂ්‍ය සංගමය දේශීය වෛද්‍ය ශිෂ්‍ය කමිටුව ලෙස ක්‍රියාත්මක වේ. එය සභාපති, ලේකම්, භාණ්ඩාගාරික ඇතුළු නිලධාරී මණ්ඩලයකින් සමන්විත වේ. මෙම ශිෂ්‍ය කමිටුව යටතේ ප්‍රධාන අනු කමිටු තුනක් (03) ක්‍රියාත්මක වේ.

i. කලා අනුකමිටුව

කලා හා සංස්කෘතික කටයුතු, කලා උළෙල සංවිධානය කිරීම සහ සිසුන්ගේ කලා කටයුතු වර්ධනය සඳහා අවශ්‍ය පහසුකම් සැපයීම මෙමගින් සිදු කෙරේ.

ii. ආයුර්වේද ව්‍යාප්ති අනුකමිටුව

මේ යටතේ පාසල්වල ආයුර්වේදය පිළිබඳ වැඩසටහන් පැවැත්වීම, ජංගම සායන සහ ප්‍රජා සංවර්ධන වැඩ සටහන් පැවැත්වීම, කුකුස නමින් සංවාද වැඩසටහනක් පැවැත්වීම යනාදී ක්‍රියා සිදු කෙරේ.

iii. ක්‍රීඩා අනුකමිටුව

වාර්ෂික ක්‍රීඩා උත්සවය සහ අවුරුදු උත්සවය සංවිධානය කිරීම, නවක සිසුන්ගේ ක්‍රීඩා උළෙල පැවැත්වීම, විවිධ ක්‍රීඩා සඳහා සිසුන් යොමු කිරීම හා කාය වර්ධන මධ්‍යස්ථානය පවත්වාගෙන යාම මෙමගින් සිදු කෙරේ.

4.6 ආයුර්වේද ශික්ෂණ රෝහල

ආයුර්වේද ශික්ෂණ රෝහල දේශීය වෛද්‍ය අමාත්‍යාංශය යටතේ ක්‍රියාත්මක වන අතර එය උපාධි අපේක්ෂකයන්ට සායනික පුහුණුව ලබා දීම සහ රෝගී ප්‍රතිකාර සේවය සඳහා වෙන් වී ඇත. රෝහල් අධ්‍යක්ෂවරයෙකු යටතේ පාලනය වන මෙය ආයතනයට මීටර් 100ක් පමණ දුරින් කෝට්ටේ පාරේ පිහිටා ඇත

මෙම සායනික කටයුතු සඳහා දේශීය වෛද්‍ය විද්‍යා ආයතනයේ කාර්ය මණ්ඩලයද සහභාගී වන අතර ඒ අනුව සිසුන්ගේ ප්‍රායෝගික දැනුම වර්ධනය කිරීමට මෙන්ම ආයුර්වේද ශික්ෂණ රෝහලට පැමිණෙන රෝගීන්ට ප්‍රතිකාර කිරීමටද ඔවුන්ගේ දායකත්වය නොමදව ලැබේ.

4.7 උපාධි ප්‍රදානෝත්සවය:

2016 අගෝස්තු 16වන දින පැවති උපාධි ප්‍රදානෝත්සවයේදී ශිෂ්‍යයන් 102 දෙනෙක් උපාධි ලැබීය.

	1වන පන්තිය	2වන පන්තිය (ඉහළ පෙළ)	2වන පන්තිය (පහළ පෙළ)
ශිෂ්‍ය සංඛ්‍යාව	06	06	21

4.8 ත්‍යාග සහ රන් පදක්කම්:

අන්තර් පීඨ ක්‍රීඩා උත්සවය

ඉසව්ව	ලාභියා
එල්ලේ (පිරිමි) - 3වන ස්ථානය	
ක්‍රිකට් (කාන්තා) - 2වන ස්ථානය	
වොලිබෝල් (කාන්තා) - 3වන ස්ථානය	
ටයිකොන්බෝ - 3වන ස්ථානය	Y.T.B. හරස්ගම - 2013/A/2844 (56 kg)

අන්තර් විශ්වවිද්‍යාල ක්‍රීඩා උත්සවය - 2016

ඉසව්ව	ලාභියා
රග්බි	W.P.R. සෙනෙවිරත්න - 2014/A/3082
වොලිබෝල්	K.M. ඩිල්ෂාන්
බේස්බෝල්	H.N.D.S. නන්දසිරි - 2014/A/3040

කොළඹ විශ්වවිද්‍යාලය - වර්ෂ ප්‍රදානය

ඉසව්ව	ලාභියා
රග්බි	W.P.R. සෙනෙවිරත්න - 2014/A/3082
වොලිබෝල්	K.M. ඩිල්ෂාන්

5. මූල්‍ය සහ ගිණුම්කරණ විස්තර

5.1 මූල්‍ය විශ්ලේෂණය

1. ප්‍රවර්තන වියදම් විස්තර

විෂය	2016 රු.	2015 රු.
1. පුද්ගල වෙනන	243,775,453	222,760,673
2. ගමන් වියදම්	501,714	569,742
3. සැපයුම්	8,992,230	7,893,378
4. නඩත්තු	3,162,105	3,136,297
5. කොන්ත්‍රාත්තුමය සේවා	32,025,501	35,266,893
6. වෙනත්	13,226,950	11,656,232
මුළු ගණන	301,684,053	281,283,215

11. ප්‍රාග්ධන වියදම් විස්තර

විෂය	2016	2015
අ. පුනරුත්ථාපන සහ වැඩි දියුණු කිරීම්	24,820,409	13,799,675
ආ. ස්ථාවර වත්කම් අත්පත් කර ගැනීම්	14,477,976	39,227,661
ඇ. මානව ප්‍රාග්ධන සංවර්ධන ව්‍යාපෘතිය	1,664,888	2,206,610
ඈ. ශක්තිමත් කිරීම සහ පර්යේෂණ	5,138,820	2,026,276
මුළු ගණන	46,102,093	57,260,222

11.1. මූල්‍ය ප්‍රගතියේ විස්තර (වියදම්)

විෂය	ප්‍රතිපාදන 2016 රු.	වියදම් 2016 රු.	ඉතුරුම්/අතිරික්තය රු.
අ. ව්‍යාපෘති හැර පුනරාවර්තන	304,890,000	301,684,053	3,205,947
ආ. ව්‍යාපෘති හැර ප්‍රාග්ධන	157,000,000	46,102,093	110,897,907
ඇ. ව්‍යාපෘති - දේශීය	-	-	-

අරමුදල්කරණය කළ			
ඇ. ව්‍යාපෘති - විදේශීය අරමුදල්කරණය කළ	-	-	-
මුළු ගණන	461,890,000	347,786,146	114,103,854

IV. මූල්‍ය ප්‍රගතියේ විස්තර (උත්පාදිත ආදායම)

ආදායම් මූලාශ්‍රය	ප්‍රතිපාදන 2016 රු.	එකතුව 2015 රු.	හිඟය/අතිරික්තය රු.
අ. උපාධි අපේක්ෂක අධ්‍යයන	-	-	-
ආ. පශ්චාත් උපාධි අපේක්ෂක අධ්‍යයන PG/MID	2,487,439	2,794,061	-
ඇ. උපදේශන	-	-	-
ඈ. ආයුර්වේද ඖෂධවේදය පිළිබඳ වෙනත් ඩිප්ලෝමා (සම්බාහන විකිත්සාව, හයිසප්ජක)	976,750	830,500	-
මුළු ගණන	3,464,189	3,624,561	-

V. මූල්‍ය කාර්ය සාධන විශ්ලේෂණය - 2016

විෂය	සුත්‍රය	විය. ශිෂ්‍යයකුට රු.
අ. ශිෂ්‍යයකුට පුනරාවර්තන වියදම (RE)	301,684,053	343,604
ආ. ශිෂ්‍යයකුට ප්‍රාග්ධන වියදම (CE)	46,102,093	52,508
මුළු ගණන	347,786,146	396,112

*** පෙර අඩුපාඩු නිවැරදි කිරීම**

මින් පෙර රජයේ විගණන අංශය මගින් පෙන්වා දී තිබූ බොහෝ අඩුපාඩු නිවැරදි කර ගැනීමට 2016 වර්ෂයේදී විශේෂ පරිශ්‍රමයක් දරන ලදී.

විශේෂයෙන්ම

- පාඨමාලා හැර යන ශිෂ්‍යයන් ගණන සැලකිය යුතු ගණනක් වීම
- අධ්‍යයනාංශවලින් නිකුත් කරන අවසන් විභාග ප්‍රතිඵල අනුව සමත් නොවීමේ ප්‍රතිශතය වැඩි වීම.

- මෙම ආයතනයෙන් බිහිවන උපාධිධරයන් සඳහා රැකියා සුරක්ෂිතතාව ප්‍රමාණවත් නොවීම
- පශ්චාත් උපාධි පාඨමාලා ගණන අඩු වීම

යන සියලු ඒවාට 2016 වර්ෂයේදී පිළිතුරු ලබා දී ඇත.

1. 2016 වර්ෂයේදී ඉදිරිපත් කරන ලද විගණන විමසුම් සියල්ලට පිළිතුරු සපයා ඇත

2. මෙම ආයතනයේ පාඨමාලා සඳහා තේරී එන සැලකිය යුතු ශිෂ්‍ය සංඛ්‍යාවක් අතර මගදී වෙනත් පාඨමාලා සඳහා මෙම ආයතනය හැර යාම 2016 වර්ෂයේදී සම්පූර්ණයෙන්ම නැවතී ඇත.

නව පාඨමාලා හඳුන්වා දීම, ඉංග්‍රීසි මාධ්‍යයෙන් පාඨමාලා පැවැත්වීම, වෘත්තීය මාර්ගෝපදේශන ඒකකයක් ආරම්භ කිරීම, දේශීය වෛද්‍ය විද්‍යා ආයතනය කෙරෙහි වඩාත් ආකර්ෂණයක් ඇතිවන පරිදි රැකියා අවස්ථා බිහි කිරීම, රජයේ හා පෞද්ගලික අංශවල ආයතන සමග අවබෝධතා ගිවිසුම් අත්සන් කිරීම සහ ප්‍රථම වරට මෙරට ආයුර්වේද විශාරද පාඨමාලාවක් ඇති කිරීම මේ සඳහා පිටිවහලක් විය.

යුනානි අවසන් විභාගයෙන් සමත් වීමේ ප්‍රතිශතය 80%ක් ඉක්මවා ගොස් ඇති අතර ලකුණු ලබා දීම සඳහා ජාත්‍යන්තරව පිළිගත් “Grade Point Average” ක්‍රමය යොදා ගැනීම විභාගවල ප්‍රමිතිය තවත් තහවුරු කිරීමට හේතු විය.



දේශීය වෛද්‍ය විද්‍යා

ආයතනය

කොළඹ විශ්වවිද්‍යාලය

31-12-2016

දිනෙන් අවසන් වසර සඳහා

මූල්‍ය ප්‍රකාශන

අන්තර්ගතය

කොටස - I

- 01 මූල්‍ය තත්ත්වය පිළිබඳ ප්‍රකාශය
- 02 මූල්‍ය කාර්ය සාධනය පිළිබඳ ප්‍රකාශය
- 03 ශුද්ධ වත්කම්වල වෙනස් වීම පිළිබඳ ප්‍රකාශය
- 04 මුදල් ප්‍රවාහ ප්‍රකාශය
- 05 ශේෂ පිරික්සුම

කොටස -II

- 06 මූල්‍ය තත්ත්වය පිළිබඳ ප්‍රකාශයට සටහන්
- 07 මූල්‍ය කාර්ය සාධනය පිළිබඳ ප්‍රකාශයට සටහන්
- 08 මුදල් ප්‍රවාහ ප්‍රකාශයට සටහන්
- 09 මූල්‍ය ප්‍රකාශවලට උපලේඛන (A සිට I)
- 10 අයවැය වෙන් කිරීම
- 11 මූල්‍ය ප්‍රකාශවලට සටහන්

දේශීය වෛද්‍ය විද්‍යා ආයතනය-කොළඹ විශ්වවිද්‍යාලය
2016 දෙසැම්බර් 31 දිනට මූල්‍ය තත්ත්වය පිළිබඳ ප්‍රකාශය

	සටහන්	2016	2016		2015	2015
		රු.	රු.	රු.	රු.	රු.
ජංගම වත්කම්						
මුදල් සහ මුදල් සමාන දේ	1	121,324,125			10,601,535	
ලැබිය යුතු දේ	2	22,784,344			22,465,700	
තොග		1,786,559			1,610,394	
පෙර ගෙවීම්	3	330,290			1,178,400	
			146,225,318			35,856,029
වත්කම්						
ජංගම නොවන වත්කම්						
ආයෝජන	4	21,778,805			20,146,570	
යටිතල පහසුකම්, පිරිසිදු සහ උපකරණ	5	121,037,111			109,609,085	
ඉඩම් සහ ගොඩනැගිලි	6	2,716,493,527			1,405,284,808	
පොත්, වාර සභරා සහ ක්‍රීඩා භාණ්ඩ	7	6,423,172	2,865,732,615		6,407,264	1,541,447,727
නොනිම් වැඩ	8	6,956,591	6,956,591		2,452,169	2,452,169
			2,872,689,206			1,543,899,896
මුළු වත්කම්			3,018,914,524			1,579,755,925
වගකීම්						
ජංගම වගකීම්						
ගෙවිය යුතු	9	4,711,376			5,956,903	
විලම්බිත ආදායම	10	110,598			70,598	
උපවිත වියදම්	11	11,064,287			17,339,939	
උපවිත වියදම් - ප්‍රාග්ධන	12	1,868,319			1,867,918	
			17,754,580			25,235,358
ජංගම-නොවන වගකීම්						
පාරිතෝෂික සඳහා වෙන් කිරීම්		70,381,663			51,147,880	
			70,381,663			51,147,880
මුළු වගකීම්			88,136,243			76,383,238
මුළු ශුද්ධ වත්කම්			2,930,778,281			1,503,372,687
ශුද්ධ වත්කම් / හිමිකම්						
ප්‍රාග්ධන ප්‍රදාන - වැය කළ	13	399,912,640			312,998,777	
ප්‍රාග්ධන ප්‍රදාන - වැය නොකළ		115,991,414			4,814,679	
පොදු සංචිතය	14	-129,842,562			-116,370,492	
සමුච්චිත අරමුදල	15	2,544,716,789			1,301,929,723	
			2,930,778,281			1,503,372,687
මුළු ශුද්ධ වත්කම් / හිමිකම්			2,930,778,281			1,503,372,687

35 සිට 37 දක්වා පිටුවල ඇති ගිණුම්කරණ ප්‍රතිපත්ති සහ 08 සිට 32 දක්වා පිටුවල ඇති සටහන් මෙම මූල්‍ය ප්‍රකාශවල අත්‍යවශ්‍ය කොටසකි. මෙම මූල්‍ය ප්‍රකාශන පිළියෙළ කිරීම සහ ඉදිරිපත් කිරීම සඳහා කළමනාකරණ මණ්ඩලය වග කිව යුතු වේ. මෙම මූල්‍ය ප්‍රකාශන කළමනාකරණ මණ්ඩලය විසින් අනුමත කර ඔවුන් වෙනුවෙන් අත්සන් කරන ලදී.

වෛද්‍ය එස්.ඩී. හපුආරච්චි	වෛද්‍ය එම්.අයි. මනුෂා	ටී.පී. ලියනාරච්චි	පී.එච්. ආරියරත්න
අධ්‍යක්ෂ	නිල බලයෙන් සාමාජික කළමනාකාර මණ්ඩලය	නියෝජ්‍ය මූල්‍යාධිකාරී	නියෝජ්‍ය ලේඛකාධිකාරී

දේශීය වෛද්‍ය විද්‍යා ආයතනය-කොළඹ විශ්වවිද්‍යාලය
2016 දෙසැම්බර් 31 දිනෙන් අවසන් වසර සඳහා මූල්‍ය කාර්ය සාධනය පිළිබඳ ප්‍රකාශය

<u>මෙහෙයුම් ආදායම</u>	සටහන	2016 රු.	2015 රු.
පුනරාවර්තන ප්‍රදාන		299,000,000	274,000,000
ප්‍රාග්ධන වියදම් පුනරාවර්තන ස්වභාවයේ		4,724,359	4,232,886
රාජ්‍ය: ප්‍රදාන - මහපොළ භාරකාර අරමුදල		7,871,650	6,353,200
රාජ්‍ය: ප්‍රදාන - මහපොළ- UGC		5,903,500	4,757,650
රාජ්‍ය: ප්‍රදාන - ශිෂ්‍යාධාර- UGC		17,634,200	8,893,800
වෙනත් ආදායම්	16	8,448,831	6,550,916
සම්මන්ත්‍රණ ආදායම්	17	725,851	0
ක්‍රමක්ෂය		29,793,113	36,262,273
		374,101,504	341,050,725
 <u>මෙහෙයුම් වියදම්</u>			
සාමාන්‍ය පරිපාලනය	18	115,198,897	102,287,806
අධ්‍යයන සේවා	19	195,761,536	173,211,734
පුස්තකාලය සේවා	20	15,615,513	15,737,745
තෝවාසිකාගාර	21	5,105,856	10,050,830
තෛසජී වියදම්-14/16		275,554	585,000
පශ්චාත් උපාධි වියදම්-ආයුර්වේද		1,706,277	750,000
පශ්චාත් උපාධි වියදම්-යුනානි		955,873	415,000
ක්ෂය සහ ක්‍රමක්ෂය වියදම්		43,777,355	49,492,402
පාරිතෝෂික සඳහා වෙන් කිරීම් වැඩි වීම		20,565,861	3,319,350
විගණන ගාස්තු		500,000	500,000
M.D. වියදම්		0	1,443,643
ප්‍රාග්ධන වියදම් පුනරාවර්තන ස්වභාවයේ		4,724,359	4,232,886
සම්භාහන විකිත්සා වියදම්-2016		728,000	243,000
හිජ්මා විකිත්සා වියදම් -I		240,000	
කපිත්ගේ විකිත්සා වියදම්		130,000	
මුළු මෙහෙයුම් වියදම්		405,285,081	362,269,396
 <u>මෙහෙයුම් ක්‍රියාකාරකම්වලින් අතිරික්තය / (උනතාව)</u>		-31,183,577	-21,218,671

නියෝජ්‍ය මූල්‍යාධිකාරී
 දේශීය වෛද්‍ය විද්‍යා ආයතනය

දේශීය වෛද්‍ය විද්‍යා ආයතනය-කොළඹ විශ්වවිද්‍යාලය
2016 දෙසැම්බර් 31 දිනෙන් අවසන් වසර සඳහා ශුද්ධ වත්කම්වල වෙනස් වීම පිළිබඳ ප්‍රකාශය

	සටහන්	පොදු	ප්‍රාග්ධන ප්‍රදාන	ප්‍රාග්ධන	ප්‍රත්‍යාගණන	සමුච්චිත	මුළු ගණන
		සංචිතය	වැය කළ	වැය නොකළ	සංචිතය	අරමුදල	
		රු.	රු.	රු.	රු.	රු.	රු.
2016 දෙසැම්බර් 31 දිනට ශේෂය		-108,771,168	281,029,509	796,091	1,294,023,340	27,190,754	1,494,268,526
ක්‍රමක්ෂය			-32,990,004		-13,230,128	-3,272,269	-49,492,401
වත්කම් අත්පත් කර ගැනීම්			66,142,212			316,771	66,458,983
					-48,796		-48,796
ලැබීම්				70,160,800			70,160,800
වියදම්				-66,142,212			-66,142,212
පෙර වසරේ ගැළපුම්			3,049,949			-3,049,949	
මූල්‍ය කාර්ය සාධනය පිළිබඳ ප්‍රකාශය තුළ හඳුනා නොගත් ශුද්ධ ලාභ සහ අලාභ		13,619,347					13,619,347
කාල පරිච්ඡේදය සඳහා අතිරික්තය / (ඌනතාව)		-21,218,671					-21,218,671
ප්‍රාග්ධන වියදම් පුනරාවර්තන ස්වභාවයේ			- 4,232,889				-4,232,889
2016 දෙසැම්බර් 31 දිනට ශේෂය		-116,370,492	312,998,777	4,814,679	1,280,744,416	21,185,307	1,503,372,687
ක්‍රමක්ෂය			- 28,702,013		- 13,984,242	- 1,091,100	- 43,777,355
වත්කම් අත්පත් කර ගැනීම්			45,823,265			34,770	45,858,035
මොරගස්මුල්ල නව නේවාසිකාගාරය			74,516,971				74,516,971
ලැබීම්				157,000,000	1,272,861,970	306866	1,430,168,836
වියදම්				45,823,265	- 15,341,199		- 61,164,464
මූල්‍ය කාර්ය සාධනය පිළිබඳ ප්‍රකාශය තුළ හඳුනා නොගත් ශුද්ධ ලාභ සහ අලාභ		17,711,507					17,711,507
කාල පරිච්ඡේදය සඳහා අතිරික්තය / (ඌනතාව)		- 31,183,577					- 31,183,577
ප්‍රාග්ධන වියදම් පුනරාවර්තන ස්වභාවයේ			- 4,724,360				- 4,724,360
2016 දෙසැම්බර් 31 දිනට ශේෂය		- 129,842,562	399,912,640	115,991,414	2,524,280,945	20,435,843	2,930,778,280

නියෝජ්‍ය මූල්‍යාධිකාරී

දේශීය වෛද්‍ය විද්‍යා ආයතනය-කොළඹ විශ්වවිද්‍යාලය

2016 දෙසැම්බර් 31 දිනෙන් අවසන් වසර සඳහා මුදල් ප්‍රවාහ ප්‍රකාශය

	සටහන්	2016	2015
		රු.	රු.
මෙහෙයුම් ක්‍රියාකාරකම්වලින්			
මුදල් ප්‍රවාහය			
සාමාන්‍ය ක්‍රියාකාරකම්වලින් අතිරික්තය / (උනන්දුව)		-31,183,577	-21,218,671
ස්ථාවර තැන්පතු සහ ඉතුරුම් ගිණුම්වලින් පොලී		-1,632,235	-978,484
ස්ථාවර වත්කම් විකිණීම		-	-49,870
මෙහෙයුම් අතිරික්තය / උනන්දුව		-32,815,812	-22,247,025
මුදල් නොවන වලන			
වෙනත් ගැලපුම්	22	-11,604	4,233,144
ක්ෂය		43,777,355	49,492,402
ක්‍රමක්ෂය		-29,793,113	-36,262,273
පාරිතෝෂික සඳහා වෙන් කිරීම්		20,565,861	3,319,350
කාරක ප්‍රාග්ධනයෙහි වැඩි වීම/අඩු වීම			
ලැබිය යුතු දේ වැඩි වීම/අඩු වීම	23	-494,809	4,000,506
විලම්බිත ආදායම වැඩි වීම/අඩු වීම		40,000	-40,000
ගෙවිය යුතු දේ වැඩි වීම/අඩු වීම	24	-1,245,527	-1,495,444
උපවික වියදම් වැඩි වීම/අඩු වීම	25	-6,275,252	599,025
පෙර ගෙවීම් වැඩි වීම/අඩු වීම		848,110	1,124,361
ගෙවූ පාරිතෝෂික		-1,332,077	-1,120,310
මෙහෙයුම් ක්‍රියාකාරකම්වලින් ශුද්ධ මූල්‍ය ප්‍රවාහය		- 6,736,868	1,603,736
ආයෝජන ක්‍රියාකාරකම්වලින්			
මුදල් ප්‍රවාහය			
ස්ථාවර වත්කම් අත්පත් කර ගැනීම්		-45,984,065	-53,531,412
ස්ථාවර තැන්පතු සහ ඉතුරුම් ගිණුම්වලින් පොලී		1,632,235	978,484
ස්ථාවර තැන්පතුවල ආයෝජන			-969,400
ඉතුරුම් ගිණුම්වල ආයෝජනය			-9,085
ස්ථාවර වත්කම් විකිණීම			1,074
නොනිම් වැඩ		4,504,422	1,207,719
ආයෝජන ක්‍රියාකාරකම්වලින් ශුද්ධ මුදල් ප්‍රවාහය		- 39,847,408	-52,322,620
මූල්‍ය ක්‍රියාකාරකම්වලින්			
මුදල් ප්‍රවාහය			
ප්‍රාග්ධන ප්‍රදාන		157,000,000	50,000,000
සීමා කළ අරමුදලේ වැඩි වීම		21,867	16,991
ස්ථාවර තැන්පතු ඉවත් කර ගැනීම්			7,550,000
අභ්‍යන්තර අරමුදල වැඩි වීම		284,999	
මූල්‍ය ක්‍රියාකාරකම්වලින් ශුද්ධ මුදල් ප්‍රවාහ		157,306,866	57,566,991
මුදල් සහ මුදල් සමාන දේවල්වල ශුද්ධ වැඩි වීම/(අඩු වීම)		110,722,590	6,848,107
කාල පරිච්ඡේදය ආරම්භයේදී මුදල් සහ මුදල් හා සමාන දේ		10,601,535	3,753,428
කාල පරිච්ඡේදය අවසානයේදී මුදල් සහ මුදල් හා සමාන දේ	01	121,324,125	10,601,535

නියෝජ්‍ය මූල්‍යාධිකාරී
දේශීය වෛද්‍ය විද්‍යා ආයතනය

දේශීය වෛද්‍ය විද්‍යා ආයතනය , කොළඹ විශ්වවිද්‍යාලය
31.12.2016 දිනට ශේෂ පිරික්සුම

	විස්තරය	හර	බැර
		රු.	රු.
111001	ප්‍රාග්ධන		399,912,639.54
111002	වැය නොකළ ප්‍රාග්ධන ප්‍රදාන		115,991,414.14
113002	DAFP/2006/07 වෛද්‍ය ජිවිත		64,267.10
113004	විශේෂ අරමුදල - වෛද්‍ය අනෝමා ජයසිරි		300.00
113005	DAFP/2010/12- වෛද්‍ය අනෝමා සමරවික්‍රම		29,295.00
113006	DAFP/2010/03-වෛද්‍ය ජීවනී		15,333.00
11320	UGC/Ph.D වෛද්‍ය M.S. පිල්ලෙයි		412.00
122001	පොදු සංචිතය	98,658,987.77	
132006	පර්යේෂණ අරමුදල- වෛද්‍ය හපුආරච්චි		10,597.89
132003	හෙසප්ප් ඩිප්ලෝමා 16/18		29,000.00
132009	යෝගා -2016		4,000.00
132013	පශ්චාත් උපාධි ඩිප්ලෝමා (ආයුර්වේද)17/18	217,707.56	
134002	කෘත සහ ප්‍රදාන		19,103,331.23
1333	අධ්‍යක්ෂකගේ අරමුදල		396,785.92
1333/1	අධ්‍යක්ෂකගේ අරමුදල - PG		12,812.00
1334	අංශීය සංවර්ධන අරමුදල-ද්‍රව්‍යගුණ		137,310.00
1334/1	අංශීය සංවර්ධන අරමුදල-පශ්චාත් උපාධි		92,562.19
1335	අධ්‍යයනාංග සංවර්ධන අරමුදල		80,000.00
1336	ආයතන සංවර්ධන වැය ශීර්ෂය		272,187.00
16101001	ටෙන්ඩර තැන්පතු		1,000.00
16101003	නේවාසිකාගාරය තැන්පතු		50,155.30
16101005	මහපොළ නොගෙවීම		7,050.00
16101006	වෙනත් තැන්පතු(ඉන්ධන තැන්පතු)	97,500.00	
16101007	ලංසු බැඳුම්කර		107,890.00
16101008	ආරක්ෂක තැන්පතු		10,000.00
16101011	ආපන ශාලාව සඳහා තැන්පතු		48,000.00
16101013	ක්ෂය සඳහා ප්‍රතිපාදන		63,689,028.99
16101016	අවලංගු වූ වෙක්පත්		390,028.81
161011020	පාරිතෝෂික සඳහා වෙන් කිරීම්		70,381,663.00
162010	U.P.F. ණය		3,000.00
163001	විගණන ගාස්තු	500,000.00	
163002	උපවිත වියදම්		11,064,286.99
163002/1	ගෙවිය යුතු ගිණුම්- පශ්චාත් උපාධි		66,000.00
163002/2	ගෙවිය යුතු ගිණුම්- හෙසප්ප් 14/16		2,800.00
163002/4	මහපොළ අරමුදලට ගෙවිය යුතු		12,750.00
163002/5	ගෙවිය යුතු ගිණුම්- පශ්චාත් උපාධි -(යුනානි)		105,000.00
163002/6	මහපොළට ගෙවිය යුතු		71,400.00
163002B	උපවිත වියදම්-MD-2014/16		51,997.93
163004	උපවිත වියදම් - ප්‍රාග්ධන		1,868,319.07
163006	උපවිත වියදම් - PG-යුනානි		379,007.63
163007	උපවිත වියදම් - PG-ආයුර්වේද		148,741.53
163013	උපවිත හෙසප්ප් - 14/16		84,399.69
163015	උපවිත- සම්භාහන විකිත්සාව		679,913.03
163018	උපවිත- කපිත්ගේ විකිත්සාව		17,625.00
163019	උපවිත- කපිත්ගේ විකිත්සාව		17,260.00
163020	උපවිත- හිජාමා (II)		240,000.00
2101004	ඉඩම්	2,365,200,000.00	
2101038	ප්‍රාග්ධන- ගොඩනැගිලි-103	368,454,161.70	
2101041	වාහන A/C	34,508,500.00	
2101064	ප්‍රාග්ධන- ගොඩනැගිලි-101	0.00	

2101068	ප්‍රාග්ධන- ශිෂ්‍ය මධ්‍යස්ථාන ඉගෙනුම්	537,160.52	
2103002	ප්‍රාග්ධන-කාර්යාල, විද්‍යාගාර සහ ඉගැන්වීම් උපකරණ-	31,246,188.70	
2104001	ප්‍රාග්ධන-පොත් සහ වාර සහරා	28,208,858.89	
2104002	නොනීම් වැඩ	6,956,590.41	
2103004	ගෘහ භාණ්ඩ	33,348,040.49	
2102007	පරිගණක සහ මුද්‍රණ යන්ත්‍ර	18,851,045.24	
2102011	ආපන ශාලා උපකරණ	0.00	
2102008	ක්‍රීඩා උපකරණ	30,000.00	
2109001	ප්‍රාග්ධන-පිරියත සහ යන්ත්‍රෝපකරණ	27,258,884.42	
221001	පුනර්ජනන අරමුදල - එදිරිසිංහ		35,725.94
221004	පුනර්ජනන අරමුදල - බානගල		10,050.00
221006	පුනර්ජනන අරමුදල - ඒකාබද්ධ අරමුදල		295,078.78
225001	රඳවා ගත් මුදල් ප්‍රාග්ධන		2,055,799.91
2301001	ගබඩා අත්තිකාරම් ගිණුම	1,786,559.31	
2301002	මාරු		16,650.15
2302012	අධි තැන්පතු		966.00
2302013	ඔරියන්ටල් මෙඩිකල් අරමුදල		100,000.00
2303001	ආපදා ණය	13,920,942.85	
2303002	කාර්ය මණ්ඩල ණය	156,230.00	
2303003	වාහන ණය	1,253,266.00	
2303004	පරිගණක ණය	616,000.00	
2303009	උත්සව අත්තිකාරම්	41,000.00	
2303011	විශේෂ අත්තිකාරම්	3,200.00	
2305000	විදේශ සංචාර සඳහා අත්තිකාරම්	79,000.00	
2305001	විවිධ අත්තිකාරම්	177,525.89	
2305007	විවිධ අත්තිකාරම්-සම්මන්ත්‍රණ	33,000.00	
2305012	පොත් අත්තිකාරම්	4,449,755.16	
2305016	විවිධ අත්තිකාරම්- MD	5,145.00	
2305019	විවිධ අත්තිකාරම්-ප්‍රාග්ධන	1,601,674.98	
2310001	P.B- බොරැල්ල-078100192268358	2,521,653.15	
2310002	P.B- බොරැල්ල-07810012268390	115,991,414.14	
2310003	P.B- බොරැල්ල-07810012268432	2,002,746.09	
2310004	P.B- බොරැල්ල-078100172268458	808,312.30	
2310005	ඉතුරුම් ගිණුම-078-2-001-7-22683	241,559.95	
2312001	කලින් ගෙවීම්	330,289.26	
2314006/3	ආයෝජනවලින් ලැබිය යුතු පොලී	495.82	
2314006/A	ලැබිය යුතු මහපොළ - UGC	131,900.00	
301B	රාජ්‍ය. ප්‍රදාන-පුනරාවර්තන		299,000,000.00
30203	මහපොළ අරමුදල වෙනත් ලද		7,871,650.00
30204	මහපොළ UGC වෙනත් ලද		5,903,500.00
30205	ලැබුණ ශිෂ්‍යාධාර UGC		17,634,200.00
30206	හිජාමා විකිත්සාව		244,800.00
2314011	HECT ව්‍යාපෘති		1,335.00
302	ආයෝජනවලින් පොලී		1,630,245.89
303	ණයවලින් පොලී		693,433.49
306	දේපලවලින් කුලිය		298,940.99
308C	විවිධ ආදායම්		392,891.78
310010	විභාග ගාස්තු		5,904.00
310011	නේවාසිකාගාර ගාස්තු		375,500.00
310012	සහතික ආදායම		55,605.00
310015	ටෙන්ඩර ගාස්තු		54,500.00
310016	ලියාපදිංචි ගාස්තු		850,375.00
310019	පර්යේෂණ ආදායම		60,000.00
310020	පශ්චාත් උපාධි ආදායම-ආයුර්වේද 15/16		1,562,540.00

310022	හෙසප්ප ඩිප්ලෝමා - 14/16		243,750.00
310021	පශ්චාත් උපාධි ආදායම-යුනානි		922,899.00
310023	කපිත්ගේ විකිත්සාව - ආදායම (A)		131,500.00
310024	කපිත්ගේ විකිත්සාව - ආදායම (B)		131,000.00
3101026	2වන අන්තර්ජාතික සම්මන්ත්‍රණය		525,802.30
3101027	4වන ජාතික සම්මන්ත්‍රණය		200,050.00
3101030	සම්භාහන විකිත්සා පාඨමාලාව - 2016 - ආදායම		733,000.00
3101031	ප්‍රාග්ධන වියදම් පුනරාවර්තන ස්වභාවයේ		4,724,359.45
312	ශිෂ්‍ය හැඳුනුම්පත		2,475.00
318	පුස්තකාල දඩ		53,773.00
318A	පැරණි ගබඩා විකිණීම		3,700.00
322	MD 2017/19		2,000.00
2109002	ආයෝජන ගිණුම- එදිරිසිංහ	35,261.42	
2109007	ආයෝජන ගිණුම- 20,000,000/-	15,320,770.02	
2109008	ආයෝජන ගිණුම- 5,000,000/-	5,906,133.98	
2109009	ආයෝජන ගිණුම- ඒකාබද්ධ අරමුදල	275,080.41	
4101041	පුද්ගල වේතන-A	542,209.90	
4101042	පුද්ගල වේතන-NA	28,365,947.57	
410102	ගමන් වියදම් සහ දීමනා	313,272.83	
410103	සැපයුම්	3,883,073.12	
410104	නඩත්තු	2,087,176.70	
410105	කොන්ත්‍රාත්තූමය සේවා	27,876,504.16	
410106	වෙනත් පුනරාවර්තන වියදම්	3,814,985.17	
410113	සම්භාහන විකිත්සා වියදම්-2016	728,000.00	
410114	හෙසප්ප ඩිප්ලෝමා වියදම්	275,554.00	
440110	ශිෂ්‍යයන්ට මූල්‍ය සහාය	29,997,750.00	
440113	ක්ෂය ගිණුම	43,777,354.65	
440320	හිප්මා විකිත්සා වියදම් -I	240,000.00	
410202	ගමන් වියදම් සහ දීමනා	1,030.00	
410203	සැපයුම්	284,635.37	
410204	නඩත්තු	115,837.35	
4102042	පුද්ගල වේතන-NA	9,945,671.21	
410205	කොන්ත්‍රාත්තූමය සේවා	138,041.50	
410206	වෙනත් පුනරාවර්තන වියදම්	337,521.30	
410502	ගමන් වියදම් සහ දීමනා	1,500.00	
410503	සැපයුම්	687,481.87	
410504	නඩත්තු	190,076.33	
4105042	පුද්ගල වේතන-NA	6,600,514.27	
410505	කොන්ත්‍රාත්තූමය සේවා	10,310.00	
410506	වෙනත් පුනරාවර්තන වියදම්	5,359.00	
420902	ගමන් වියදම් සහ දීමනා	185,911.00	
420903	සැපයුම්	2,615,072.33	
420904	නඩත්තු	483,943.98	
4209041	පුද්ගල වේතන-A	156,277,824.43	
4209042	පුද්ගල වේතන-NA	26,888,496.37	
420905	කොන්ත්‍රාත්තූමය සේවා	292,798.82	
420906	වෙනත් පුනරාවර්තන වියදම්	9,017,490.10	
430103	සැපයුම්	385,732.30	
430104	නඩත්තු	148,593.15	
4301041	පුද්ගල වේතන-A	4,638,487.97	
4301042	පුද්ගල වේතන-NA	9,559,651.25	
430105	කොන්ත්‍රාත්තූමය සේවා	845,897.84	
430106	වෙනත් පුනරාවර්තන වියදම්	37,150.50	
450312	වෙනත් මෙහෙයුම් වියදම්	20,565,860.50	
480103	සැපයුම්	1,136,336.38	

480104	නඩත්තු	136,478.00	
4801042	පුද්ගල වේතන- NA	956,649.56	
480105	කොන්ත්‍රාත්කූල සේවා	2,861,948.42	
	මුදල් සහ මුදල් සමාන දේ		සටහන - 01
480106	වෙනත් පුනරාවර්තන වියදම්	14,444.00	
49004	පශ්චාත් උපාධි වියදම්-ආයුර්වේද	1,706,276.75	
49005	පශ්චාත් උපාධි වියදම්-යුනානි	955,873.00	
49007	ප්‍රාග්ධන- 4වන අන්තර්ජාතික පරිසංවාදය	2,472,866.02	
49008	කපිත්ගේ විකිත්සා වියදම්	130,000.00	
49009	ප්‍රාග්ධන- මානව ප්‍රාග්ධන සංවර්ධන ව්‍යාපෘති	998,425.06	
49010	ප්‍රාග්ධන- ශක්තිමත් කිරීමේ පර්යේෂණ	682,905.87	
49011	4වන ජාතික පරිසංවාදය	570,162.50	
131003	ප්‍රත්‍යාගණන සංවිනය		2,524,280,946.17
30312	ක්‍රමක්ෂය ආදායම		29,793,113.00
		3,586,547,623.83	3,586,547,623.83

2015		2016	
රු.		රු.	
3,398,078	ගිණුම් අංක:-078100122268432	2,002,746	
4,814,680	ගිණුම් අංක:-0781001122268390	115,991,414	
2,222,167	ගිණුම් අංක:-078100192268358	2,521,653	
166,610	ගිණුම් අංක:-078100172268458	808,312	
10,601,535		121,324,125	

ලැබිය යුතු දේ

ලැබිය යුතු දේ		සටහන - 02	
රු.		රු.	
	පශ්චාත් උපාධි ඩිප්ලෝමා (ආයුර්වේද)	217,708	
16,189,291	ණය සහ අත්තිකාරම්	15,990,639	(උපලේඛනය A)
128,213	විවිධ අත්තිකාරම්	177,526	(උපලේඛනය B)
97,500	ඉන්ධන තැන්පතු	97,500	
79,000	විදේශ ගමන් අත්තිකාරම්	79,000	
616	ලැබිය යුතු පොලී	496	
161,800	ලැබිය යුතු මහපොළ		
1,652,300	ලැබිය යුතු ශිෂ්‍යාධාර UGC	-	
225,000	ලැබිය යුතු ආදායම-පශ්චාත් උපාධි-ආයුර්වේද	-	
270,000	ලැබිය යුතු ආදායම-පශ්චාත් උපාධි-යුනානි	-	
3,511,617	පොත් අත්තිකාරම්	4,449,755	
140,000	මහපොළ ශිෂ්‍යත්ව අත්තිකාරම්	-	
10,000	විවිධ අත්තිකාරම්-සම්මන්ත්‍රණ	33,000	(උපලේඛනය C)
363	මාරු		
	විවිධ අත්තිකාරම්- MD	5,145	(උපලේඛනය D)
	විවිධ අත්තිකාරම්-ප්‍රාග්ධන	1,601,675	(උපලේඛනය E)
	ලැබිය යුතු මහපොළ -UGC	131,900	
22,465,700		22,784,344	

පෙර ගෙවීම්

රු.

7,870	R362	මෙට්‍රොපොලිටන්	1010402	
2,076	R486	CBA	1010402	
8,719	R515	බිල්ට් මෙක්	1010402	
27,972	R547	සොල්ට්ලොජික්	1010402	
10,406	R705	මෙට්‍රොපොලිටන්	1010402	
6,105	R897	මෙට්‍රොපොලිටන්	1010402	
28,564	R932	මෙට්‍රොපොලිටන්	1010402	
13,739	R1518	අබාන්ස්	1010402	
6,860	R1772	මෙට්‍රොපොලිටන්	1010402	
6,667	R755	පූර්ණ ඉන්ෆොමේෂන්	1010405	
50,667	R1607	රෙප්‍රොග්‍රැෆික්	1020402	
34,868	R1928	ශ්‍රී ලංකා ඉන්ෂුරන්ස්	1020508	
4,529	R901	බිල්ට් මෙක්	2090402	
33,966	R1523	සොල්ට්ලොජික්	2090402	
6,227	R1066		1010402	
8,750	R898	ජෝන් කිල්ස්	3010402	
20,416	R1123	මාස්ටර් චර්ක්ස්	3010402	
900,000	R1762		8010506	
	R322		8010402	3,283
	R467		1010402	1,227
	R476		1010402	13,077
	R825		1010502	33,427
	R906		2090402	6,771
	R910		2090402	8,800
	R913		2090402	2,300
	R1126		2090402	6,452
	R1175		2090401	3,402
	R1177		1010402	8,625
	R1178		2090402	10,542
	R1288		3010402	9,065
	R1620		1010402	44,400
	R1621		2090402	48,951
	R1623		2090402	6,650
	R2116		1010402	18,731
	R2224		1010402	38,850
	R2426		1010402	56,451
	R2802		1020402	9,286
1,178,401				30,290

ආයෝජන

රු.

සටහන - 04

රු.

33,272		<u>සම්මාන</u>		
-		එදිරිසිංහ	35,261	35,261
14,150,964		<u>ස්ථාවර තැන්පතු</u>		
5,455,175		ආයෝජන ගිණුම- 20,000,000/-	15,320,770	
275,080	19,881,219	ආයෝජන ගිණුම- 5,000,000/-	5,906,134	
		ආයෝජන ගිණුම- ඒකාබද්ධ අරමුදල	275,080	21,501,984
232,079		<u>ඉතුරුම් ගිණුම</u>		
		ඉතුරුම් ගිණුම-078-2-001-7-22683		241,560
20,146,570				21,778,805

මූල්‍ය ප්‍රකාශනවලට උපලේඛන

ස්ථාවර වත්කම් සහ 2016 වසර සඳහා ක්ෂය
(යටිතල පහසුකම්, පිරියත සහ උපකරණ)

සටහන -05

රු.

විස්තරය/ අයිතම	ක්ෂය අනුපාතය	දිනට ශේෂය 01.01.2016	වසර 2016 තුළ බැහැර කිරීම්	එක් කිරීම් වසර 2016	දිනට ශේෂය 31.12.2016	ක්ෂය.දක්වා 31.12.2015	ක්ෂය.වසර 2016	බැහැර කිරීම් වසර 2016	සමුච්චිත ක්ෂය.	W.D.V
කාර්යාල, විද්‍යාගාර සහ ඉගැන්වීම් උපකරණ	20%	29,317,125	0	1,929,064	31,246,189	-	5,968,321	0	5,968,321	25,277,868
ගෘහ භාණ්ඩ සහ සවි කිරීම්	10%	31,590,675	0	1,757,365	33,348,040	-	3,226,149	0	3,226,149	30,121,891
මෝටර් වාහන	20%	34,410,000		98,500	34,508,500	-	6,900,058	0	6,900,058	27,608,442
පිරියත සහ යන්ත්‍රෝපකරණ	20%	24,342,500		2,916,384	27,258,884	-	5,209,483	0	5,209,483	22,049,401
පරිගණක සහ මුද්‍රණ යන්ත්‍ර	20%	14,440,600	0	4,410,445	18,851,045	-	3,175,928	0	3,175,928	15,675,117
කොන්ක්‍රීට් බංකු	20%	537,161		0	537,161	125,337	107,432	0	232,769	304,392
මුළු ගණන		134,638,061	0	11,111,758	145,749,819	125,337	24,587,371	0	24,712,708	121,037,111

10

සටහන -06

ස්ථාවර වත්කම් සහ 2016 වසර සඳහා ක්ෂය
(ඉඩම් සහ ගොඩනැගිලි)

Rs.

විස්තරය/ අයිතම	ක්ෂය අනුපාතය	දිනට ශේෂය 01.01.2016	වසර 2016 තුළ බැහැර කිරීම්	එක් කිරීම් වසර 2016	දිනට ශේෂය 31.12.2016	ක්ෂය.දක්වා 31.12.2015	ක්ෂය.වසර 2016	බැහැර කිරීම් වසර 2016	සමුච්චිත ක්ෂය.	W.D.V
ඉඩම්	-	2,365,200,000	0	0	2,365,200,000	0	0	0	0	2,365,200,000
නව ගොඩනැගිලි	5%	273,000,000	0	95,454,162	368,454,162	0	17,160,635	0	17,160,635	351,293,527
මුළු ගණන		2,638,200,000	0	95,454,162	2,733,654,162	0	17,160,635	0	17,160,635	2,716,493,527

**ස්ථාවර වත්කම් සහ 2016 වසර සඳහා ක්ෂය
(පොත් සහ ක්‍රීඩා භාණ්ඩ)**

සටහන -07

රු.

විස්තරය/ අයිතම	ක්ෂය අනුපාතය	දිනට ශේෂය 01.01.2016	වසර 2016 තුළ බැහැර කිරීම්	එක් කිරීම් වසර 2016	දිනට ශේෂය 31.12.2016	ක්ෂය.දක්වා 31.12.2015	ක්ෂය.වසර 2016	බැහැර කිරීම් වසර 2016	සමුච්චිත ක්ෂය.	W.D.V
පුස්තකාල පොත් සහ වාර සඟරා	20%	25,865,542	0	2,343,317	28,208,859	19,786,338	2,023,349	0	21,809,687	6,399,172
ක්‍රීඩා උපකරණ	20%	30,000	0	0	30,000	0	6,000	0	6,000	24,000
මුළු ගණන		25,895,542	0	2,343,317	28,238,859	19,786,338	2,029,349	0	21,815,687	6,423,172

නොනිම් වැඩ

2015

සටහන - 08

2016

දිනය	විස්තරය	වවුචර අංක	රු.
572,777	ලීනස් ඉලෙක්ට්‍රිකල්	c180	
270,000	නිමල් හෙට්ටිආරච්චි	c206	270,000
180,000	නිමල් හෙට්ටිආරච්චි	j2018	180,000
84,576	ටීම් ෆො ආකිටෙක්	2015-12	84,576
1,159,875	S & R බිල්ඩර්ස්	2015-11	
184,941	ලීනස් ඉලෙක්ට්‍රිකල්	2015/10	2015/10
	ලීනස් ඉලෙක්ට්‍රිකල්	2015/8	55,303
	සදාහරිත බිල්ඩර්ස්	2015/6	827,234
	සදාහරිත බිල්ඩර්ස්	2016/6	1,468,116
	ලීනස් ඉලෙක්ට්‍රිකල්	2016/11	925,843
	සදාහරිත බිල්ඩර්ස්	2015/6	1,682,097
			635,375
	සදාහරිත බිල්ඩර්ස්	2015/6	600,000
	ලීනස් ඉලෙක්ට්‍රිකල්	2016/11	228,047
2,452,169			6,956,591

ගෙවිය යුතු

2015

සටහන - 9

2016

7,050	ගෙවිය යුතු මහපොළ ශිෂ්‍යත්ව		12,750
167,800	ගෙවිය යුතු ශිෂ්‍යාධාර ශිෂ්‍යත්ව		-
115,404	තැන්පතු	(උපලේඛනය F)	109,155
324,119	ණයහිමියන් - අවලංගු වූ චෙක්පත්	(උපලේඛනය G)	390,028
182,157	ගෙවිය යුතු විභාග ගාස්තු	(උපලේඛනය H)	-
280,509	DAFP A/C	(උපලේඛනය I)	109,606
115,390	ලංසු බැඳුම්කරය	(උපලේඛනය J)	107,890
1,828,152	රඳවා ගැනීම-ප්‍රාග්ධනය		2,055,800
591	අධි තැන්පතු		966
400,699	උපචිත වියදම්-MD-2014/16		51,998
7,331	අගරු වූ චෙක්පත්		
745,343	උපචිත වියදම් - PG-යුනානි		379,008
889,089	උපචිත වියදම් - PG-ආයුර්වේද		148,742
243,750	පූර්ව - ලැබීම් - හෙසප්ප 14/16		
227,200	උපචිත හෙසප්ප - 14/16		84,400
60,000	පූර්ව - ලැබීම් - PG (යුනානි)		
	ගෙවිය යුතු ගිණුම්- පශ්චාත් උපාධි (ආයුර්වේද)		66,000
5,000			
2,800	ගෙවිය යුතු ගිණුම්- හෙසප්ප 14/16		2,800
230,384	උපචිත- සම්භාහන චිකිත්සාව		
120,000	රඳවා ගැනීම- නේවාසිකාගාරය		-
2,800	විශේෂ අත්තිකාරම්		
1,335	HECT ව්‍යාපෘති		1,335
	U.P.F. ණය		3,000
	ගෙවිය යුතු ගිණුම්- පශ්චාත් උපාධි -(යුනානි)		105,000
	මහපොළට ගෙවිය යු. ශ්‍ර. (ශිෂ්‍යයන් සඳහා)		71,400
	උපචිත- සම්භාහන චිකිත්සාව		679,913
	උපචිත- කපිත්ගේ චිකිත්සාව		17,625
	උපචිත- කපිත්ගේ චිකිත්සාව		17,260
	උපචිත- හිජාමා (II)		240,000
	මහපොළ නොගෙවීම		7,050

	හෙසප්ප ඩිප්ලෝමා 16/18	29,000
	යෝගා -2016	4,000
	මාරු	16,650
5,956,903		4,711,376
Differed ආදායම		සටහන - 10
60,000	ඔරියන්ටල් මෙඩිකල් අරමුදල	100,000
10,598	පර්යේෂණ අරමුදල - වෛද්‍ය හසුකාරවිචි	10,598
70,598		110,598

2015		වැය ශීර්ෂය	2016
උපචිත වියදම්	වඩුවර අංක		සටහන - 11
			මුදල
	විගණන ගාස්තු - 2013	406,660	
	විගණන ගාස්තු - 2014	400,000	
	විගණන ගාස්තු - 2015	500,000	
	1010603	350,000	
	1010603	350,000	
	1010603	350,000	
	මුළු ගණන 2015-12-31	2,356,660	

වඩු..

2-9-6-15 (විභාග ගාස්තු)

235	J.ජයතිස්ස	11,800
	J.ජයතිස්ස	300
	J.ජයතිස්ස	9,417
236	J.ජයතිස්ස	600
237	J.ජයතිස්ස	10,100
238	J.ජයතිස්ස	5,100
239	J.ජයතිස්ස	709
	අතුල විජේසුන්දර	640
	මංගල මහලේකම්	550
217	A.P.A.ජයසිරි සහ වෙනත්	345,688
44	H.A.S.ආරියවංශ	4,735
	J.ජයතිස්ස	2,000
252	S.A.C.අබේසේකර	28,480
75	සුසන්ත කුමාර	800

	නලින් ගුණසිංහ	360	
	PKD ප්‍රේමසිරි	120	
78	T.M.P.J.තෙන්නකෝන්	15,180	
215	H.G.S.P.හේවාගීගනගේ සහ වෙනත්	82,554	
97	සුනිල් තෙන්නකෝන්	250	
100	අසෝක සමරවික්‍රම සහ වෙනත්	5,200	
117	සුනිල් තෙන්නකෝන්	250	
249	Y.A.G.S.යාපා ආරච්චි	19,210	
191	B.අබේවික්‍රම	10,140	
188	D.P.K.ගමගේ	11,440	
	D.G.S.K.P.ගමගේ	14,520	
	P.K.D. ප්‍රේමසිරි	120	
216	S.P. මොල්ලිගොඩ	144,427	
8	නස්මීර්	1,320	
9	කුලතුංග	10,680	
10	NDN ජයවර්ධන	500	
11	KPKR කරුණාගොඩ	1,675	
12	LPA කරුණාතිලක	2,700	
13	LPA කරුණාතිලක	1,320	
14	LPA කරුණාතිලක	880	
15	W.M.S.S.K. කුලතුංග	925	
16	NDN ජයවර්ධන	1,875	
17	WMSSK කුලතුංග	660	
18	NVP රෝහිණි	5,100	
19	DPA දිසානායක	1,500	
20	එදිරිවීර	133	
21	APG අමරසිංහ	3,100	
22	NVP රෝහිණි		1,200
23	APG අමරසිංහ	2,475	
24	IAM ලීනා		1,675
25	EDTP ගුණරත්න		8,426

67 IAM ලීනා 3,600

මුළු ගණන 774,434

2-9-1-11 (බාහිර දේශක ගාස්තු)

291	D.M.D.B.මිල්ලාව	8,660
	අගාන්ති වික්‍රමසිංහ	12,000
186	D.P.K.ගමගේ	12,000
187	D.P.කාරියවසම්	3,000
190	B.K.B.අරන්තන	3,000
189	B.K.B.අරන්තන	12,000
	අගාන්ති වික්‍රමසිංහ	3,000
286	සේනාරත්න	29,400
287	වලපනේ	1,650
261	ආසාල්	32,000
262	ආසාල්	6,400
284	තන්පත්තු	18,000
285	ගරිස්	32,000
259	සුබසිරි	22,900
258	සුබසිරි	22,950
243	අස්මියා	19,500
244	අස්මියා	18,000
246	සානුස්	39,000
250	යාපා ආරච්චි	3,000
255	සරිනා	6,030
256	සරිනා	3,015
257	සරිනා	12,060
98	මිගලාව	3,000
290	ජයවීර පිරිස්	2,000
248	D.N.ප්‍රසාදි	27,260
289	M.E.M.රමිස්	6,700
288	ජයවීර පිරිස්	15,000

මුළු ගණන

373,525

2-9-6-10 (සංග්‍රහ වියදම්)

27	R.H.S.K.ද සිල්වා	4,000
28	A.W.S.තවුසියා	9,165
96	M.M.M.රෙඞ	1,583
95	D.A.R.සකුන්තලා	2,544
97	සුනිල් තෙන්නකෝන්	250
147	A.W.S. තවුසියා	4,610
202	නියුට්‍රි හුඩ් කැබින්	76,000
42	D C ඇල්විටිගල	1,179
	J.D. කවිතිලක	4,800
	මුළු ගණන	<u>104,131</u>

1-1-6-3 (විශේෂ සේවා වෘත්තිකයින් සහ වෙනත්)

	D.N.P.ප්‍රනාන්දු	1,000
	B.N.නජීඩ් සහ ලැයිස්තුව	9,000
62	GANM කෝලියවංශ	1,200
63	IMHPK ගුණතිලක	12,000
106	M.B.V.N.T.ප්‍රනාන්දු	14,448
	M.B.V.N.T.ප්‍රනාන්දු	32,070
114	P.D.මුණසිංහ	1,000
	J.M.N.A.සිරිතිලක	20,000
	මුළු ගණන	<u>90,718</u>

2-9-3-3(නිල ඇදුම්)

KMSK

77	කරුණාරත්න	7,875
41	K.G.ආනසිරි	950
76	G.S.K.එදිරිසිංහ	4,550
136	A.R.Y.M.R.K.U.කපුකොටුව	1,800
	මුළු ගණන	<u>15,175</u>

3-1-3-3(නිල ඇදුම්)

66	වමින්ද ලෙනාඩ්	1,800
		<u>1,800</u>

1-5-6-10 (සංග්‍රහ)

42	D.C.ඇල්විටිගල	1,179
----	---------------	-------

2-9-4-2 (නඩත්තු)

43	A.W.S.තවුසියා	2,500
----	---------------	-------

1-1-1-1 (වැටුප්)

58	M.L.වැන්දඹෝනා	33,820
52	A.K.ප්‍රියංක සහ වෙනත්	55,300
54	ධර්මප්‍රිය රත්නායක සහ වෙනත්	71,400
53	U.A.N.S.ධර්මසේන	23,800

51	රශ්මි ශානිකා සහ වෙනත්	32,500
166	CM පෙරේරා	30,146
	මුළු ගණන	<u>246,966</u>

1-1-3-3 (නිල ඇඳුම්)

77	K.M.S.K. කරුණාරත්න සහ වෙනත්	7,875
122	W.D. අසංක	2,025
		<u>9,900</u>

1-1-1-12 (අතිකාල)

55	M.J.C. පෙරේරා	143,599
90	W.A.M. චතුරංග	45,103
233	අශෝක	28,500
182	H.J. සමරවීර	858,603
	මුළු ගණන	<u>1,075,805</u>

1-1-1-12 (අතිකාල)

55	M.J.C. පෙරේරා	<u>132,071</u>
----	---------------	----------------

2-9-1-12 (අතිකාල)

55	M.J.C. පෙරේරා	<u>71,918</u>
----	---------------	---------------

2-9--1-12 (අතිකාල)

338		18,019
55	M.J.C. පෙරේරා	<u>122,368</u>

140,387

2-9-3-7

131	A.W.S. ගවුසියා	5,130
-----	----------------	-------

ගබඩා අත්තිකාරම්

	නුගේගොඩ ඉලෙක්ට්‍රිකල්ස් පුද්. සමාගම	28,463
	K.S. ප්‍රිනටර්ස්	44,800
192	K.S. ප්‍රිනටර්ස්	22,500
	ඩේවා මැනේජ්මන්ට් සිස්ටම් පුද්. සමාගම	42,320
196	E-Wis පෙට්ටරල්ස්	91,000
	ද ඔලිස් වර්ල්ඩ්	4,950
	රේන්බෝ ස්ටේෂනරිස්	2,900
	නාරා ස්ටේෂනරිස්	16,445
	හීරෝ ස්ටේෂනරිස්	9,920
	මර්කියුරි ස්ටේෂනරිස්	9,043
195	සිලෝන් බිස්නස් ඇප්ලයන්සස්	53,475
	නිසාකෝ	
	හෝල්ඩින්ග්ස්	140,000
	හෙමිසන්ස් ඉන්ටර්නැෂනල් පුද්. සමාගම	16,212
	රෝමැක්ස් හාඩ්වෙයාර් සෙන්ටර්	6,100
	අමීල ප්‍රිනටර්ස්	55,400
	ලිබ්‍රා ඒජන්සි	48,152
197	E-Wis	<u>65,000</u>
	මුළු ගණන	<u>656,680</u>

1-1-5-1 (ප්‍රවාහන)

68 D.M.C.K.දිසානායක 3,890

3-1-6-10 (සංග්‍රහ)

91 C.K.ගමගේ 5,920

5,920

1-1-5-8 (වෙනත්)

108 නාගරික කොමසාරිස් 7,038

201 S.A.වන්දුරත්න 33,000

68 DMCK දිසානායක 3,890

මුළු ගණන

43,928

1-1-5-3 (විදුලිය සහ ජලය)

104 ලංකා විදුලි 526,818

223 ජලය 143,698

222 විදුලිය සහ ජලය 27,219

221 විදුලිය සහ ජලය 68,180

183 විදුලිය සහ ජලය 27,908

317 විදුලිය සහ ජලය 522,531

315 විදුලිය සහ ජලය 20,285

316 විදුලිය සහ ජලය 29,065

1,365,704

1-1-5-2 (තැපැල් සහ විදුලි සන්නිවේදන)

109 තැපැල්පති 15,000

153 තැපැල්පති 14,470

82 P.R.වරාතැන්න 2,404

103 ලංකා බෙල් 933

ලංකා එඩියුකේෂන් 143,704

ලංකා එඩියුකේෂන් 402,844

224 ටෙලිකොම් 36,348

220 ලංකා බෙල් 2,105

181 ලංකා බෙල් 8,387

169 ටෙලිකොම් 20,036

308 2,401

309 2,788

මුළු ගණන

651,420

1-2-5-2 (තැපැල් සහ විදුලි සන්නිවේදන)

203 T P ලියනාරච්චි 1,854

293 T P ලියනාරච්චි 4,903

204 HMG පුංචිබණ්ඩා 12,347

19,104

1-1-3-2 (ඉන්ධන)

ශ්‍රී ජයවර්ධනපුර කෝපරේෂන්

99,536

1-1-5-7

268 K.M.D.G.S.ජයතිලක

16,090

1-1-2-1

138 D.රත්නායක

350

142 R.ඉලුක්කුඹුර

175

141 J.A.K.ලසන්ත

350

140 G.යෝගානන්ද

4,500

139 S.M.S.S.D.B.සමරකෝන්

1,750

143 K.චිත්‍රමරත්න

1,925

137 L.M.හේමන්ත

3,400

මුළු ගණන

12,450

1-1-5-4 (ආරක්ෂක)

32 කොලෙට්ස් සෙකියුරිටි

692,850

145 කොලෙට්ස් සෙකියුරිටි

524,517

1,217,367

1-1-6-3 (වෘත්තීය සහ වෙනත් ශාස්ත්‍ර)

35 BA නජීබ

9,000

106 MBVNT ප්‍රනාන්දු

14,448

107 MBVNT ප්‍රනාන්දු

32,070

114 PD මුණසිංහ

1,000

174 සිරිතිලක

20,000

76,518

2-9-5-8 (වෙනත් වියදම්)

69 ෆාහිමියා

10,580

3-1-1-12 (ot)

120 KAMD සමන්ත

61,213

විගණන ශාස්ත්‍ර 2016

500,000

1-1-5-5

ටාගට් එන්වයරන්මන්ට්-නොවැ

469,833

ටාගට් එන්වයරන්මන්ට්-දෙසැ

451,755

921,588

8,707,627

8,707,627

17,339,939

මුළු ගණන

11,064,287

උපචිත වියදම් - ප්‍රාග්ධන
2015

සටහන - 12
2016

-		
74,560	ඕලා ලීන් මැනෝජ්මන්ට්	51,840
84,485	විද්‍යාගාර උපකරණ	-
47,200	බුක්සෝන්	-
3,260	3වන ජාත්‍යන්තර පරිසංවාදය	-
6,250	3වන ජාත්‍යන්තර පරිසංවාදය	-
84,576	ටීම් ෆො ආකිටෙක්ට්ස්	-
1,104,572	S& R බිල්ඩර්ස්	-
5,155	G.S.K. එදිරිසිංහ	-
261,000	3වන ජාත්‍යන්තර පරිසංවාදය	-
600	D.A.A. ගසිනා	-
150	J.M. දහනායක	-
184,941	2015/10	-
7,131	2015/1	-
2,446	2015/2	-
1,592	2015/3	1,592
	නව නේවාසිකාගාරය සඳහා විදුලි ආරක්ෂාව	635,376
	සඳහරින 2015/6	600,000
	ලිනස් ඉලෙක්ට්‍රිකල් 2016/10	172,461
	ලිනස් ඉලෙක්ට්‍රිකල් 2016/9	246,250
	E-Wis 15/2017	147,000
	E-Wis 15/2017	13,800
1,867,918		1,868,319

ප්‍රාග්ධන ප්‍රදාන - වැය කළ
2015

ප්‍රාග්ධන ප්‍රදාන

සටහන - 13
2016

රු.		රු.
281,029,508	ප්‍රාග්ධන ප්‍රදාන වැය කළ ආරම්භක ශේෂය	312,998,777
45,981,412	ප්‍රාග්ධන ප්‍රදාන වැය කළ	45,823,265
- 32,990,004	වසර 2015 සඳහා ක්‍රමාන්තය	- 28,702,013
- 4,232,887	ප්‍රාග්ධන වියදම් පුනරාවර්තන ස්වභාවය-2015	- 4,724,360
3,049,949	පෙර වසරේ ගැලපුම්	-
20,160,800	භාණ්ඩාගාරයෙන් වාහන	-
	මොරගස්මුල්ල	
	නේවාසිකාගාරය	74,516,971
312,998,778		399,912,640

පොදු සංචිතය
රු.

සටහන - 14
රු.

- 108,771,168	ආරම්භක ශේෂය	- 116,370,492
13,619,347	වෙනත් ගැලපුම්	17,711,507
- 21,218,671	වියදම් අතිරික්තය. අධි ආදායම	- 31,183,577
- 116,370,492		- 129,842,562

සමුච්චිත අරමුදල

සටහන - 15

396,786	අධ්‍යක්ෂකගේ අරමුදල - PG	12,812
	අධ්‍යක්ෂකගේ අරමුදල	396,786
318,988	පුනරායෝජන අරමුදල	(උපලේඛනය K) 340,855
20,159,661	ත්‍යාග සහ ප්‍රදාන	(උපලේඛනය L) 19,103,331

137,310	අංශීය සංව. අරමුදල- ද්‍රව්‍යගුණ	137,310
1,280,744,416	ප්‍රත්‍යාගණන සංචිතය	2,524,280,946
92,562	අංශීය සංව. අරමුදල- පශ්චාත් උපාධි	92,562
80,000	අධ්‍යයනාංශ සංවර්ධන අරමුදල	80,000
	ආයතන සංවර්ධන වැය ශීර්ෂය	272,187
1,301,929,723		2,544,716,789

මූල්‍ය කාර්ය සාධනය පිළිබඳ ප්‍රකාශයට සටහන්

2015	සටහන - 16 වෙනත් ආදායම්	2016
රු.		
978,485	ආයෝජනවලින් පොලී	1,630,246
734,421	ණයවලින් පොලී	693,433
300,449	දේපලවලින් කුලිය	298,941
28,000	ටෙන්ඩර ගාස්තු	54,500
366,375	ලියාපදිංචි ගාස්තු(උපාධි අපේක්ෂක)	850,375
2,800	ශිෂ්‍ය හැඳුනුම්පත	2,475
4,190	විභාග ගාස්තු(උපාධි අපේක්ෂක)	5,904
48,985	සහතික ආදායම	55,605
63,215	පුස්තකාල දඩ	53,773
1,300,000	MD ආදායම	2,000
250,125	නේවාසිකාගාර ගාස්තු	375,500
30,271	විවිධ ආදායම්	392,890
12,998	පැරණි වත්කම් විකිණීම	-
36,872	පැරණි ගබඩා විකිණීම	3,700
1,079,061	පශ්චාත් උපාධි ආදායම-ආයුර්වේද	1,562,540
415,000	පශ්චාත් උපාධි ආදායම-යුනානි	922,899
31,000	පර්යේෂණ ආදායම	60,000
585,000	භෞසජ්ජ ඩිප්ලෝමා 14/16	243,750
245,500	සම්භාහන විකිත්සා පාඨමාලාව - 2016 - ආදායම	733,000
1,169	බැංකුවෙන් පොලී	-
25,000	2වන අන්තර්ජාතික සම්මන්ත්‍රණය	-
12,000	යුනානි සම්මන්ත්‍රණ ආදායම	-
	හිජාමා විකිත්සාව	244,800
	කපිත්ගේ විකිත්සාව - ආදායම (A)	131,500
	කපිත්ගේ විකිත්සාව - ආදායම (B)	131,000
6,550,916		8,448,831

සටහන - 17

සම්මන්ත්‍රණ ආදායම

4වන ජාතික සම්මන්ත්‍රණය ආදායම	200,050
------------------------------	---------

සටහන - 18

රු.	සාමාන්‍ය පරිපාලනය	රු.
135,304	4101041 පුද්ගල වේතන-A	542,210
24,650,576	4101042 පුද්ගල වේතන-NA	28,365,948
52,300	410102 ගමන් වියදම් සහ දීමනා	313,273
3,283,610	410103 සැපයුම්	3,883,073
2,204,691	410104 නඩත්තු	2,087,177
25,250,475	410105 කොන්ත්‍රාත්තුමය සේවා	27,876,504
6,392,772	410106 වෙනත් පුනරාවර්තන වියදම්	3,814,985
20,004,900	440110 ශිෂ්‍යයන්ට මූල්‍ය සහාය	29,997,750
8,494	4102041 පුද්ගල වේතන-A	-
9,845,988	4102042 පුද්ගල වේතන-NA	9,945,671
270	410202 ගමන් වියදම් සහ දීමනා	1,030
198,254	410203 සැපයුම්	284,635
19,438	410204 නඩත්තු	115,837
50,539	410205 කොන්ත්‍රාත්තුමය සේවා	138,042
278,975	410206 වෙනත් පුනරාවර්තන වියදම්	337,521
8,452,639	4105042 පුද්ගල වේතන-NA	6,600,514
1,150	410502 ගමන් වියදම් සහ දීමනා	1,500
1,137,240	410503 සැපයුම්	687,482
316,626	410504 නඩත්තු	190,076
-	410505 කොන්ත්‍රාත්තුමය සේවා	10,310
3,565	410506 වෙනත් පුනරාවර්තන වියදම්	5,359
102,287,806		115,198,897

2015

2016

සටහන - 19

රු.	අධ්‍යයන සේවා	රු.
141,623,661	4209041 පුද්ගල වේතන-A	156,277,824
23,316,827	4209042 පුද්ගල වේතන-NA	26,888,496
515,522	420902 ගමන් වියදම් සහ දීමනා	185,911
2,309,527	420903 සැපයුම්	2,615,072
459,963	420904 නඩත්තු	483,944
87,024	420905 කොන්ත්‍රාත්තුමය සේවා	292,799
4,899,210	420906 වෙනත් පුනරාවර්තන වියදම්	9,017,490
173,211,734		195,761,536

2015

2016

සටහන - 20

රු.	පුස්තකාලය සේවා	රු.
4,090,593	4301041 පුද්ගල වේතන-A	4,638,488
9,823,877	401042 පුද්ගල වේතන-NA	9,559,651
500	430102 ගමන් වියදම් සහ දීමනා	-
711,949	430103 සැපයුම්	385,732
57,358	430104 නඩත්තු	148,593
1,032,758	430105 කොන්ත්‍රාත්තුමය සේවා	845,898
20,710	430106 වෙනත් පුනරාවර්තන වියදම්	37,151
15,737,745		15,615,513

සටහන - 21

රු.	තේවාසිකාගාර	රු.
-----	-------------	-----

812,714	4801042	පුද්ගල වේතන-NA	956,650
252,798	480103	සැපයුම්	1,136,336
78,221	480104	නඩත්තු	136,478
8,846,097	480105	කොන්ත්‍රාත්තූමය සේවා	2,861,948
61,000	480106	වෙනත් පුනරාවර්තන වියදම්	14,444
10,050,830			5,105,856

මුදල් ප්‍රවාහ ප්‍රකාශයට සටහන්

2015	සටහන - 22	2016
රු.	වෙනත් ගැලපුම්	රු.
4,232,886	ප්‍රාග්ධන වියදම් පුනරාවර්තන ස්වභාවයේ	4,724,359
258	නොදන්නා මුදල	505
4,233,144		4,723,854

සටහන - 23

රු.	ලැබිය යුතු දේ වැඩි වීම	රු.
-226,093	ගබඩා අත්තිකාරම්	176,165
-2,259,784	පශ්චාත් උපාධි ඩිප්ලෝමා (ආයුර්වේද)	217,708
89,403	ණය සහ අත්තිකාරම්	-198,652
-7,956	විවිධ අත්තිකාරම්	49,313
58,900	ලැබිය යුතු පොලී	-120
486,500	ලැබිය යුතු මහපොළ	-161,800
-2,950,000	ලැබිය යුතු ශිෂ්‍යාධාර UGC	-1,652,300
-288,750	ලැබිය යුතු MD ආදායම	0
225,000	ලැබිය යුතු හෙසප්ප් ආදායම	0
270,000	ලැබිය යුතු ආදායම-පශ්චාත් උපාධි-ආයුර්වේද	-225,000
1,100,510	ලැබිය යුතු ආදායම-පශ්චාත් උපාධි-යුනානි	-270,000
-442,000	පොත් අත්තිකාරම්	938,138
0	මහපොළ ශිෂ්‍යත්ව අත්තිකාරම්	-140,000
-56,599	විවිධ අත්තිකාරම්-සම්මන්ත්‍රණ	23,000
363	HETC ව්‍යාපෘති	0.00
0	මාරු	-363
0	විවිධ අත්තිකාරම්- MD	5,145
0	විවිධ අත්තිකාරම්-ප්‍රාග්ධන	1,601,675
-4,000,506	ලැබිය යුතු මහපොළ -UGC	131,900
		494,809

සටහන - 24

රු.	ගෙවිය යුතු දේ වැඩි වීම/අඩු වීම	රු.
-466,550	ගෙවිය යුතු මහපොළ ශිෂ්‍යත්ව	5,700
2,700	ගෙවිය යුතු ශිෂ්‍යාධාර ශිෂ්‍යත්ව	-167,800
23,025	තැන්පතු	-6,249
-119,370	ණයවීමෙන් - අවලංගු වූ චෙක්පත්	65,909

26,891	ගෙවිය යුතු විභාග ගාස්තු	-182,157
-281,786	DAFP A/C	-170,903
-10,000	ලංසු බැඳුම්කරු	-7,500
-39,176	රඳවා ගැනීම-ප්‍රාග්ධනය	227,648
3	අධි තැන්පතු	375
-500,000	පූර්ව ලැබීම් MD	
-1,112,982	උපවික වියදම්-MD-2014/16	-348,701
7,331	අගරු වූ වෙක්පත්	-7,331
327,469	උපවික වියදම් - PG-යුනානි	-366,335
298,885	උපවික වියදම් - PG-ආයුර්වේද	-740,347
163,750	පූර්ව - ලැබීම් - හෙසප්ප් 14/16	-243,750
-142,953	උපවික හෙසප්ප් - 14/16	-142,800
-95,000	උපවික වෙන අන්තර්ජාතික සම්මන්ත්‍රණය	
60,000	පූර්ව - ලැබීම් - PG (යුනානි)	-60,000
5,000	ගෙවිය යුතු ගිණුම්- පශ්චාත් උපාධි	61,000
2,800	ගෙවිය යුතු ගිණුම්- හෙසප්ප් 14/16	0
230,384	උපවික- සම්භාහන විකිත්සාව	-230,384
120,000	රඳවා ගැනීම- නේවාසිකාගාරය	-120,000
2,800	විශේෂ අත්තිකාරම්	-2,800
1,335	HECT ව්‍යාපෘති	0
	U.P.F. ණය	3,000
	ගෙවිය යුතු ගිණුම්- පශ්චාත් උපාධි -(යුනානි)	105,000
	මහපොළට ගෙවිය යුතු	71,400
	උපවික- සම්භාහන විකිත්සාව	679,913
	උපවික- කපිත්ගේ විකිත්සාව	17,625
	උපවික- කපිත්ගේ විකිත්සාව	17,260
	උපවික- හිජාමා (II)	240,000
	මහපොළ නොගෙවීම	7,050
	හෙසප්ප් ඩිප්ලෝමා 16/18	29,000
	යෝග්‍ය -2016	4,000
	මාරු	16,650
-1,495,444		-1,245,527

සටහන - 25

උපවික වියදම් වැඩි වීම/අඩු වීම

4,592,310	උපවික වියදම් - ප්‍රාග්ධන	-	401
-3,993,285	උපවික වියදම්	-	6,275,652
599,025		-	6,275,251

2015		2016	
රු.	<u>ණයS සහ අත්තිකාරම්</u>	රු.	<u>උපලේඛනය A</u>
13,729,109	ආපදා ණය	13,920,943	
1,488,072	වාහන ණය	1,253,266	
213,860	කාර්ය මණ්ඩල ණය	156,230	
723,500	පරිගණක ණය	616,000	
34,750	උත්සව අත්තිකාරම්	41,000	
-	විශේෂ අත්තිකාරම්	3,200	
<u>16,189,291</u>		<u>15,990,639</u>	

විවිධ අත්තිකාරම් -			<u>උපලේඛනය B</u>
රු.	වවු.	නම	රු.
27,025	1646	R.A.P.. නයනි	
12,000	1899	M.W.A.S.C. විජේසූරිය	
10,174	1980	රජයේ මුද්‍රණාලය	
8,000	1944	K.G. ඥානසිරි	
33,850	1976	A.V.G.S.හිරෝෂිමා	
1,998	1981	රජයේ මුද්‍රණ දෙපා.	
33,683		දම්රෝ	
	1076	J D කවිතිලක	-
	2757	K G ඥානසිරි	7,200
	2812	S D D R ගුණසේකර	25,000
	2931	E Wis ප්‍රින්ටර්ස්	5,000
	2758	Y S G විමලසිරි	70,000
	2759	W M S S K කුලතුංග	70,000
<u>126,730</u>			<u>177,200</u>

විවිධ අත්තිකාරම් - සම්මන්ත්‍රණ උපලේඛනය C

10,000	2015/36	A G සමරවික්‍රම	10,000
	125	K R වීරසේකර	20,000
	183	N V P රෝහිණි	2,000
	188	N V P රෝහිණි	1,000
10,000			33,000

විවිධ අත්තිකාරම් - MD

උපලේඛනය D

265	S K M K හරපත්දෙනිය	5,145
		5,145

විවිධ අත්තිකාරම් - ප්‍රාග්ධන

උපලේඛනය E

171	R M S E ලක්මල්	65,000
191	කොශ්ගල බීචි හොටෙල්	137,500
198	S K M K හරපත්දෙනිය	80,000
199	A P A ජයසිරි	80,000
200	N D කොඩිතුචක්කු	80,000
201	K N A ධර්මසේන	90,000
217	S P මොල්ලිගොඩ	71,000
224	B T K K කරුණාරත්න	84,000
223	N D N ජයවර්ධන	100,000
222	K R වීරසේකර	90,000
221	R H S K ද සිල්වා	60,000
225	N ෆාහිමියා	75,000
227	K.R වීරසේකර	245,706
238	M W S J කුමාරි	252,380
239	H G S P හේවාගීගන	132,489
240	D A I මුණසිංහ	85,628
		1,728,703

තැන්පතු

උපලේඛනය F

රු.		රු.
1,000	ටෙන්ඩර තැන්පතු (ආපසු ගෙවන)	(උප-උපලේඛනය F1) 1,000
50,155	නේවාසිකාගාරය තැන්පතු	(උප-උපලේඛනය F2) 50,155
11,250	ආරක්ෂක තැන්පතු -	(උප-උපලේඛනය F3) 10,000
4,999	විවිධ තැන්පතු	(උප-උපලේඛනය F4) -
48,000	ආපන ශාලා තැන්පතු	(උප-උපලේඛනය F5) 48,000
115,404		109,155

2015

DAFP A/C

64,267	DAFP/2006/07 වෛද්‍ය පිදිරිවීර
29,295	DAFP/2010/12- වෛද්‍ය අනෝමා සමරවික්‍රම
15,333	DAFP/2010/03-වෛද්‍ය ජීවනී
300	විශේෂ අරමුදල - වෛද්‍ය අනෝමා ජයසිරි
171,314	UGC/Ph.D වෛද්‍ය M.S. පිල්ලෙයි
280,509	

2016

උපලේඛනය I

64,267
29,295
15,333
300
411
109,606

				උපලේඛනය G	
2015	අවලංගු වූ චෙක්පත්				
දිනය	චිත්තරය	යොමු.	මුදල		
63,460	2014.01.01	R24500			
297	2014.02.17	R25313		සීටීසී ඊගල්	
2,228	2014.08.25	R27020	407274		
500	2014.08.22	R27019	454763	ඩිලානි ලොකුහෙට්ටි	
500	2014.08.22	R27019	454764	සෙනරත් තෙන්නකෝන්	
1,000	2014.08.25	R27019	454717	අයිරා තාබා	
151,200	2014.08.25	R27018	455171		
1,000	2014.08.25	R27018	455195	අයිරා තාබා	
1,000	2014.08.25	R27018	455196	රේනුකා ජයතිස්ස	
950	2014.08.25	R27018	455202		
100	2014.08.25	R27018	455247		
1,950	2014.08.25	R27018	455336		
1,500	2014.08.25	R27018	455340		
1,550	2014.08.25	R27018	455342		
1,500	2014.08.25	R27018	455343		
1,450	2014.08.25	R27018	455345	ගිහාන් ඩී විකර්ස්	
1,764	2014.08.25	R27018	455558		
	2014.08.25	R27018	455610	A.m. ඉන්දුලකා	
5,000	2014.08.25	R27018	455635		
244	2014.08.25	R27018	454670	J.A.P. ජයසූරිය	
5,400	2014.08.25	R27018	455784	යුනයිටඩ් ශ්‍රීන්ටර්ස්	
806	2014.08.25	R27018	488239	Tata ටෙක්ස්	
2,940	2014.08.25	R27018	488431	A. ක්‍රිෂ්ණපිල්ලෙයි	
13,000	2014.12.22	R29255	,034072	උසස් අධ්‍යාපන සඳහා වූ ජාතික මධ්‍යස්ථානය	
6,000		R29255	454861	M දිසානායක	
15,000		R29255	454861		
1,000		R29255	454861		
3,050	2015.11.02	R34421	039987	M.D.M. ජයවර්ධන	3,050

2,000	2015.11.02	R34421	049248	M.Z. සමීහා	2,000
1,220	2015.11.02	R34421	049251	A.P.M. විපුලසිරි	1,220
1,900	2015.11.02	R34421	066834	මර්කියුරෙයි ස්ටේෂනරි	1,900
160	2015.11.06	R34468	034096	U.K.S. ඩිලුෂා	160
320	2015.11.06	R34468	034126	K.T.U. සිල්වා	320
2,207	2015.11.06	R34467	488516	සෙලින්කෝ ඉන්ෂුරන්ස්	2,205
5,000	2015.11.06	R34467	027202	කුසලතා සංවර්ධන අරමුදල	5,000
8,500	2015.11.06	R34467	027355	කුසලතා සංවර්ධන අරමුදල	8,500
9,000	2015.11.06	R34467	039481	D.W.A. මුදලිගේ	9,000
3,000	2015.11.06	R34467	039968	මොඩර්න් එයාර් කන්ඩිෂන්	3,000
4,350	2015.11.06	R34467	039985	D.P.K. ගමගේ	4,350
2,000	2015.11.06	R34467	049243	B.H. චිරවර්ණ	2,000
		R34467	049243	B.H. චිරවර්ණ	75
	2016.03.30	c32501	065520	H.P.H.M. පතිරණ	630
		c32501	097640	K.I.V. සිල්වා	480
	2016.03.30	R32501	084088	M.A.D.K. මනුරත්න	600
	2016.06.06	R32721	097667	ජෙයා බ්ලැක් සෙන්ටර්	7,789
	2016.06.06	R32722	128763	දර්ශන සිරිසේන	5,000
	2016.09.09	R35314	138819	L.A.W. පද්මසිලි	2,140
	2016.09.09	R35314	138628	නලින් ගුණසිංහ	1,800
	2016.09.09	R35314	109550	L.D.A.M. ඇරච්චල	6,613
	2016.11.10	R35653			3,000
	2016.11.10	R35653	197174	රාජේන්ද්‍ර ප්‍රසාද්	3,000
	2016.11.10	R35653	197176	කමල් නයන්	3,000
	2016.11.10	R35653	197157	B මහෝපාධ්‍යාය	9,000
	2016.11.10	R35653	197159	නිරු නනනි	6,000
	2016.11.10	R35653	197162	J.S. ත්‍රිපති	6,000
	2016.11.10	R35653	197164	හවස් නරසිමා	3,000
	2016.11.10	R35653	197166	අජය කුමාර්	6,000
	2016.11.10	R35653	197168	ප්‍රසන්න	3,000
	2016.11.10	R35653	197170	l p dei	3,000
	2016.11.10	R35653	197172	ශිල්පා ඩිනිගා	3,000
	2016.12.29	R36036	097660	පසන් සිල්වා	160
	2016.12.29	R36036	138327	ස්විඩිෂ් ලේඩින්	83,250
	2016.12.29	R36035	109600	වමීල සංගීත්	1,000
	2016.12.29	R36035	138505	රහල් අබේරත්න	500
	2016.12.29	R36035	138510	msm අස්මියා	500
	2016.12.29	R36035	138525	am විදානගේ	3,000
	2016.12.29	R36035	138613	කලාප බැංකුව - තෙල්දෙණිය	12,400
	2016.12.29	R36035	138629	ජයන්ත ජයතිස්ස	750
	2016.12.29	R36035	138816	මා ජලිල්	360
	2016.12.29	R36035	138883	ඉන්ෂුරන්ස් සමාගම	1,764
	2016.12.29	R36035	173851	එක්ස්ප්‍රස් එන්වයරන්මන්ට්	159,512
	2016.12.29	R36035	174059	සුගන්ධිකා සුරේෂ්	1,000
	2016.12.29	R36035	174175	කුසලතා සංවර්ධන	10,000

324,119

මුළු ගණන

390,028

දිනය	යොමු.	විස්තරය	මුදල
120	11870	K.R. වීරසේකර	
240	11870	H.G.S.P. හේවාගීගන	
240	11870	A.H. ලීනා	
360	11870	K.I.W.K. සෝමරත්න	
200	11870	E.R.H.S.S. එදිරිවීර	
240	11870	I.G.P.R. කුලනාත	
360	11871	A. සමරවික්‍රම	
120	11871	N.D. කොඩිතුචක්කු	
120	11871	N.M. මුනාලිබ්	
200	11871	R.S. ජයවර්ධන	
120	11871	Y.S.G. විමලසිරි	
120	11871	J.M. දහනායක	
400	13793	කරුණානිලක	
120		M.U.Z.N. පර්සානා	
360		N.D. කොඩිතුචක්කු	
200		S.V.කමල්	
360		H.G.S.P. හේවාගීගන	
200		T.D.N.කරුණාරත්න	
200		W.M.S.S.K. කුලතුංග	
200		මහීෂ්	
360	13799	උතුමාලෙබ්බේ	
200	13800	W.M.S.S.K. කුලතුංග	
480		K.R. වීරසේකර	
720		උතුමාලෙබ්බේ	
720		N.D. කොඩිතුචක්කු	
400		සෙයිනඩින්	
200		T.D.N. කරුණාරත්න	
400	13800	එදිරිවීර	
2,932	14614	E.R.H.S.S. එදිරිවීර	
853	14614	N.D. කොඩිතුචක්කු	
829	14614	H.A.S. ආරියවංශ	
1,188	14614	H.A.S. ආරියවංශ	
875	14614	M. සෙයිනඩින්	
896	14614	S. හවුමියා	
482	14614	S.M. රසුඩින්	
469	14614	M.M.H. රිෆා	
1,656	14615	M.M.H. රිෆා	
464	14615	M.සෙයිනඩින්	
224	14615	M.U.Z.N. පර්සානා	
3,602	14930	ජයතිස්ස	

1,015		14931	MLU සල්මා
245			AM මුනාලිබ්
315			MAA සිරප්පිත්
115			SM රසුඩින්
1,168		14932	LU මුනාලිබ්
2,449		14933	DAR සකුන්තලා
1,830			HAS ආරියවංශ
2,730			ND කොඩිතුවක්කු
400			AWS ගවුමියා
1,300		16789	LAP කරුණානිලක
1,334		16858	MWSS කුලතුංග
992			ERHSS එදිරිවීර
1,119			TDN කරුණාරත්න
348			KIWK සෝමරත්න
108			WKRDS ප්‍රනාන්දු
216			WS ගවුමියා
292			ගවුමියා
434			MHM හාල්
120			මුනාලිබ්
334		16864	AG සමරවික්‍රම
80			ගවුමියා
1,268		16865	SD හපුආරච්චි
185			PR කරුණාරත්න
320			AM මුනාලිබ්
522		17058	මුනාලිබ්
832			PR වරාතැන්න
195			M විමලසිරි
464			MI මනුහා
80			SS ගවුමියා
240			ගස්ලුල් හග්
272			රිස්නියා
827			AM මුනාලිබ්
500			MLU සල්මා
320		19050	19050
3,565		19051	19051
3,450		19733	M.I. මනුහා
1,500			I.L. ගර්සානා
1,500			M.F.Z ගර්සානා
2,600		19734	එදිරිවීර
1,400			A.G සමරවික්‍රම
2,200			M.F.J. ගර්සානා
1,000			B.U. නජීබ්
250			H.M.P. ප්‍රනාන්දු
16,159		21228	R21228
2,600		21785	R21785
1,000		23088	R23088
1,040		23089	R23089
1,509		23099	R23099
3,276	2014	24924	වෛද්‍ය M.S.S පර්සියා
8,492		24925	වෛද්‍ය M.S.S පර්සියා
11,916		24925	B.M.S. අමරසීව
1,200		25102	B.M.S. අමරසීව
1,200		25111	B.M.S. අමරසීව
833		25589	වෛද්‍ය M.S.S පර්සියා
2,242		26868	වෛද්‍ය Z.F.M. කෞමික්
1,000		27313	වෛද්‍ය L.P.A. කරුණානිලක
420		29253	වෛද්‍ය S.V. කමල්
6,200		29253	වෛද්‍ය L.P.A. කරුණානිලක
2,610		29253	වෛද්‍ය සමරවික්‍රම
12,074		29254	වෛද්‍ය N.N.N. සුබසිරි
3,430		29254	වෛද්‍ය A.L.U. ඉෂාන්
11,200		29278	ආයු දේශක

2,800	2015-02-20	29674	D.A.G.සමරවික්‍රම
200		29674	A.L.M.ඉෂාන්
1,559		29684	D.A.G.සමරවික්‍රම
1,780		29684	M.S.ගවුසියා
525		29688	D.S.Fenසහො
550	2015-05-11	30573	Z.F.M.කවුලික්
800	2015-10-16	34307	T.S.D.ද සිල්වා
800		34307	H.S.R.පතිරණ
1,600		34307	H.A.D.K.මදුරන්ත
1,600		34307	S.A.A.හබ්බි
1,250		34308	L.L.සමරසේකර
1,250		34308	L.L.සමරසේකර
1,250		34308	L.L.සමරසේකර
5,078	2015-11-04	34434	මේනකා කමතේවන්ත
4,076	2015-12-04	34675	වෛද්‍ය B.M.නලිඩි
722	2015-12-08	34689	වෛද්‍ය H.S.A.P.හේවාගීගනගේ
5,052		34689	වෛද්‍යජයතිස්ස
182,157			

		<u>රඳවා ගැනීම</u>	<u>උපලේඛනය J</u>
		2015	2016
	වවු.	විස්තරය	මුදල
22,940		57 අයෝග්‍ය වෙල්ඩින්	22,940
22,935		68 ආසිරි කන්ස්ට්‍රක්ෂන්ස්	22,935
219,795		69 ACE ලංකා	219,795
12,849		97 ක්‍රාශ්ට්	12,849
	2013-----		
38,397		124 A.T.A. ඉන්ටර්නැෂනල්	38,397
62,733		134 DB ගනේගොඩ ඇසෝසියේට්ඩ්	<u>62,733</u>
23,913	2014-	12 අක්බාර් ෆාමසුටිකල්	23,913
5,544		89 ජෝන් මිරර්	5,544
7,111		119 ලීනස් ඉලෙක්ට්‍රිකල්	-
23,744		142 ලීනස් ඉලෙක්ට්‍රිකල්	-
15,674		213 ලීමා ක්‍රියේෂන්	15,674
6,657		නොක්‍රො කන්ස්ට්‍රක්ෂන්	6,657
52,449		උදාර ලංකා ඩිවෙලොප්මන්ට්	52,449
28,231		වානක කන්ස්ට්‍රක්ෂන්	28,231
7,964		ලීනස් ඉලෙක්ට්‍රිකල්	7,964
122,612		S & R බිල්ඩර්ස්	122,612
44,783		S & R බිල්ඩර්ස්	44,783

26,592		ලිනස් ඉලෙක්ට්‍රිකල්	26,592
42,112		S & R බිල්ඩර්ස්	42,112
24,250	2015---56	සොෆ්ට්ලොජික් ඉන්ෆොමේෂන්	-
22,234	90	ලිනස් ඉලෙක්ට්‍රිකල්-90	-
14,470	107	උදාර ලංකා-107	14,470
13,120	113	සුමුදු එන්ටර්ප්‍රයිසස්-113	-
21,690		ජයමිණි ස්ටීල්-118	-
19,520	126	සුමුදු එන්ටර්ප්‍රයිසස්-126	-
113,605	149	කාගොස්ට්‍රි ෂිප්ස්	113,605
37,185	153	ඩේටා මැනේජ්මන්ට් සිස්ටම්	-
64,831	162	ලිනස් ඉලෙක්ට්‍රිකල්	-
55,944	165	ඩෙල්මේජ් ෆෝසික් සහ සමාගම	-
77,897	165	එක්සෙල් ට්‍රේඩින්ග්	-
8,180	184	ලිමා ක්‍රියේෂන්ස් (පුද්) සමා.	8,180
124,000	199	C199-පෝන් කිල්ස්	-
89,813	189	C189-අධ්‍යක්ෂ පුද්. සමා.	-
24,000	187	C187-පෝන් කිල්ස්	-
21,568	201	සදරන් ෆර්නිචර්ස් (පුද්) සමා.	21,568
180,000	206	නිමල් හෙට්ටිආරච්චි	180,000
126,810	207	සොෆ්ට්ලොජික් ඉන්ෆොමේෂන්	-
	2016-----		
	18	ලිනස් ඉලෙක්ට්‍රිකල්	38,138
	63	ලිමා ක්‍රියේෂන්ස් (පුද්) සමා.	33,287
	64	ජයමිණි ස්ටීල්	3,795
	66	සදරන් ෆර්නිචර්ස්	15,511
	87	දුලංගා ඇසෝසියේට්ඩ්	
	94	කල්හාර බිල්ඩර්ස්	59,324
	98	ලිනස් ඉලෙක්ට්‍රිකල්	56,183
	100	ඩේටා ටෙක්	12,011
	115	ලිනස් ඉලෙක්ට්‍රිකල්	64,624
	143	ලිනස් ඉලෙක්ට්‍රිකල්	91,479
	144	ලිනස් ඉලෙක්ට්‍රිකල්	49,215
	148	රුවන් ට්‍රේඩ්සෙන්ටර්	69,098
	114	නිච් ඉන්ටීරියර්	2,831
	120	නිල්කමල්	23,226
	142	සුමුදු එන්ටර්ප්‍රයිසස්	2,820
		2016/10	26,213
		2016/9	56,319
	76	ජයමිණි ස්ටීල්	4,265
	202	මෙට්‍රොපොලිටන්	29,250
	205	S& R බිල්ඩර්ස්	16,650
	230	සොෆ්ට්ලොජික්	273,000
	241	සදරන් ෆර්නිචර්ස්	5,094
	236	ජයමිණි ස්ටීල්	29,464
<u>1,826,152</u>		මුළු ගණන	<u>2,055,800</u>

2015

2016

		<u>රු.</u>	<u>උපලේඛනය</u> <u>K</u>
<u>රු.</u>	<u>පුනරාස්ථාන අරමුදල</u>	<u>රු.</u>	
-	කොන්තසිංහ	-	
-	සරත් රණසිංහ	-	
10,050	බානගල	10,050	
33,857	එදිරිසිංහ	35,726	
	ලක්ෂ්මන් සිල්වා	-	
<u>275,081</u>	ඒකාබද්ධ අරමුදල	<u>295,079</u>	
<u>318,988</u>		<u>340,855</u>	

		<u>රු.</u>	<u>උපලේඛනය</u> <u>L</u>
<u>රු.</u>	<u>ත්‍යාග සහ පුද්ගල</u>	<u>රු.</u>	
444,159	පුස්තකාල පොත්	444,159	
112,400	කාර්යාල උපකරණ	112,400	
6,999,800	Lash උපකරණ	6,999,800	
266,969	පන්ති කාමර	266,969	
500	මුදල්	500	
840,000	ශ්‍රීන් හවුස්(1999)	840,000	
4,846	2000 පුස්තකාල පොත්	4,846	
23,762	2001 පුස්තකාල පොත්	23,762	
88,399	2004 පුස්තකාල පොත්	88,399	
80,085	2005 පුස්තකාල පොත්	80,085	
1,840	2006 පුස්තකාල පොත්	1,840	
12,520	2007 පුස්තකාල පොත්	12,520	
652,626	2007 කාර්යාල උපකරණ	652,626	
146,500	2007 වාහන	146,500	
16,255	2008 පුස්තකාල පොත්	16,255	
10,820,387	2010 Irque උපකරණ	10,820,387	
529,134	2010 පොත්	529,134	
1,818,698	2012 HECT ව්‍යාපෘති	1,818,698	
5,048	2013-පොත්	5,048	
2,654,080	2014 HECT ව්‍යාපෘති - පරිගණක සහ මුද්‍රණ යන්ත්‍ර	2,654,080	
694,872	2014 HECT ව්‍යාපෘති - කාර්යාල උපකරණ 2014-පොත්	694,872	

9,170			9,170
6,889	2015 - පොත්		6,889
116,640	2015 - පොත්		116,640
136,300	2015- පරිගණක		136,300
-			-
3,049,949	ක්ෂය 2014		3,049,949
-			-
3,272,269	ක්ෂය 2015		3,272,269
	2016-පොත්		34,770
			-
	ක්ෂය 2016		1,091,100
<u>20,159,661</u>			<u>19,103,331</u>

2015				2016
<u>වෙත්ඛර තැන්පතු ආපසු ගෙවන</u>				උප උපලේඛනය "F-1"
දිනය		යොමු.	විස්තරය	2016
1,000	2013.01.16	R 18948	D A S S P K පෙරේරා	1,000
<u>1,000</u>				<u>1,000</u>

2015				2016
<u>නේවාසිකාගාර තැන්පතු</u>				උප උපලේඛනය "F-2"
දිනය		යොමු.	විස්තරය	2016
18,680	2013.04.04	19731	නේවාසිකාගාර පාලක - I.I.M	18,680
8,450	2013.04.26	19761	නේවාසිකාගාර පාලක - I.I.M	8,450
3,200	2014.03.04	24890	නේවාසිකාගාර පාලක	3,200
3,100	2014.03.11	24832	නේවාසිකාගාර පාලක	3,100
1,700	2014.04.08	25132	නේවාසිකාගාර පාලක	1,700
1,400	2014.04.22	25149	නේවාසිකාගාර පාලක	1,400
600	2014.04.29	25181	නේවාසිකාගාර පාලක	600
13,025	2015.05.07	30551	නේවාසිකාගාර පාලක	13,025
<u>50,155</u>				<u>50,155</u>

<u>ආරක්ෂක තැන්පතු</u>				උප උපලේඛනය "F - 3"
2015	දිනය	යොමු.	විස්තරය	2016
1,250	2014.08.22	R27014	ලීනස්	-
10,000	2015.07.15	R33576	ලක්ෂය	10,000
<u>11,250</u>				<u>10,000</u>

විවිධ කැන්පතු				උප උපලේඛනය "F-4"
2015	දිනය	යොමු.	විස්තරය	2016
1,000	2012.01.13	R14702		
3,000	2013.11.26	R 23262	IIM	
999	2013.11.28	R 23272		
4,999				

ආපන ශාලා කැන්පතු				උප උපලේඛනය "F - 5"
2015	දිනය	යොමු.	විස්තරය	2016
10,000	2010.08.16	REC 8838		10,000
10,000	2011.10.13	REC 13777	N.P උයන්හේවා	10,000
10,000	2012.05.03	R14990	M.E.C. පෙරේරා	10,000
15,000	2013.03.04	R 19022	A.D.S. Sඅමරසිංහ	15,000
1,000	2014.02.25	R24840	K.D. වික්‍රමසිංහ	1,000
1,000	2014.02.26	R24860	D.A.C. බුද්ධික	1,000
1,000	2014.03.13	R24952	A.V.S. සමරසිංහ	1,000
48,000				48,000

දේශීය වෛද්‍ය විද්‍යා ආයතනය - කොළඹ විශ්වවිද්‍යාලය
අයවැය වෙන් කිරීම් සහ සත්‍ය වියදම් - 2016

2015 1	කේතය අංකය 2	3	අනුමතයි අයවැය 2016 4	සත්‍ය 2016 5	අතිරික්තය හෝ උපතතාව	හේතු 7
					6 (4-5)	
222,760,673	1	පුද්ගල වේතන	243,225,000	243,775,453	- -550,453	ගෙවිය යුතු පාරිතෝෂික ගෙවීම නිසා
569,742	2	ගමන් වියදම්	746,000	501,714	244,286	අඩු විදෙස් ගමන් නිසා.
7,893,378	3	සැපයුම් අඩු විදෙස් ගමන් නිසාසහ පාරිභෝජන	5,929,000	8,992,330	-3,063,330	අයිතමවල වෙළඳපොළ අගය ඉහළ යාම සහ වැඩි භාවිතය නිසා
3,136,297	4	නඩත්තු	4,836,000	3,162,105	1,673,895	අඩු නඩත්තු වැඩ නිසා
35,266,893	5	කොන්ත්‍රාත්තුමය සේවා	35,731,000	32,025,501	3,705,499	ආරක්ෂක සහ පිරිසිදු කිරීමේ සේවාවල අඩු බිල් සහ විදුලිය, ජලය, විදුලි සන්නිවේදනය, තැපැල් ගාස්තු පාලනය නිසා.
11,656,232	6	වෙනත් පුනරාවර්තන වියදම්	14,423,000	13,226,950	1,196,050	වෙනත් පුනරාවර්තන වියදම් පාලනය.
281,283,215		මුළු ගණන පුනරාවර්තන වියදම්	304,890,000	301,684,053	3,205,947	

කේතය අංකය 1	2	අනුමතයි අයවැය 2016 3	සත්‍ය 2016 4	අතිරික්තය හෝ උනතාව 5 (3-4)	හේතු 6
1	පුනරුත්ථාපන සහ වැඩි දියුණු කිරීම්	23,000,000	24,820,409	- -1,820,409	හදිසි පුනරුත්ථාපන වැඩ අවසන් කළ නිසා.
2	ස්ථාවර වත්කම් අත්පත් කර ගැනීම්	123,500,000	14,477,976	109,022,024	ඉඩමක් මිලදී ගැනීමට වෙන් කිරීම භාවිත කළ නොහැකි නිසා.
3	මානව ප්‍රාග්ධන සංවර්ධන	3,500,000	1,664,888	1,835,112	ඇස්තමේන්තුවලට වඩා අඩු වියදම් පුහුණු වැඩසටහන් නිසා.
4	ශක්තිමත් කිරීම සහ පර්යේෂණ	7,000,000	5,138,820	1,861,180	UGC වෙතින් ප්‍රමාද වූ වෙන් කිරීම් නිසා.
	මුළු ගණන ප්‍රාග්ධන වියදම්	157,000,000	46,102,093	110,897,907	

31.12.2016 දිනෙන් අවසන් වසර සඳහා මූල්‍ය ප්‍රකාශවලට සටහන්

1. සුවිශේෂී ගිණුම්කරණ ප්‍රතිපත්ති

1.1. පොදු ප්‍රතිපත්ති

1.1.1 වාර්තාකරණ අස්ථිත්වය

කොළඹ විශ්වවිද්‍යාලයේ දේශීය වෛද්‍ය විද්‍යා ආයතනය 1978 අංක 16 දරන විශ්වවිද්‍යාල පනත සහ අංක 67/14 දරන ආඥා පනත යටතේ 1980.01.01 දින සංස්ථාපිත ආයතනයකි.

ආයතනයේ මූල්‍ය ප්‍රකාශන මඟින් ආයතනයේ වත්කම්, වගකීම්, ශුද්ධ වත්කම්, ආදායම, වියදම් හා සියලුම මෙහෙයුම්වල වෙනත් ගනුදෙනු නිරූපණය වේ.

1985 අංක 07 දරන (සංශෝධිත) විශ්වවිද්‍යාල පනත සහ 1971 අංක 38 දරන මූල්‍ය පනත ඇතුළුව පසුකාලීන පනත්වලින් සංශෝධිත විශ්වවිද්‍යාල පනතේ 106 (1), (2) සහ 107(ආ) වගන්ති ප්‍රකාරව මූල්‍ය පරිපාලනය මඟින් මෙම මූල්‍ය ප්‍රකාශන සකස් කර ඇත.

1.1.2 මූලික ක්‍රියාකාරකම් සහ මෙහෙයුම්වල ස්වභාවය

දේශීය වෛද්‍ය විද්‍යා ආයතනය ආයුර්වේදය, යුනානි සහ දේශීය වෛද්‍ය ක්‍රම සම්බන්ධයෙන් ප්‍රථම උපාධි සහ පශ්චාත් උපාධි මට්ටම්වල උපදෙස් ලබා දෙන ශ්‍රී ලංකාවේ පිහිටි ප්‍රමුඛතම උසස් අධ්‍යාපන ආයතනය වේ. ආයුර්වේද විද්‍යාලය දිවයින තුළ මුලින්ම පිහිටුවන ලද ආයතනය වන අතර පසුව 1977 වසරේ දී එම ආයතනය දේශීය වෛද්‍ය විද්‍යා ආයතනය ලෙස කොළඹ විශ්වවිද්‍යාලයට අනුබද්ධ කරන ලදී.

දේශීය වෛද්‍ය විද්‍යා ආයතනය මූලික සෞඛ්‍ය රැකවරණය, පොදු සෞඛ්‍ය රැකවරණ ගැටලු, සෞඛ්‍ය නභා සිටුවීම් සහ රෝග නිවාරණය යන අභියෝගාත්මක අවශ්‍යතා ඉටු කරනු වස් වෛද්‍ය වෘත්තිකයින් බිහි කරයි.

ආයතනය මූලික වශයෙන් රජයේ අරමුදල්වලින් ක්‍රියාත්මක වේ.

1.1.3 පිළියෙළ කිරීමේ පදනම

(i) අනුකූලතා ප්‍රකාශය

මූල්‍ය ප්‍රකාශනවලට මූල්‍ය තත්ත්වය පිළිබඳ ප්‍රකාශය, මූල්‍ය කාර්ය සාධනය පිළිබඳ ප්‍රකාශය, සහ ශුද්ධ වත්කම්වල වෙනස් වීම් පිළිබඳ ප්‍රකාශය, මුදල් ප්‍රවාහ ප්‍රකාශය සහ මූල්‍ය ප්‍රකාශවලට සටහන් ඇතුළත් වේ. ශ්‍රී ලංකා වරලත් ගණකාධිකාරීන්ගේ ආයතනය විසින් නිකුත් කර ඇති ශ්‍රී ලංකා රාජ්‍ය අංශයේ ගණකාධිකරණ ප්‍රමිතිවලට අනුකූලව මෙම ප්‍රකාශන පිළියෙළ කර ඇත.

(ii) මිනුම් පදනම

මූල්‍ය ප්‍රකාශව ඓතිහාසික පිරිවැය පදනම මත පිළියෙළ කර ඇති අතර ප්‍රකාශ කර ඇති අවස්ථා හැරුණු කොට මූල්‍ය වටිනාකම්වල වෙනස් වීම් සැලකිල්ලට ගෙන නොමැත. පිරිවැය වත්කම් සඳහා හුවමාරුවල දී ඇති සාධාරණ වටිනාකම මත පදනම් වේ.

(iii) කෘත්‍ය හා ඉදිරිපත් කිරීමේ ව්‍යවහාර මුදල

මූල්‍ය ප්‍රකාශන ශ්‍රී ලංකා රුපියල්වලින් ඉදිරිපත් කරනු ලබන අතර එය ආයතනයේ කෘත්‍ය හා ඉදිරිපත් කිරීමේ ව්‍යවහාර මුදල වේ.

1.2 වත්කම් සහ ඒවායේ වටිනාකම සඳහා පදනම්

1.2.1 දේපළ, ගෘහභාණ්ඩ, පිරියත හා උපකරණ

ආයතනයේ ඉඩම සහ ගොඩනැගිලි, කාර්යාලය, විද්‍යාගාරය හා ඉගැන්වීම් උපකරණ, ගෘහභාණ්ඩ සහ සවි කිරීම් හා වාහන ප්‍රත්‍යාගණනය කර, 2011.01.01 දින සිට ක්‍රියාත්මක වන පරිදි ගිණුම්වල හඳුනා ගෙන ඇත. කාල සීමාව තුළ දී මිල දී ගෙන ඇති දේපළ, පිරියත හා උපකරණ සහ පුස්තකාල පොත් පිරිවැයට දක්වා ඇත.

2016 වසරේදී ඉදි කිරීම් අවසන් කළ නිසා මොරගස්මුල්ල නව කාන්තා නේවාසිකාගාරය පිරිවැයට පෙන්වා ඇත.

ක්ෂය වීම් ප්‍රත්‍යාගණනය කළ වටිනාකම මත සහ මිල දී ගැනීමේ පිරිවැය මත මූල්‍ය කාර්ය සාධනය පිළිබඳ ප්‍රකාශයට අය කර ඇත. පහත වාර්ෂික අනුපාත යොදා ගෙන ඇත.

ගොඩනැගිලි	5%	
ගෘහ භාණ්ඩ සහ සවි කිරීම්		10%
කාර්යාල විද්‍යාගාර සහ ඉගැන්වීම් උපකරණ		20%
පරිගණක	20%	
මෝටර් වාහන	20%	
පුස්තකාල පොත්		20%
ක්‍රීඩා උපකරණ	20%	
පිරියත සහ යන්ත්‍රෝපකරණ		20%
අර්ධ ස්ථාවර දේශන ශාලාව	20%	
කොන්ක්‍රීට් බංකු	20%	

2016 වර්ෂය සඳහා ක්ෂය වීම් වෙනුවෙන් රු. මිලියන 43.7ක මුදලක් ලබා දී ඇත. එය රු. මිලියන 5.7කින් 01.01.2016 වත්කම් ප්‍රත්‍යාගණනය හේතුවෙන් වැඩි වී ඇත.

(රජයේ ප්‍රදානවලින් මිල දී ගත්, 2016.01.01 දිනට ප්‍රත්‍යාගණනය කළ, ත්‍යාග සහ පරිත්‍යාග ලෙස ලැබූ) සියලුම ස්ථාවර වත්කම්වල ක්ෂයවීම් ක්‍රමක්ෂය කර ඇත.

යටිතල පහසුකම්, පිරියත සහ උපකරණ රු. මිලියන 11.4කින් ප්‍රධානවම 2016 සිදු කළ එක් කිරීම් නිසා වැඩි වී ඇත.

ඉඩම් සහ ගොඩනැගිලි සැලකිය යුතු ලෙස රු. මිලියන 1,311.2කින් 01.01.2016 සිදු කළ ස්ථාවර වත්කම් ප්‍රත්‍යාගණනය නිසා වැඩි වී ඇත.

1.2.2 තොග

තොග පිරිවැය අනුව ගණනය කරනු ලැබේ.

2015 වසර තුළදී තොග වටිනාකම රු. මිලියන 0.2කින් මද වශයෙන් වැඩි වී ඇත.

1.2.3 ලැබිය යුතු දේ සහ පෙර ගෙවීම්

ලැබිය යුතු දෑ ඒවා නිෂ්කාශනයට ඇස්තමේන්තු කළ මුදල අනුව දක්වනු ලැබේ

ලැබිය යුතු දේවල්ද රු. මිලියන 0.3කින් මද වශයෙන් වැඩි වී ඇත.

පෙර ගෙවීම් රු. මිලියන 0.8කින් වැඩි වී ඇත

1.2.4 කෙටි කාලීන ආයෝජන

සමහර ආයෝජන එහි පොලිය සමග නැවත අලුත් කර ඇත.

ස්ථාවර තැන්පතුව පොලිය නැවත ආයෝජනය කිරීම නිසා ආයෝජන රු. මිලියන 1.6කින් වැඩි වී ඇත.

1.3 වගකීම් හා ප්‍රතිපාදන

2016.12.31 වන දිනට සියලුම දත්තා වගකීම් මූල්‍ය ප්‍රකාශනවලට ඇතුළත් කර තිබෙන අතර දත්තා නමුත් මුදල නිවැරදිව තීරණය කළ නොහැකි වගකීම් සඳහා ප්‍රමාණවත් ප්‍රතිපාදන සලසා ඇත.

ඉල්ලුම මත ගෙවිය යුතු බැඳීම් හෝ වසරක් තුළ ගෙවිය යුතු බැඳීම් මූල්‍ය තත්ත්වය පිළිබඳ ප්‍රකාශයේ ජංගම වගකීම් ලෙස දක්වා ඇත. වසරකට පසුව ගෙවිය යුතු වගකීම් මූල්‍ය තත්ත්වය තුළ ජංගම-නොවන වගකීම් ලෙස දක්වා ඇත.

2016.12.31වන දිනට ආයතනයට එරෙහිව අධිකරණ නඩු කටයුතු හතරක් තිබෙන අතර එම නඩුකර සඳහා වැයවෙන බවට ඇස්තමේන්තු කළ මුදල රු. මිලියන 1.05කි.

1.3.1 ප්‍රදාන සඳහා ගිණුම්කරණය

ආයතනය විසින් වියදම් සඳහා දැරූ මුදල් සඳහා වූ වන්දි පූරණය කරන ප්‍රදාන වියදම් හඳුනා ගෙන ඇති කාල සීමාව තුළදීම මූල්‍ය කාර්යසාධනය පිළිබඳ ප්‍රකාශයේ ආදායම ලෙස හඳුනා ගෙන ඇත. වත්කම්වල පිරිවැය සඳහා ආයතනයට වන්දි පූරණය කරන ප්‍රදාන අදාළ වත්කමේ ප්‍රයෝජනවත් කාල සීමාව සඳහා ක්‍රමානුකූල පදනම මත මූල්‍ය කාර්ය සාධනය පිළිබඳ ප්‍රකාශයේ හඳුනා ගෙන ඇත.

1.3.2 සේවක ප්‍රතිලාභ

සාමාන්‍යයෙන් වයස, සේවා කාලය හා වන්දි ආදී සාධක මත විශ්‍රාම යාමේ දී සේවකයෙකුට ලැබෙන ප්‍රතිලාභ ප්‍රමාණය සඳහා ප්‍රතිලාභ සැලසුමක් නිර්ණය කරන ලදී.

නිර්ණය කළ ප්‍රතිලාභ සැලසුම් සම්බන්ධයෙන් මූල්‍ය තත්ත්වය තුළ හඳුනා ගත් වගකීම 2017.12.31 දිනට ඇති බැඳීමේ වර්තමාන වටිනාකම වේ.

1.4 ආදායම හඳුනා ගැනීම

ආර්ථික ප්‍රතිලාභ ආයතනයට ගලා යන පරිදි ආදායම හඳුනා ගැනේ.

2016 වසර සඳහා පුනරාවර්තන වියදම් සඳහා වූ මුළු රජයේ ප්‍රදානය රු. මිලියන 299.0ක් විය.

1.5 වියදම්

වියදම් දැරූ පිරිවැය සහ නිශ්චිත ආදායම් අයිතම අතර සෘජු සම්බන්ධතාව මත පදනම්ව මූල්‍ය කාර්ය සාධනය තුළ හඳුනා ගනු ලැබේ. ආයතනය පවත්වා ගෙන යාමේ දී සහ ප්‍රාග්ධන වත්කම් නඩත්තු කිරීමේ දී දැරූ සියලුම වියදම් වසර සඳහා අතිරික්තය/ හිඟය අනුව ආදායමට එකතු කර ඇත.

1.6 සංසන්දනාත්මක තොරතුරු

හැකි සෑම විටම සෑම ප්‍රකාශයකම සංසන්දනාත්මක සංඛ්‍යා දක්වා ඇත.



විගණකාධිපති දෙපාර්තමේන්තුව
கணக்காய்வாளர் தலைமை அபிபதி திணைக்களம்
AUDITOR GENERAL'S DEPARTMENT



මගේ අංකය
எனது இல. }
My No. }

ඔබේ අංකය
உமது இல. }
Your No. }

දිනය
திகதி } 2018 මාර්තු 15 දින
Date }

අධ්‍යක්ෂ

දේශීය වෛද්‍ය විද්‍යා ආයතනය

කොළඹ විශ්වවිද්‍යාලයට අනුබද්ධිත දේශීය වෛද්‍ය විද්‍යා ආයතනයේ 2016 දෙසැම්බර් 31 දිනෙන් අවසන් වර්ෂය සඳහා 1978 අංක 16 දරන විශ්වවිද්‍යාල පනතේ 108(1) උපවගන්තිය ප්‍රකාර විගණකාධිපති වාර්තාව.

කොළඹ විශ්වවිද්‍යාලයට අනුබද්ධිත දේශීය වෛද්‍ය විද්‍යා ආයතනයේ 2016 දෙසැම්බර් 31 දිනට මූල්‍ය තත්ව ප්‍රකාශනය සහ එදිනෙන් අවසන් වර්ෂය සඳහා වූ මූල්‍ය කාර්යසාධන ප්‍රකාශනය, ශුද්ධ වත්කම් වෙනස්වීමේ ප්‍රකාශනය සහ මුදල් ප්‍රවාහ ප්‍රකාශනය හා වැදගත් ගිණුම්කරණ ප්‍රතිපත්ති සහ අනෙකුත් පැහැදිලි කිරීමේ තොරතුරුවල සාරාංශයකින් සමන්විත 2016 දෙසැම්බර් 31 දිනෙන් අවසන් වර්ෂය සඳහා වූ මූල්‍ය ප්‍රකාශන 1978 අංක 16 දරන විශ්වවිද්‍යාල පනතේ 107(5) උපවගන්තිය සමග සංයෝජිතව කියවිය යුතු ශ්‍රී ලංකා ප්‍රජාතාන්ත්‍රික සමාජවාදී ජනරජයේ ආණ්ඩුක්‍රම ව්‍යවස්ථාවේ 154(1) ව්‍යවස්ථාවේ ඇතුළත් විධිවිධාන ප්‍රකාර මාගේ විධානය යටතේ විගණනය කරන ලදී. විශ්වවිද්‍යාල පනතේ 108(1) උප වගන්තිය ප්‍රකාර ආයතනයේ වාර්ෂික වාර්තාව සමග ප්‍රකාශයට පත්කළ යුතු යැයි මා අදහස් කරන මාගේ අදහස් දැක්වීම් හා නිරීක්ෂණයන් මෙම වාර්තාවේ දැක්වේ. විශ්වවිද්‍යාල පනතේ 108(2) උපවගන්තිය ප්‍රකාර විස්තරාත්මක වාර්තාවක් ආයතනයේ අධ්‍යක්ෂ වෙත 2017 දෙසැම්බර් 26 දින නිකුත්කරන ලදී.

1.2 මූල්‍ය ප්‍රකාශන සම්බන්ධයෙන් කළමනාකරණයේ වගකීම

මෙම මූල්‍ය ප්‍රකාශන ශ්‍රී ලංකා රාජ්‍ය අංශ ගිණුම්කරණ ප්‍රමිතීන්ට අනුකූලව පිළියෙල කිරීම හා සාධාරණ ලෙස ඉදිරිපත් කිරීම සහ වංචා හෝ වැරදි හේතුවෙන් ඇතිවිය හැකි ප්‍රමාණාත්මක සාවද්‍ය ප්‍රකාශනයන්ගෙන් තොර වූ මූල්‍ය ප්‍රකාශන පිළියෙල කිරීමට හැකි වනු පිණිස අවශ්‍යවන අභ්‍යන්තර පාලනය තීරණය කිරීම කළමනාකරණයේ වගකීම වේ.

1.3 විගණකගේ වගකීම

මාගේ විගණනය මත පදනම්ව මෙම මූල්‍ය ප්‍රකාශන පිළිබඳව මතයක් ප්‍රකාශ කිරීම මාගේ වගකීම වේ. මා විසින් උත්තරීතර විගණන ආයතනයන්ගේ ජාත්‍යන්තර විගණන ප්‍රමිතීන්ට (ISSAI 1000-1810) අනුරූප ශ්‍රී ලංකා විගණන ප්‍රමිතීන්ට අනුකූලව මාගේ විගණනය සිදු කරන ලදී. ආචාරධර්මවල අවශ්‍යතාවන්ට මම අනුකූල වන බවට සහ මූල්‍ය ප්‍රකාශන ප්‍රමාණාත්මක සාවද්‍ය ප්‍රකාශයන්ගෙන් තොරවන්නේද යන්න පිළිබඳ සාධාරණ තහවුරුවක් ලබා ගැනීම පිණිස විගණනය සැලසුම් කර ක්‍රියාත්මක කරන බවට මෙම ප්‍රමිති අපේක්ෂා කරයි.

මූල්‍ය ප්‍රකාශනවල දැක්වෙන අගයන් සහ හෙළිදරව් කිරීම්වලට අදාළවන විගණන සාක්ෂි ලබා ගැනීම පිණිස පරිපාටි ක්‍රියාත්මක කිරීම විගණනයට ඇතුළත් වේ. තෝරාගත් පරිපාටීන්, වංචා හෝ වැරදි හේතුවෙන් මූල්‍ය ප්‍රකාශනවල ඇති විය හැකි ප්‍රමාණාත්මක සාවද්‍ය ප්‍රකාශයන්ගේ අවදානම් තක්සේරු කිරීම් ද ඇතුළත් විගණකගේ විනිශ්චය මත පදනම් වේ. එම අවදානම් තක්සේරු කිරීම්වලදී, අවස්ථාවෝචිතව උචිත විගණන පරිපාටි සැලසුම් කිරීම පිණිස ආයතනයේ මූල්‍ය ප්‍රකාශන පිළියෙල කිරීමට සහ සාධාරණ ලෙස ඉදිරිපත් කිරීමට අදාළවන්නා වූ අභියන්තර පාලනය විගණක සැලකිල්ලට ගන්නා නමුත් ආයතනයේ අභ්‍යන්තර පාලනයේ සම්පූර්ණත්වය පිළිබඳ මතයක් ප්‍රකාශ කිරීමට අදහස් නොකරයි. කළමනාකරණය විසින් අනුගමනය කරන ලද ගිණුම්කරණ ප්‍රතිපත්තිවල උචිතභාවය හා යොදා ගන්නා ලද ගිණුම්කරණ ඇස්තමේන්තුවල සාධාරණත්වය ඇගයීම මෙන්ම මූල්‍ය ප්‍රකාශනවල සමස්ත ඉදිරිපත් කිරීම පිළිබඳ ඇගයීමද විගණනයට ඇතුළත් වේ. විගණනයේ විෂය පථය හා ප්‍රමාණය තීරණය කිරීම සඳහා 1978 අංක 16 දරන විශ්වවිද්‍යාල පනතේ 111 වැනි වගන්තිය ප්‍රකාර විගණකාධිපති වෙත අභිමතානුසාරී බලතල පැවරේ.

මාගේ විගණන මතය සඳහා පදනමක් සැපයීම උදෙසා මා විසින් ලබාගෙන ඇති විගණන සාක්ෂි ප්‍රමාණවත් සහ උචිත බව මාගේ විශ්වාසයයි.

1.4 තත්ත්වවගණනය කළ මතය සඳහා පදනම

මෙම වාර්තාවේ 2.2 ඡේදයේ දක්වා ඇති කරුණු මත පදනම්ව මාගේ මතය තත්ත්වවගණනය කරනු ලැබේ.



2. මූල්‍ය ප්‍රකාශන

2.1 තත්වගණනය කළ මතය

මෙම වාර්තාවේ 2.2 ඡේදයේ දක්වා ඇති කරුණුවලින් වන බලපෑම හැර, මූල්‍ය ප්‍රකාශනවලින් 2016 දෙසැම්බර් 31 දිනට කොළඹ විශ්වවිද්‍යාලයට අනුබද්ධිත දේශීය වෛද්‍ය විද්‍යා ආයතනයේ මූල්‍ය තත්වය සහ එදිනෙන් අවසන් වර්ෂය සඳහා එහි මූල්‍ය ක්‍රියාකාරිත්වය හා මුදල් ප්‍රවාහ ශ්‍රී ලංකා රාජ්‍ය අංශ ගිණුම්කරණ ප්‍රමිතීන්ට අනුකූලව සත්‍ය හා සාධාරණ තත්වයක් පිළිබිඹු කරන බව මා දරන්නා වූ මතය වේ.

2.2 මූල්‍ය ප්‍රකාශන පිළිබඳ අදහස් දැක්වීම

2.2.1 ශ්‍රී ලංකා රාජ්‍ය අංශ ගිණුම්කරණ ප්‍රමිති

ශ්‍රී ලංකා රාජ්‍ය අංශ ගිණුම්කරණ ප්‍රමිත 7 ප්‍රකාරව ප්‍රත්‍යාගණනයක ප්‍රතිඵලයක් වශයෙන් වත්කම් පන්තියක ධාරණ අගය අඩුවීමක් සිදුවන විටෙක එම අඩුවීම අතිරික්තයේ හෝ උනතාවයේ හඳුනාගත යුතු වුවත් ආයතනය විසින් ප්‍රත්‍යාගණන අවස්ථාවේදී ක්‍රීඩා උපකරණවලට අදාළ වත්කම් පන්තියෙහි වටිනාකම රු. 298,060 කින් ධාරණ අගය අඩුවීම උනතාවයේ හඳුනාගෙන නොතිබුණි.

2.2.2 ගිණුම්කරණ අඩුපාඩු

පහත සඳහන් නිරීක්ෂණ කරනු ලැබේ.

- (අ) ඉදිරිපත් කර ඇති මූල්‍ය ප්‍රකාශනවලට අනුව අර්ධ ස්ථිර දේශන ශාලා (Semi-Permanent Lecture Hall) සඳහා සියයට 20 ක් ක්ෂය කල යුතු වුවද සියයට 5 ක් බැගින් ක්ෂය කිරීම හේතුවෙන් වර්ෂයේ ක්ෂය රු. 681,000 ක් අඩුවෙන් දක්වා තිබුණි.
- (ආ) සමාලෝචිත වර්ෂයේදී වන්දි මුදල් ගෙවා අවසන්ව තිබූ නඩුවක් වෙනුවෙන් මූල්‍ය ප්‍රකාශනවල තව දුරටත් අසම්භාව්‍ය බැරකම් ලෙස රු. 350,000 ක් දක්වා තිබුණි.



(ආ) ස්ථාවර වත්කම් අත්පත් කර ගැනීම සඳහා මුදලින් දරන ලද රු.45,823,265 ක වටිනාකම රු.45,984,065 ක් ලෙස මුදල් ප්‍රවාහ ප්‍රකාශනය තුළ දැක්වීම හේතුවෙන් රු.160,800 කින් ආයෝජන ක්‍රියාකාරකම් යටතේ මුදල් ගලායාම වැඩියෙන් දක්වා තිබුණි.

(ඇ) 2016 දෙසැම්බර් 31 දිනට භෞතික තොග වටිනාකම රු. 1,629,103 ක් වුවත් මූල්‍ය ප්‍රකාශන අනුව පොත් අගය රු.1,786,559 ක් ලෙස දක්වා තිබීමෙන් තොග අගය රු.157,456 කින් වැඩියෙන් දක්වා තිබුණි. 2016 ජූනි 17 වන දින අස්ථානගතව තිබුණු මෙම තොගය විවික්ෂණ සංකල්පයට අනුව මූල්‍ය ප්‍රකාශනවල වියදමක් ලෙස නොදැක්වීම හේතුවෙන් රු.157,456 කින් ආයතනයේ උනන්දුව දක්වා තිබුණි.

2.2.3 විගණනය සඳහා සාක්ෂි නොවීම

මුදල් ප්‍රවාහ ප්‍රකාශනය පිළියෙල කිරීමේදී වෙනත් ගැලපීම් ලෙස රු.11,605 ක් මෙහෙයුම් ක්‍රියාකාරකම්වලින් ජනනය වූ මුදල් ප්‍රවාහයට ගැලපීම් කර තුළනය කර තිබූ අතර ඒ පිළිබඳව ප්‍රමාණවත් පැහැදිලි කිරීම් ඉදිරිපත් කිරීමට ආයතනය අපොහොසත් විය.

2.3 ලැබිය යුතු හා ගෙවිය යුතු ගිණුම්

විශ්වවිද්‍යාල ප්‍රතිපාදන කොමිෂන් සභාවේ මූල්‍ය අනුග්‍රහය මත පශ්චාත් උපාධි පුහුණුවක් සඳහා විදේශගත වූ කපීකාර්‍යවරයෙකුගේ ගුවන් චිකට්පත් ගාස්තු ලෙස 2012 වර්ෂයේ දී ආයතනයෙන් ගෙවන ලද රු. 79,000 ක් 2016 වර්ෂය දක්වාම විශ්වවිද්‍යාල ප්‍රතිපාදන කොමිෂන් සභාවෙන් අයකරගෙන නොතිබුණි.

2.4 නීති රීති, රෙගුලාසි හා කළමනාකරණ තීරණවලට අනුකූල නොවීම

පහත සඳහන් අනුකූල නොවීම් නිරීක්ෂණය විය.

නීති රීති හා රෙගුලාසි යතාදියට
යොමුව

අනුකූල නොවීම



(ආ) 2003 ජුනි 02 දිනැති අංක පීඊඩී/12 දරන රාජ්‍ය ව්‍යාපාර චක්‍රලේඛයේ 4.2.2 හා 4.2.6 වගන්ති

යුනානි, ආයුර්වේද හා පශ්චාද් උපාධි අංශවල ආශික කාර්යසාධනය කළමනාකරණ මණ්ඩලය විසින් ඇගයීමට ලක් කර තිබුණද කාර්‍යමය, අර්ධ වාර්ෂික හා වාර්ෂික කාර්යසාධන වාර්තා රේඛීය අමාත්‍යාංශයට සහ භාණ්ඩාගාරයේ රාජ්‍ය ව්‍යාපාර දෙපාර්තමේන්තුවට ඉදිරිපත් කර නොතිබුණි.

(ඇ) 2006 රජයේ ප්‍රසම්පාදන මාර්ගගෝපදේශ සංග්‍රහයේ 7.4.1 ඡේදය

අවශ්‍ය විධිමත් අනුමැතීන් ලබාගැනීම සඳහා ප්‍රමාණවත් කාලයක් ලැබෙන පරිදි ලංසු ඇගයීම හැකිකාක් ඉක්මනින් කළ යුතු වුවත් 2015 වර්ෂයේ විද්‍යාගාර උපකරණ මිලදී ගැනීමේදී තාක්ෂණික ඇගයීම් කමිටු හා ප්‍රසම්පාදන කමිටු අනුමැතිය ලබාදීමට පිළිවෙලින් මාස 2 ½ කාලයක් හා මාස 1 ක පමණ කාලයක් ගත කර තිබුණි. මේ හේතුවෙන් රු.612,765 ක් වටිනා විද්‍යාගාර උපකරණ 2016 වර්ෂයේ ජූලි මාසයේදී ලැබී තිබූ අතර රු.503,848 ක් වටිනා විද්‍යාගාර උපකරණ 2016 වර්ෂය තුළදී හෝ ලැබී නොතිබුණි.

3. මූල්‍ය සමාලෝචනය

3.1 මූල්‍ය ප්‍රතිඵල

ඉදිරිපත් කරන ලද මූල්‍ය ප්‍රකාශන අනුව සමාලෝචිත වර්ෂයේ මූල්‍ය ප්‍රතිඵලය රු.31,183,577 ක උනන්දුවක් වූ අතර ඊට අනුරූපව ඉකුත් වර්ෂයේ උනන්දුව රු.21,218,671 ක් වූයෙන් ඉකුත් වර්ෂයට සාපේක්ෂව සමාලෝචිත වර්ෂයේ මූල්‍ය ප්‍රතිඵලය රු. 9,964,906 කින් පිරිහී තිබුණි. සමාලෝචිත වර්ෂයේ පුනරාවර්ජන ලැබීම් රු.25,000,000 කින් වැඩිවී තිබුණද, අධ්‍යයන සේවා හා පරිපාලන වියදම් රු.35,460,893 කින් වැඩි වීම ඉහත පිරිහීම කෙරෙහි ප්‍රධාන ලෙස බලපා තිබුණි.

සමාලෝචිත වර්ෂය හා ඉකුත් වර්ෂ 4 ක මූල්‍ය ප්‍රතිඵල විග්‍රහ කිරීමේදී 2014 වර්ෂයේ මූල්‍ය අතිරික්තයක් හා 2012,2013,2015 හා 2016 වර්ෂවලදී උනන්දුවක් ඇතිවී තිබුණි. එහෙත් සේවක පාරිශ්‍රමික, ජංගම නොවන වත්කම් සඳහා වූ ක්ෂයවීම් සැලකිල්ලට ගැනීමෙන් පසු 2012 වර්ෂයේ රු.147,242,382 ක් වූ දායකත්වය 2016 වර්ෂය වන විට රු.256,369,230 තෙක් වර්ධනය වී තිබුණි.



4. මෙහෙයුම් සමාලෝචනය

4.1 කාර්යසාධනය

ආයුර්වේද යුනානි සහ ශ්‍රී ලංකාවේ පාරම්පරික වෛද්‍ය ක්‍රමවල තත්ත්වයන් වැඩිදියුණු කිරීමට අදාළ දැනුම ව්‍යාප්තිය සහ ප්‍රවර්ධනය උදෙසා ශික්ෂණ සහ පර්යේෂණ පැවැත්වීම අරමුණු කරගෙන කොළඹ විශ්වවිද්‍යාලයට අනුබද්ධිතව 1980 වර්ෂයේදී දේශීය වෛද්‍ය විද්‍යා ආයතනය ස්ථාපිත කර තිබුණි.

ආයතනයේ කාර්යසාධනය පිළිබඳව පහත සඳහන් නිරීක්ෂණ කරනු ලැබේ.

- (අ) පසුගිය වසර 6 තුළදී ආයතනයේ සිසුන් බඳවාගැනීම පිළිබඳ පරීක්ෂා කිරීමේදී විශ්වවිද්‍යාලයේ පවතින සම්පත් අනුව බඳවාගැනීමට පහසුකම් තිබුණු සහ විශ්වවිද්‍යාල ප්‍රතිපාදන කොමිෂන් සභාව විසින් අනුමත කරන ලද ශිෂ්‍ය සංඛ්‍යාව වූ සිසුන් 1300 කින් එම කාල පරිච්ඡේදයට අදාළව සිසුන් 153 දෙනෙකු අඩුවෙන් බඳවාගෙන තිබූ බව නිරීක්ෂණය විය.
- (ආ) අධ්‍යයන වර්ෂ 5 කට අදාළ විභාග ප්‍රතිඵල පරීක්ෂා කිරීමේදී විභාග සඳහා පෙනී සිටි සිසුන්ගෙන් විභාග අසමත් වීමේ ප්‍රතිශතය, සිසුන්ගේ ජ්‍යෙෂ්ඨතාවය සමඟ වර්ධනය වී තිබුණු අතර විස්තර පහත දැක්වේ.
 - (i) 2010/2011 අධ්‍යයන වර්ෂයේ සිට 2014/2015 අධ්‍යයන වර්ෂය දක්වා ආයුර්වේද වෛද්‍ය උපාධිය සහ යුනානි වෛද්‍ය උපාධිය සඳහා 2016 වර්ෂය තුළ නියමිත විභාග වාර 7 ක් සඳහා විභාගයට පෙනී සිටි ශිෂ්‍ය සංඛ්‍යාවෙන් අසමත්වීමේ ප්‍රතිශතය පිළිවෙලින් සියයට 39 ක් සහ සියයට 25 ක් විය.
 - (ii) 2010 වර්ෂයේදී නව විෂය නිර්දේශය හඳුන්වා දී තිබූ අතර පැරණි විෂය නිර්දේශය යටතේ ආයුර්වේද වෛද්‍ය උපාධි හා වෛද්‍ය යුනානි උපාධි පාඨමාලාවන්හි එක් එක් විභාගයන් අසමත් සිසුන් සඳහා 2016 වර්ෂය තුළ දී අතිරේක විභාග 9 ක් පවත්වා තිබූ අතර එම විභාගවලට පෙනී සිටි ශිෂ්‍ය සංඛ්‍යාවෙන් අසමත්වීමේ ප්‍රතිශතය පිළිවෙලින් සියයට 51 ක් හා සියයට 47 ක් විය.



4.2 කළමනාකරණ ක්‍රියාකාරකම්

දේශීය ජෛව විද්‍යා ආයතනයේ සිසුන් සඳහා අවශ්‍ය නේවාසිකාගාර පහසුකම් ලබා දීමේ අරමුණින් ඉදිකිරීමට යෝජිතව තිබුණු පිරිමි නේවාසිකාගාරය සඳහා ඉඩමක් අත්පත් කර ගැනීම සඳහා රු.101,000,000 ක් 2016 දෙසැම්බර් මාසයේදී භාණ්ඩාගාරයෙන් ලැබී තිබුණි. මේ සඳහා පුවත්පත් දැන්වීම් පල කිරීම, පත් ඉරු පරීක්ෂාව හා තක්සේරු කිරීම් සඳහා ආයතනයේ අරමුදලින් 2015 සහ 2016 වර්ෂ තුළදී රු.124,280 ක් වැයකර තිබුණද ප්‍රසම්පාදන ක්‍රියාවලියේ අසාර්ථකභාවය හේතුවෙන් 2016 වර්ෂය තුළ ඉඩමක් මිලදීගැනීමට නොහැකිවීම නිසා එම මුදල 2017 මාර්තු 10 වන දින නැවත භාණ්ඩාගාරය වෙත යවා තිබුණි.

4.3 ප්‍රසම්පාදන හා කොන්ත්‍රාත් ක්‍රියාවලිය

පහත සඳහන් නිරීක්ෂණ කරනු ලැබේ.

- (අ) 2006 ප්‍රසම්පාදන මාර්ගෝපදේශ සංග්‍රහයේ 8.9.1.(අ) ඡේදය ප්‍රකාරව රු.500,000 ඉක්මවූ වැඩ සඳහා වූ යම් කොන්ත්‍රාත්තුවක් පිළිබඳව විධිමත් පරිදි ගිවිසුම්වලට එළඹිය යුතු වුවත් ආයතනය විසින් 2016 වර්ෂයේදී ක්‍රියාත්මක කර තිබූ එකතුව රු.23,434,150 ක්වූ කොන්ත්‍රාත් 13 ක් සම්බන්ධව එසේ කටයුතු කර නොතිබුණි.
- (ආ) ප්‍රසම්පාදන සැලැස්මෙහි සඳහන් ප්‍රමාණයන්ට පරිබාහිරව ස්ථාවර වත්කම් මිලදී ගැනීම හේතුවෙන් ප්‍රසම්පාදනයන් 3 කට අදාළව ඇස්තමේන්තු කර තිබුණු රු. 4,000,000 ක ප්‍රතිපාදනය ඉක්මවා රු. 5,021,953 ක වියදම් දරා තිබුණි.
- (ඇ) ප්‍රාග්ධන වත්කම් පුනරුත්ථාපනය හා වැඩිදියුණු කිරීම සඳහා සමාලෝචිත වර්ෂය තුළදී ව්‍යාපෘති 15 ක් සඳහා රු.23,000,000 ක ප්‍රතිපාදන සලසා තිබුණි. ඉන් වර්ෂය තුළදී රු.9,174,268 ක වියදමින් ව්‍යාපෘති 9 ක කටයුතු නිම කර එක් ව්‍යාපෘතියක කටයුතු කරගෙන යමින් පැවතියද රු.9,161,800 ක් වෙන්කර තිබූ ව්‍යාපෘති 5 ක කටයුතු 2016 දෙසැම්බර් 31 දින වන විටත් ආරම්භ කර නොතිබුණි.
- (ඈ) 2016 වර්ෂය තුළ ප්‍රාග්ධන වත්කම් පුනරුත්ථාපනය හා වැඩි දියුණු කිරීමේ ව්‍යාපෘති වෙනුවෙන් රු.23,434,150 ක වියදමක් දරා තිබූ අතර ඉන් රු.14,259,882 ක් 2015 වර්ෂයේ අවිච්චිත වැඩ වෙනුවෙන් විය. මෙයින් රු. 5,718,125 ක් වැයකර තිබූ ව්‍යාපෘතිවල කටයුතු 2016 දෙසැම්බර් 31 දින වන විටත් නිමකර නොතිබුණි.



- (ඉ) 2015 වර්ෂයේ ක්‍රියාකාරී සැලැස්මට ඇතුළත්ව පැවති ඇස්තමේන්තුගත වටිනාකම රු.8,720,000 ක් වූ ප්‍රාග්ධන වත්කම් පුනරුත්ථාපනය හා වැඩිදියුණු කිරීම සම්බන්ධ ව්‍යාපෘති 11 ක් එම වර්ෂයේ දී ක්‍රියාත්මක කර නොතිබුණු අතර ඒ සඳහා සමාලෝචිත වර්ෂයේදී ද ප්‍රතිපාදන වෙන් කර තිබුණද වර්ෂය අවසානය දක්වාත් එම ව්‍යාපෘති අවසන්කර නොතිබුණි.
- (ඊ) වායු සම්කරණ යන්ත්‍ර මිලදී ගැනීම සඳහා 2015 වර්ෂයේදී රු.3,000,000 ක ප්‍රතිපාදන සලසා තිබුණද 2015 වර්ෂය තුළදී වායු සම්කරණ යන්ත්‍ර 27 ක් මිලදී ගැනීම සඳහා රු.4,112,400 ක් වටිනා ඇණවුම් නිකුත්කර තිබීම හේතුවෙන් සමාලෝචිත වර්ෂයේ ප්‍රතිපාදන මුදලින් රු.1,112,392 ක් වැය කර තිබුණි.

4.4 අරමුදල් උපයෝජනය

ප්‍රසම්පාදන සැලැස්ම ප්‍රකාරව මිලදී ගැනීම් සිදු නොකිරීම හේතුවෙන් ලබාදෙන ලද රාජ්‍ය ප්‍රාග්ධන ප්‍රදාන සම්පූර්ණ වශයෙන් උපයෝජනය නොවීම නිසා 2016 ජනවාරි 01 දිනට ප්‍රාග්ධන ප්‍රදාන ගිණුමේ රු.4,814,679 ක ශේෂයක් විය. සමාලෝචිත වර්ෂය සඳහා රු.157,000,000 ක ප්‍රාග්ධන ප්‍රදාන ලැබී තිබුණු අතර මිලදී ගැනීම් සඳහා වර්ෂය තුළ රු.45,823,265 ක් වැය කර තිබුණි. ඒ අනුව 2016 දෙසැම්බර් 31 දිනට උපයෝජනය නොවූ ශේෂය රු.115,991,414 ක් විය.

5. ගිණුම්කටයුතුභාවය සහ යහපාලනය

5.1 ක්‍රියාකාරී සැලැස්ම

2014 පෙබරවාරි 17 දිනැති අංක 01/2014 දරන රාජ්‍ය මුදල් වක්‍රලේඛය ප්‍රකාරව 2016 වර්ෂය සඳහා ක්‍රියාකාරී සැලැස්ම සමාලෝචිත වර්ෂයේ දෙසැම්බර් ඉදිරිපත් කර තිබූ අතර ඒ සඳහා කළමනාකරණ මණ්ඩලයේ අනුමැතිය ලබාගෙන නොතිබුණි.

5.2 ප්‍රසම්පාදන සැලැස්ම

පහත සඳහන් නිරීක්ෂණ කරනු ලැබේ.

- (අ) 2006 රජයේ ප්‍රසම්පාදන මාර්ගෝපදේශ සංග්‍රහයේ 4.2.1.(ආ) ඡේදය ප්‍රකාරව සෑම රාජ්‍ය ආයතනයක් විසින්ම අවම වශයෙන් වසර තුනක කාලයක් සඳහා අපේක්ෂිත ප්‍රසම්පාදන කටයුතු, ප්‍රධාන ප්‍රසම්පාදන සැලසුමෙහි ලැයිස්තුගත කර තිබිය යුතු වුවද, ආයතනය ප්‍රධාන ප්‍රසම්පාදන සැලැස්මක් පිළියෙල කර නොතිබුණි.



- (ආ) සමාලෝචිත වර්ෂයට අදාළව පිළියෙල කර තිබූ විස්තරාත්මක ප්‍රසම්පාදන සැලැස්ම අනුව සැලැස්ම කරන ලද කාල වකවානු අනුව ක්‍රියාකර නොමැති බව නිරීක්ෂණය විය.
- (ඇ) 2015 වර්ෂයට අදාළ ඉටු නොවී පවතින ප්‍රසම්පාදනයන් 2016 වර්ෂය තුළදී සිදුකිරීමේදී ප්‍රසම්පාදන සැලැස්ම තුළ අවිච්චිත වැඩ ලෙස දක්වා නොතිබුණු අතර මේ හේතුවෙන් සමාලෝචිත වර්ෂය සඳහා වෙන් කරන ලද ප්‍රතිපාදනය තුළින් අපේක්ෂිත ඉලක්ක හා අවිච්චිත තත්ත්වය වෙත වෙනම හඳුනාගත නොහැකි විය.

6. පද්ධති හා පාලනයන්

විගණනයේදී නිරීක්ෂණය වූ පද්ධති හා පාලන අඩුපාඩු වරින්වර ආයතනයේ අධ්‍යක්ෂ වෙත යොමුකරන ලදී. පහත සඳහන් පාලන ක්ෂේත්‍ර සම්බන්ධයෙන් විශේෂ අවධානය යොමුකළ යුතුය.

පද්ධති හා පාලන ක්ෂේත්‍ර

නිරීක්ෂණ

- | | |
|------------------|---|
| (අ) වත්කම් පාලනය | i වත්කම් ප්‍රකාශණනය පිළිබඳ ගිණුම් තැබීමේ අඩුපාඩු හා ස්ථාවර වත්කම් ලේඛනය යාවත්කාලීන නොකිරීම.
ii වත්කම්වල ආරක්ෂාවට අවශ්‍ය පියවර නොගැනීම. |
| (ආ) ගිණුම්කරණය | i ක්‍රමක්ෂය නිවැරදිව ගණනය නොකිරීම.
ii ශ්‍රී ලංකා රාජ්‍ය අංශ ගිණුම්කරණ ප්‍රමිත අනුව ගිණුම් පිළියෙල නොකිරීම. |

එච්.එම්.ගාමිණි විජේසිංහ
 විගණකාධිපති

කොළඹ විශ්ව විද්‍යාලයට අනුබද්ධිත දේශීය වෛද්‍ය විද්‍යා ආයතනයේ 2016 දෙසැම්බර් 31 දිනෙන් අවසන් වර්ෂය සඳහා වූ මූල්‍ය ප්‍රකාශණ පිළිබඳව 1978 අංක 16 දරණ විශ්ව විද්‍යාල පනතේ 108 (1) උප වගන්තිය ප්‍රකාර විගණකාධිපති වාර්තාවට අදාළ පිළිතුරු

2.2.1 මෙම ක්‍රීඩා උපකරණ වල ධාරණ අගය අඩු වීම ප්‍රත්‍යාගණන උග්‍රතාවයක් ලෙස ගිණුම් ප්‍රකාශවල හඳුනා ගෙන ඇති

2.2.2 (අ) ගිණුම් ප්‍රකාශ වල සටහන් තුළ ක්ෂය ප්‍රතිශතය 20 ක් ලෙස වැරදි ආකාරයට ඇතුළත් වී තිබීම මීට හේතු වී ඇත

(ආ) මෙම තත්වය නිවැරදි කර ඇත

(ඇ) මෙය නිවැරදි කිරීමට කටයුතු කර ඇත

(ඈ) මෙම අස්ථානගත වූ තොගයේ වටිනාකම අදාළ පාර්ශවයන්ගේ අය කර ගෙන ගිණුම් වල ගැලපීම් කර ඇති අතර, විගණනය විසින් පෙන්වා දී ඇති පරිදි එම වටිනාකම වියදමක් ලෙස නොපෙන්වීම වැනි දෝෂයන් ඉදිරියේදී මග හරවා ගැනීමට අවශ්‍ය උපදෙස් ලබා දී ඇති

2.2.3 මෙවැනි අඩුපාඩුද ඉදිරියේදී මගහරවා ගැනීමට අවශ්‍ය උපදෙස් ලබා දී ඇති

2.3. ආයතනයේ විගණන කමිටුවේදී ලැබුණු උපදෙස් පරිදි දැනට එම කටිකාවාර්යවරයා සේවය කරනු ලබන ජේරාදෙනිය විශ්ව විද්‍යාලයේ උපකුලපති වෙත මෙම තත්වය වාර්තා කර එම මුදල අය කර ගැනීමට අවශ්‍ය උපදෙස් ලබා දී ඇති

2.4. (අ) අලාභාහනි පිළිබඳ වාර්තා අදාළ ලිපි ගොනු තුළ ඇතුළත් වී ඇති අතර, මුදල් රෙගුලාසි 110 යටතේ මෙම අලාභහනි ලේඛනය සකස් කර ඇති

(ආ) කාර්තූමය මස මූල්‍යමය කාර්යසාධන වාර්තා අදාළ කාර්තුව අවසානයේදී ඊඩීස අමාත්‍යාංශයට ඉදිරිපත් කර ඇති

(ඇ) විද්‍යාගාර උපකරණ මිලදී ගැනීම සඳහා වූ එම ප්‍රසම්පාදන කටයුත්තේ අයිතම වර්ග 43ක් පමණ තිබූ නිසා ඒවා තාක්ෂණික ඇගයීම් කමිටුව මගින් ඇගයීම් කිරීමට මෙන්ම ප්‍රසම්පාදන තීරණ ලබා දීම සඳහා වැඩි කලක් ගත වී ඇති එනමුත් ඉදිරියේදී මෙම තත්වයන් වලක්වා ගැනීමට අවශ්‍ය උපදෙස් ලබා දී ඇති

විද්‍යාගාර උපකරණ මිලදී ගැනීම සඳහා විවිධ අයිතම වර්ග 43 ක් පමණ සැපයුම්කරුවන් 05 දෙනෙකු අතර බෙදී යාම නිසා මෙම ඇහවුම් කිරීමේ ප්‍රමාදයන් පැන නැගී ඇති එනමුත්

ඉදිරියේදී මෙවැනි ප්‍රමාදයන් වලක්වා ගැනීමට අවශ්‍ය උපදෙස් ලබා දී ඇති කෙසේ නමුත් මේ වන විට සියලුම උපකරණ ආයතනයට ලැබී මුදල් ගෙවා සියලු කටයුතු නිම කර ඇති

4.1. (අ) බඳවා ගත යුතු ශිෂ්‍ය නාම ලේඛනය විවිච්චිකේසි විසින් ආයතනයට දෙනු ලබන අතර, පසුව පාඨමාලාව හැර යාමට වෙනත් පාඨමාලාවන් සඳහා උසස් කිරීම හා පුරප්පාඩු සඳහා ප්‍රමාණවත් සිසුන් ප්‍රමාණයක් විවිච්චිකේසි මගින් නොලැබීම මත මෙම අඩුව පෙන්නුම් කරනු ලැබේ

(ආ) උපාධිය සම්පූර්ණ කිරීම සඳහා වසර 10 ක කාලයක් ලබා දීම නිසා මෙසේ අතිරේක පරීක්ෂණ වැඩි සංඛ්‍යාවක් පවත්වා ඇති අතර, මෙය අසමත්වීමේ ප්‍රතිඵලය වැඩි වීමට හේතුවක් වී ඇති කෙසේවෙතත් ආයතනයේ අධ්‍යයන මණ්ඩල විසින් මෙම වසර ගණන අඩු කිරීමට දිගින් දිගටම සාකච්ඡා කර තිබුණද මේ සඳහා සිසුන්ගේ විරෝධයක් තිබීම නිසා වෙනස් කිරීමට නොහැකි වී ඇති

4.2. ඉඩම අයිතිකරුවන්ගේ පාර්ශවයෙන් සිදු වූ ආයතනයට පාලනය කල නොහැකි කරුණු මත මෙම මිලදී ගැනීම සිදු කිරීමට නොහැකි වීම මත මුදල් ආපසු භාණ්ඩාගාරයට යැවීම සිදු කර ඇති

අදාළ මිලදීගැනීම් ක්‍රියාවලිය දිගටම සිදුවීම මත පුවත්පත් දැන්වීම් හා පත්ඉරු පරීක්ෂාව සඳහා මුදල් වැය කිරීමට සිදු වී ඇති නමුත් රජයේ තක්සේරු දෙපාර්තමේන්තුව මගින් තක්සේරු කිරීම සිදුකර ඇති නිසා තක්සේරු කිරීම සඳහා මුදල් වැය වී නැති

4.3. (අ) 2016 වර්ෂයේ ක්‍රියාත්මක කර තිබූ වැඩ කොන්ත්‍රාත් සියල්ලම සඳහා ගිවිසුම් අත්සන් කිරීමෙන් පසු කොන්ත්‍රාත් ප්‍රදානය සිදු කර ඇති

(ආ) ආයතනයේ දැනට පවතින පැරණි ගොඩනැගිලි වල ස්වභාවය මත ඒවායේ ඇතුළත් දේශනශාලා සඳහා වායුසම්කරණ යන්ත්‍ර සවිකරන ලෙස සිසුන්ගෙන් වූ දැඩි ඉල්ලීම මත හා කාර්යාල හා විද්‍යාගාර සඳහා වායුසම්කරණ ලබා දෙන ලෙස අධ්‍යයන සහ අනධ්‍යන කාර්ය මණ්ඩල මගින් කළ ඉල්ලීම මත මෙම යන්ත්‍ර මිලදී ගැනීමට සිදු වූ අතර මේ තුළින් මුලු ස්ථාවර වත්නම් අත්පත් කර ගැනීම සඳහා වූ වෙන් කිරීම් ඉක්මවා ගොස් නැති

ලී බඩු හා සවි කිරීම යටතේ නේවාසිකාගාර සඳහා අලුතින් අල්මාරි හා විද්‍යාගාර සඳහා බංකු වල හදිසි අවශ්‍යතාවයන් මතුවීම නිසා මෙය සිදුවී ඇති නමුත් මේ තුළින් මුළු ස්ථාවර වත්කම් අත්පත් කරගැනීම සඳහා වූ වෙන් කිරීම් ඉක්මවා ගොස් නැති

අධ්‍යයන හා අනධ්‍යයන කාර්ය මණ්ඩල මගින් කරන ලද අතිරේක ඉල්ලීම් මත මෙම පරිගණක හා මුද්‍රණ යන්ත්‍ර මිලදී ගැනීමට සිදු වී ඇති අතර රුපියලි මිලියන 4.63 ක මුදල මුළු ස්ථාවර වත්කම් අත්පත් කර ගැනීමේ වෙන් කිරීම් සීමාවට යටත්ව පවතී

(ඇ) මෙම ව්‍යාපෘති 05න් 2016 වර්ෂය තුළ ව්‍යාපෘති 03ක් ආරම්භ කර ඇති අතර ඉතිරි ව්‍යාපෘති 02 ස්ථිර විදුලි හා සිවිල් ඉංජිනේරුවරයකු නොසිටීම නිසා ඇති වූ ප්‍රමාදය මත 2017 වර්ෂයේ ආරම්භ කිරීමට සිදුවී ඇති විස්තර පහත පරදි වේ

<u>කොන්ත්‍රාත්තුව</u>	<u>ආරම්භ කළ දිනය</u>	<u>අවසන් කළ දිනය</u>
AA1/3/2016/05	2016/05/11	2016/06/08
AA1/3/2016/12	2016/11/21	2017/01/10
AA1/3/2016/13	2016/11/21	2017/01/10
AA1/3/2016/14	2017/02/02	2017/05/02
AA1/3/2016/15	2017/01/28	2017/02/27

(ඈ) වර්ෂයක් ඉක්මවා කෙටිගෙන වැඩ වලදී අදාළ වර්ෂය තුළදී ඉදිරිපත් කරනු ලබන බිල්පත් සඳහා එම වර්ෂයේ ප්‍රතිපාදන වලින් ගෙවීම් කරනු ලබන අතර ඉන්පසු ඉදිරි වර්ෂයේදී ඉදිපත් කරනු ලබන බිල්පත් සඳහා එම ඉදිරි වර්ෂයේ ප්‍රතිපාදන මගින් ගෙවීම් කිරීමට සිදුවීම නිසා මෙම තත්වය පැහ නැති ඇති මෙම ව්‍යාපෘතිවලට ඇතුළත් පුස්තකාලයට අදාළ :කොහා; මාදුකාංගය සකස් කර ක්‍රියාත්මක කිරීමට අදාළ සේවක පුහුණු කටයුතු නවදුරටත් කරමින් පවතින අතර ආතනයේ ක්‍රියාපිටිය සංවර්ධනය කිරීමේ ව්‍යාපෘතිය මේ වන විට අවසන් කර ක්‍රියා පිටිය ප්‍රයෝජනයට ගනිමින් පවතී

(ඉ) මෙම ව්‍යාපෘති වලින් කිහිපයක් 2016 වර්ෂයේදී වෙනත් ව්‍යාපෘති නම් වලින් ක්‍රියාත්මක කර ඉටුකර ඇති අතර මෙම ව්‍යාපෘති වල නිවැරදි ඇස්තමේන්තු සකස් කිරීමට අවශ්‍ය වන ඉංජිනේරු වෘත්තීමය සේවය ආයතනයට හිඟ වීම මත ඉතිරි ව්‍යාපෘති ආරම්භ කිරීමේ ප්‍රමාදයක් සිදු වී ඇති කෙසේ නමුත් 2015 වර්ෂයේදී මෙම ව්‍යාපෘති ක්‍රියාත්මක නොවීම නිසා රු මිලියන 20ක ප්‍රාග්ධන අරමුදල් විශ්ව විද්‍යාල ප්‍රතිපාදන කොමිෂන් සභාව මගින් මහා භාණ්ඩාගාරයට ආපසු යවා ඇති

(ඊ) ආයතනයේ දැනට පවතින පැරණි ගොඩනැගිලි වල ස්වභාවය මත ඒවායේ ඇතුළත් දේශනශාලා සඳහා වායුසම්කරණ යන්ත්‍ර සවිකරන ලෙස සිසුන්ගෙන් වූ දැඩි ඉල්ලීම මත හා කාර්යාල හා විද්‍යාගාර සඳහා වායුසම්කරණ ලබා දෙන ලෙස අධ්‍යයන සහ අනධ්‍යයන කාර්ය මණ්ඩල මගින් කළ ඉල්ලීම මත මෙම යන්ත්‍ර මිලදී ගැනීමට සිදු වූ නමුත් එම යන්ත්‍ර සවි කිරීමට ප්‍රමාණවත් වන විදුලිය සැපයුමක් ආයතනය සතුව නොතිබීම මත මෙම වායු සම්කරණ යන්ත්‍ර ආයතනයට ලබා ගැනීම ප්‍රමාද කිරීම සිදු කර ඇති කෙසේ නමුත් මේ වන

විට විදුලිය සැපයුම වැඩි කිරීමට අවශ්‍ය ක්‍රියාමාර්ග ආරම්භ කර වැඩ කටයුතු අවසන් වෙමින් පවතී

4.4. 2016ග12ග31 දිනට ප්‍රාග්ධන ප්‍රදාන ගිණුමේ ශේෂයෙන් රු මිලියන 101 ක්ම 2017 ජනවාරි මස භාණ්ඩාගාරයට ආපසු යවා ඇති අතර ඉතිරි මුදල් 2016 කෙර්ගෙන යන වැඩ සඳහා 2017 දී යොදා ගෙන ඇති

5.1ග ආයතනයේ වාර්ෂික අයවැය ලේඛණය සමග සාරාංශයගත ක්‍රියාකාරී සැලැස්මක් සකස් කරන නමුත් විස්තරාත්මක ක්‍රියාකාරී සැලැස්ම සකස් කිරීමට ප්‍රමාද වී ඇති ඉදිරියේදී මෙම ප්‍රමාදය වැළැක්වීමට අවශ්‍ය උපදෙස් ලබා දී ඇති

5.2 (අ) ආයතනයේ භාණ්ඩ හා සේවා මිල දී ගැනීම්, කොන්ත්‍රාත් හා ඉදිකිරීම් කාර්යයන් පිළිබඳව සලකා බැලීමේදී වර්ෂ 03ක කාලයකට එකවර ප්‍රසම්පාදන සැලැස්ම ඉදිරිපත් කිරීම එතරම් ප්‍රායෝගික නොවන නිසා මෙලෙස එක් වර්ෂයකට පමණක් සකස් කර ඇති කෙසේ නමුත් 2016 වර්ෂය සඳහා ප්‍රධාන ප්‍රසම්පාදන සැලැස්ම පිළියෙල කර කළමනාකරණ මණ්ඩලයේ අනුමැතියද ලබා ගෙන ඇති

(ආ) බොහෝ සැපයුම්කරුවන් හා කොන්ත්‍රාත්කරුවන් සැලසුම් කල දිනවලට භාණ්ඩ හා සේවා නොසැපයීම, කොන්ත්‍රාත් වැඩ නිසි කාලවකවානු වලදී අවසන් නොකිරීම් මෙන්ම ස්ථිර ඉන්ජිනේරුවරයකු ආයතනය තුල නොසිටීම නිසා වන ප්‍රමාදය මීට බලපා ඇති නමුත් ඉදිරියේදී මෙම තත්ත්වය සමනය කර ගැනීමට අවශ්‍ය උපදෙස් ලබා දී තිබේ

(ඇ) පසුගිය වර්ෂයේ කළ නොහැකි වූ වැඩ කොටස් ඊළඟ වර්ෂයේ දී අලුත් ව්‍යාපෘතියක් ලෙසද ආරම්භ වන අවස්ථා ඇති නමුත් විගණනය විසින් පෙන්වා ඇති පරිදි මෙවැනි වැඩ කොටස් ඉදිරියේදී අවිචින්න වැඩ ලෙස ප්‍රසම්පාදන සැලැස්මට ඇතුලත් කිරීමට අවශ්‍ය උපදෙස් ලබා දී ඇති

6. (අ) ස්ථාවර වත්කම් ලේඛනයේ කටයුතු සඳහා වෙනම සේවකයෙකු පත් කර ඇති අතර, ඒ අනුව එය යාවත්කාලීන කිරීම නිවැරදිව සිදු වේ

(ආ) ක්‍රමකෂය නිවැරදිව ගණනය කිරීම හා රාජ්‍ය අංශයේ ගිණුම්කරණ ප්‍රමිත භාවිතය පිළිබඳ මුදල් අංශයේ නිලධාරීන් හා සේවකයන් අවශ්‍ය පුහුණු වැඩසටහන්වලට යොමු කර දැනුම ලබා දීමට කටයුතු පිළියෙල කර ඇති

.....
ජ්‍යෙෂ්ඨ මහාචාර්ය පී,ඒ පරණගම,
අධ්‍යක්ෂ,
දේශීය වෛද්‍ය විද්‍යා ආයතනය