

වාර්ෂික වාර්තාව
ஆண்டறிக்கை
ANNUAL REPORT
2015



දේශීය වෛද්‍ය විද්‍යා ආයතනය
சுதேச வைத்திய நிறுவகம்
INSTITUTE OF INDIGENOUS MEDICINE

නොලඹ විශ්වවිද්‍යාලය, ශ්‍රී ලංකා
கொழும்பு பல்கலைக் கழகம் இலங்கை
UNIVERSITY OF COLOMBO, SRI LANKA



വാർෂിക വාර්තාව 2015

දේශീയ വൈද്യാ വിദ്യാ ഘടനയുടെ

കൊല്ലം വിദ്യാലയം, ശ്രീ ലංകාව

දැක්ම

ආයුර්වේද, යුනානි සහ දේශීය වෛද්‍ය ක්‍රම පිළිබඳ ජාතික සහ ජාත්‍යන්තර වශයෙන් පිළිගත් ශ්‍රී ලංකාවේ විශිෂ්ටතම ආයතනය බවට පත් වීම.

මෙහෙවර

ශ්‍රී ලංකාවේ ආයුර්වේද, යුනානි සහ දේශීය වෛද්‍ය ක්‍රමවල උන්නතිය සඳහා අවශ්‍ය දැනුම ව්‍යාප්ත කිරීමට සහ වර්ධනය කිරීමට අදාළ වන අධ්‍යයන සහ පර්යේෂණ කටයුතු පැවැත්වීම

අධ්‍යක්ෂතුමියගේ පණිවුඩය

2015 වසර සඳහා වූ කොළඹ විශ්වවිද්‍යාලයේ දේශීය වෛද්‍ය විද්‍යා ආයතනයේ වාර්ෂික වාර්තාව එළිදැක්වීමට ලැබීම පිළිබඳව මා සැබවින්ම ප්‍රීතියට පත්වෙමි. වසර 86ක ඉතිහාසයක් ඇති මෙම ආයතනය 1977 වසරේ සිට (ශ්‍රී ලංකාවේ ප්‍රමුඛ පෙළේ විශ්වවිද්‍යාලයක් වන) කොළඹ විශ්වවිද්‍යාලයට අනුබද්ධ ආයතනයකි. වර්තමානයේ දී එමඟින් ශ්‍රී ලංකාවේ දේශීය වෛද්‍ය ක්‍රමය පිළිබඳ ප්‍රථම උපාධි සහ පශ්චාත් උපාධි වැඩසටහන් පිරිනමනු ලැබේ. 2015 වසරේ දී ආයුර්වේද වෛද්‍ය විද්‍යාව හා ශල්‍යවේද (B.A.M.S.) උපාධිය සඳහා ශිෂ්‍යයින් 164දෙනෙක් බඳවා ගන්නා ලද අතර යුනානි වෛද්‍ය විද්‍යාව හා ශල්‍යවේද (B.U.M.S.) උපාධිය සඳහා බඳවා ගන්නා ලද ශිෂ්‍යයින් සංඛ්‍යාව 50කි. 2015 වසරේ දී ශිෂ්‍යයින් හතළිස් හය දෙනෙක් ආයුර්වේද වෛද්‍ය (BAMS) උපාධිය හිමිකර ගත් අතර ශිෂ්‍යයින් විසි එක් දෙනෙක් යුනානි වෛද්‍ය (BUMS) උපාධිය හිමිකර ගත්හ. මෙම වසරේ දී ආයුර්වේදය පිළිබඳ පශ්චාත්-උපාධි ඩිප්ලෝමා ශිෂ්‍යයින් 15දෙනෙක් සහ යුනානි වෛද්‍ය ක්‍රමය පිළිබඳ පශ්චාත්-උපාධි ඩිප්ලෝමා ශිෂ්‍යයින් 08 දෙනෙක් දේශීය වෛද්‍ය විද්‍යා ආයතනයෙන් උපාධි හිමිකර ගත් අතර නව ශිෂ්‍ය කණ්ඩායම සඳහා පශ්චාත්-උපාධි ඩිප්ලෝමාව ආරම්භ කිරීම ද සිදු විය. එමෙන්ම 2015 වසර තුළ දී යෝග පිළිබඳ සහතික පත්‍ර පාඨමාලාව ද රූපලාවන්‍ය විකිත්සාව පිළිබඳ සහතික පත්‍ර පාඨමාලාව සහ සම්බාහන විකිත්සාව පිළිබඳ සහතික පත්‍ර පාඨමාලාව ආරම්භ කරන ලදී.

2015 ජුනි මාසයේ දී දේශීය වෛද්‍ය විද්‍යා ආයතනයේ පදනම් දිනය සමරන ලදී. “සම්ප්‍රදායික වෛද්‍ය ක්‍රමය” පිළිබඳ තුන්වැනි ජාතික පරිසංවාදය සහ 2015 ආයුර්වේදය, යුනානි, සිද්ධි සහ සම්ප්‍රදායික වෛද්‍ය ක්‍රමය පිළිබඳ තුන්වැනි අන්තර්ජාතික සම්මන්ත්‍රණය 2015 වසරේ දී දේශීය වෛද්‍ය විද්‍යා ආයතනයේ දී පවත්වන ලදී. එමෙන්ම ආයතනයේ අනධ්‍යයන කාර්ය මණ්ඩලය සඳහා වැඩමුළුවක් සංවිධානය කර සාර්ථකව නිමා කරන ලදී. 2015 වසර සඳහා වූ ආයතනයේ ක්‍රීඩා දිනය ශිෂ්‍යයින්ගේ මෙන්ම කාර්ය මණ්ඩල සාමාජිකයින්ගේ ද සහභාගීත්වයෙන් පවත්වන ලදී. එමෙන්ම කාර්ය මණ්ඩල හමුවක් මෙන්ම කාර්ය මණ්ඩල ක්‍රීකව තරඟාවලියක් ද 2015 වසරේ දී සංවිධානය කරන ලදී. සිංහල අලුත් අවුරුදු උත්සවය සහ වෙසක් උත්සවය පවත්වනු ලැබීය.

ආයතනයේ ආයුර්වේද සහ යුනානි අංශ විසින් වෛද්‍ය කඳවුරක් සාර්ථක ලෙස සංවිධානය කරන ලදී. දේශීය වෛද්‍ය විද්‍යා ආයතනයේ ශිෂ්‍යයින්ගේ ඡායාරූප ප්‍රදර්ශනයක් 2015 වසරේ දී පවත්වනු ලැබීය. උසස් පෙළ ශිෂ්‍යයින් හා දෙමාපියන් වෙනුවෙන් පෝෂණය හා උපදේශන වැඩසටහනක් ක්‍රියාත්මක කරන ලදී. රාජගිරියේ පිහිටි පිරිමි නේවාසිකාගාරයේ අලුත්වැඩියා කටයුතු ආරම්භ කරන ලදී. එමෙන්ම 2015 වසරේ දී දේශීය වෛද්‍ය විද්‍යා ආයතනයේ ප්‍රධාන සැලසුම සකස් කිරීමේ කටයුතු ක්‍රියාත්මක කරන ලදී. (ආයුර්වේද හා යුනානි අංශවල) අධ්‍යයන කාර්ය මණ්ඩලය දේශීය හා අන්තර්ජාතික වශයෙන් සංවිධානය කළ සම්මන්ත්‍රණ හා වැඩමුළුවලට සහභාගීවිය. එමෙන්ම ආයතනයේ යුනානි අංශය මඟින් සංවිධානය කළ තරුණ පරපුර සඳහා දෙමාපිය උපදෙස් හා මාර්ගෝපදේශය පවත්වන ලද අතර යුනානි අංශය මඟින් වයස්ගත තැනැත්තන් රැකබලා ගැනීමේ සම්මන්ත්‍රණයක් ද සංවිධානය කරන ලදී.

ඉන්දියානු විශ්වවිද්‍යාල දෙකක් (බරනැස් හින්දු විශ්වවිද්‍යාලය සහ ජම්නගර් විශ්වවිද්‍යාලය) සමඟ ඇති කර ගත් අවබෝධතා ගිවිසුම් කොළඹ විශ්වවිද්‍යාලයේ පාලක සභාව විසින් අනුමත කරන ලදී. ආචාර ධර්ම සමාලෝචන කමිටුව ශක්තිමත් කිරීම දේශීය වෛද්‍ය විද්‍යා ආයතනය 2015 වසරේ දී පියවර ගත් වැදගත් කරුණක් විය.

ඉන්දියාවේ හයිද්‍රාබාද්හි පිහිටි ආචාර්ය අහමඩ් අෂරත් අනුස්මරණ සමිතිය මඟින් ජ්‍යෙෂ්ඨ කමිකාචාර්යවරයෙක් වන ආචාර්ය මවුජුඩ් මහතාට යුනානි පිළිබඳ ගෝලීය සම්මානය පිරිනමන ලදී.

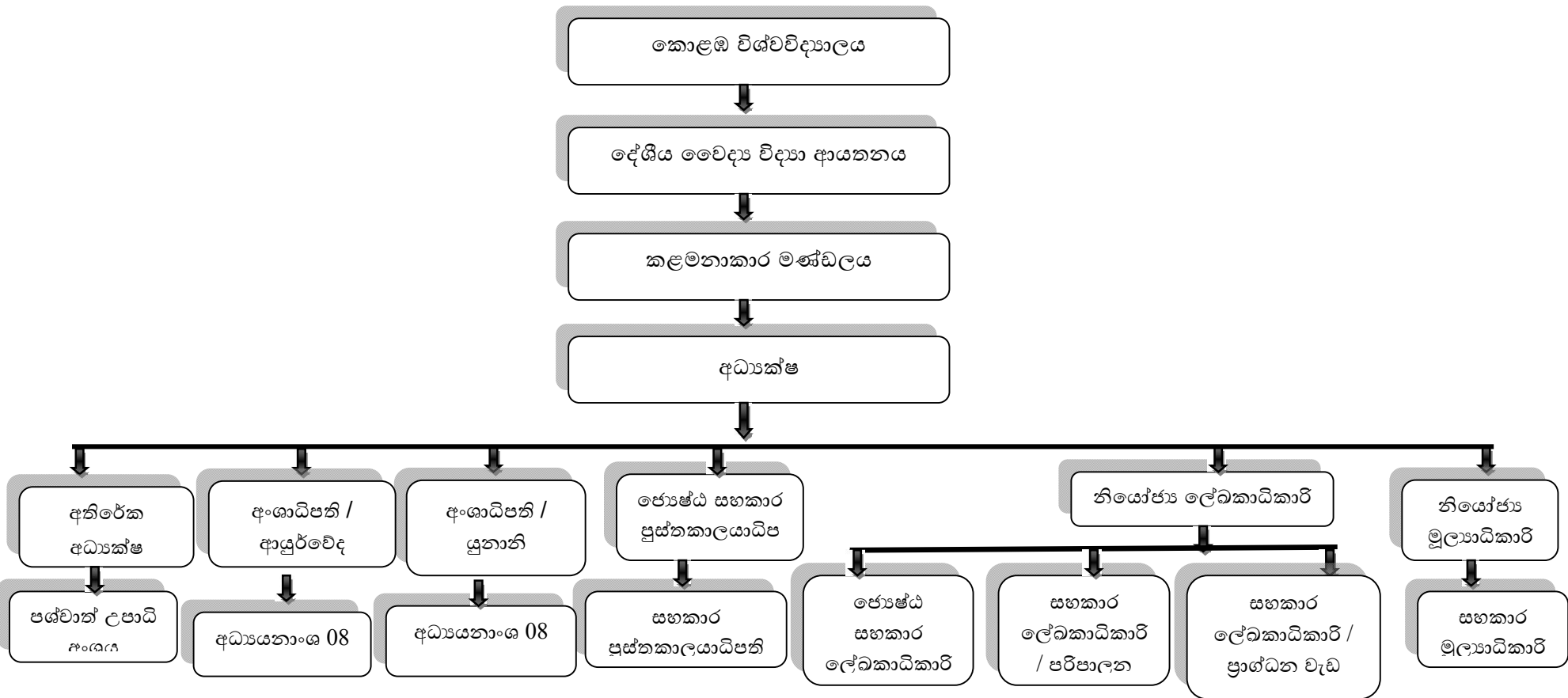
මෙම සියලු කාර්යයන් සාක්ෂාත් කර ගැනීම සඳහා කැපවීමෙන් කටයුතු කළ අධ්‍යයන, පරිපාලන සහ අනධ්‍යයන කාර්ය මණ්ඩලයට මෙන්ම ශිෂ්‍ය ප්‍රජාවට ද මාගේ කෘතඥතාව පළ කිරීමට කැමැත්තෙමි. තව ද ආයතනයේ සංවර්ධනය වෙනුවෙන් මා හට නිවැරදි මඟ පෙන්වන ලද කොළඹ විශ්වවිද්‍යාලයේ සනාතන සභාවට සහ ආයතනයේ කළමනාකරණ මණ්ඩලයට ද මාගේ ස්තූතිය පුද කරමි. ගරු උසස් අධ්‍යාපන හා මහා මාර්ග අමාත්‍යතුමා, උසස් අධ්‍යාපන හා මහා මාර්ග අමාත්‍යාංශය, විශ්වවිද්‍යාල ප්‍රතිපාදන කොමිෂන් සභාව ඇතුළු කොළඹ විශ්වවිද්‍යාලයේ දේශීය වෛද්‍ය විද්‍යා ආයතනයේ කාර්යයන් ඉටු කිරීමට සහාය ලබා දුන් අනෙක් සියලුම නිලධාරීන් සඳහා මාගේ කෘතඥතා පූර්වක ස්තූතිය පුද කිරීමට මෙය අවස්ථාවක් කර ගනිමි. දේශීය වෛද්‍ය විද්‍යායතනයේ අනාගතය සෑම අයුරින්ම සාර්ථක වේවායි ප්‍රාර්ථනා කරමි!

ආචාර්ය එස්. ඩී. හපුආරච්චි

B.A.M.S. (ශ්‍රී ලංකාව), **M.D** (ආයුර්වේදය) (ඉන්දියාව), විද්‍යාපති (ශාඛ විද්‍යාව) (ශ්‍රී ලංකාව), දර්ශනශූරී (ජෛව-රසායන විද්‍යාව) (ශ්‍රී ලංකාව)

අන්තර්ගතය	පිටු අංකය
අපගේ දැක්ම සහ මෙහෙවර	I
අධ්‍යක්ෂකුමියගේ පණිවුඩය	II-III
අන්තර්ගතය	IV
සංවිධාන ව්‍යුහය	V
01. ආයතනයේ අධිකාරීන්	01
1:1 ආඥාපනත	01
1.2 කළමනාකරණ මණ්ඩලය	02
1.3 අධ්‍යක්ෂක	02
1.4 අධ්‍යයන කමිටු	
1.4.1 ආයුර්වේද අංශය කමිටුව	03
1.4.2 යුනානි අංශය කමිටුව	03
1.4.3 පර්යේෂණ සහ උසස් උපාධි කමිටුව (RHDC)	03
02. අධ්‍යයන දෙපාර්තමේන්තු, ඒකක සහ අංශ	
2.1 ආයුර්වේද අංශය	04
2.2 යුනානි අංශය	04
2.3 තොරතුරු තාක්ෂණ සහ ඉංග්‍රීසි ඒකකය	04
2.4 පශ්චාත් උපාධි අංශය	04
2.5 පුස්තකාලය	05
2.6 පරිපාලන අංශ	06
03. දේශීය වෛද්‍ය විද්‍යා ආයතනය පිළිබඳ දළ විශ්ලේෂණයක්	
3.1 රැස්වීම් සහ කමිටු	06
3.2 පත්වීම් සහ කාර්ය මණ්ඩල තොරතුරු	06
3.3 කාර්ය මණ්ඩල වෙනස් වීම්	07
3.4 කාර්ය මණ්ඩලය සඳහා කුසලතා සංවර්ධන පුහුණුව - 2015	11
3.5 විශේෂ ක්‍රියාකාරකම්	11
3.6 පර්යේෂණ, නවෝත්පාදන සහ ප්‍රකාශන	11
3.7 ජාතික සහ අන්තර්ජාතික මට්ටම්වලදී අධ්‍යයන කාර්ය මණ්ඩලයේ දායකත්වය	12
3.8 පුනරුත්ථාපන සහ ඉදි කිරීම් - 2015	13
04. ශිෂ්‍ය පැතිකඩ	13
4.1 BAMS සහ BUMS උපාධි වැඩසටහන් පිළිබඳ විස්තර	13
4.2 ආයුර්වේද සහ යුනානි උපාධි වැඩසටහන්වල ඉලක්ක සහ අරමුණු	14
4.3 උපාධි අපේක්ෂක සිසුන් බඳවා ගැනීම (24.03.2016 දිනට)	14
4.4 ශිෂ්‍ය සුබසාධනය	15
4.5 ආයතනයේ ශිෂ්‍ය සංගම්	17
4.6 ආයුර්වේද ශික්ෂණ රෝහල	17
4.7 උපාධි ප්‍රදානෝත්සවය	17
4.8 ත්‍යාග සහ රන් පදක්කම්	18
05. මූල්‍ය සහ ගිණුම්කරණ විස්තර	
5.1 මූල්‍ය සමාලෝචනය	18
5.2 අවසන් ගිණුම් -2015	21
5.3 මූල්‍ය කාර්යසාධනය පිළිබඳ විගණකාධිපතිවරයාගේ වාර්තාව	73
5.4 විගණකාධිපතිවරයාගේ නිරීක්ෂණ වාර්තාව	84

ආයතනයේ සංවිධාන ව්‍යුහය



01. ආයතනයේ අධිකාරීන්

1:1 ආඥාපනත

දේශීය වෛද්‍ය විද්‍යා ආයතනය 1979 අංක 07 දරන ආඥා පනත යටතේ කොළඹ විශ්වවිද්‍යාලයට අනුබද්ධ කර ඇත..

1.2 කළමනාකරණ මණ්ඩලය

(අ) නිලබලයෙන් සාමාජිකයින්

වැඩබලන අධ්‍යක්ෂ (සභාපති)

ආචාර්ය එම්. ඩබ්ලිව්.එස්. ජේ. කුමාරි මෙය

අධ්‍යක්ෂ (සභාපති)

ආචාර්ය එස්. ඩී. හුඹුආරච්චි (2015 පෙබරවාරි සිට)

අංශ ප්‍රධාන/ ආයුර්වේද

ආචාර්ය අයි. ජී. ආර්. කුලනාඨ මහත්මිය (2015 පෙබරවාරි දක්වා)

ආචාර්ය පී. ආර්. වරානැන්න මහත්මිය (2015 මාර්තු සිට)

අංශ ප්‍රධාන/ යුනානි

ඒ. එච්. එම්. මජ්චුඩ්

අතිරේක ලේකම්/ උසස් අධ්‍යාපන අමාත්‍යාංශය

පී. ජී. ජයසිංහ මහතා

අතිරේක ලේකම්/සෞඛ්‍ය අමාත්‍යාංශය

සෝමරත්න විදානපතිරන මහතා (2015 අගෝස්තු දක්වා)

ඒ. ජගත් ඩී. ඩයස් මහතා (2015 සැප්තැම්බර් සිට)

මහාභාණ්ඩාගාර නියෝජිත

එම්. ඩී. ජේ. සී. මුරගේ මහතා, සහකාර අධ්‍යක්ෂ, වෙළඳ හා ආයෝජන ප්‍රතිපත්ති දෙපාර්තමේන්තුව

ආයුර්වේද කොමසාරිස්

පී. එස්. කේ. ආර්. චීරකෝන් මහතා

අධ්‍යක්ෂ/ බණ්ඩාරනායක ආයුර්වේද පර්යේෂණ ආයතනය

මහාචාර්ය කේ. කේ. ඩී. එස්. රණවීර මහතා

අධ්‍යක්ෂ/ ආයුර්වේද ශික්ෂණ රෝහල

ආචාර්ය ධනපාල හෙට්ටිආරච්චි මහතා (වැඩබලන අධ්‍යක්ෂ)

ආචාර්ය ඩී. එච්. තෙන්නකෝන් මහතා (2015 ජූනි සිට)

පීඨාධිපති/ වෛද්‍ය පීඨය

මහාචාර්ය ජෙනිෆර් පෙරේරා

වෛද්‍ය පීඨ සාමාජිකයින්

මහාචාර්ය පී. ආර්. ප්‍රනාන්දු

මහාචාර්ය එස්. එස්. ඩී. ඩී. පී. සොයිසා

මහාචාර්ය ප්‍රියදර්ශනී ගලප්පත්ති

ආයුර්වේද වෛද්‍ය සභාවේ සාමාජික

වෛද්‍ය එස්. එම්. එච්. සේනබණ්ඩා මහතා

(ආ) විශ්වවිද්‍යාල ප්‍රතිපාදන කොමිෂන් සභාව පත් කළ සාමාජිකයින් මහාචාර්ය එම්. එච්. ඒ. තිසේරා මහතා

ආචාර්ය එම්. එම්. පී. ප්‍රේමකුමාර මහතා

ආචාර්ය ඒ. එම්. අබ්‍රහම් මහතා

ප්‍රේමලාල් රත්නවීර මහතා

ආචාර්ය ඒ. ඒ. යූ. එස්. පී. පී. කේ. අතපත්තු මහතා

ඒ. එල්. එස්. සේනාධිර මහතා

ආචාර්ය එම්. එච්. නිමල් කරුණාසිරි මහතා

ආචාර්ය සී. එල්. ගුරුගේ මහතා

(2015 ජූනි සිට)

මහාචාර්ය දිලීප් ද සිල්වා මහතා

එම්. ඩී. ඩී. පීරිස් මහතා

කේ. ආර්. උඩුවාවල මහතා

මහාචාර්ය සුමනරත්න අමරතුංග

ආචාර්ය මාලිනී අමරසිංහ කුරුප්පු මෙය

ආචාර්ය එම්. ඩී. ජේ. අබේගුණවර්ධන මහතා

ආචාර්ය තාරක ප්‍රසාද් හේන්දවිතාරණ මහතා

ආචාර්ය එච්. චිත්තක නාදුගල මහතා

ලේකම්/ නියෝජ්‍ය ලේඛකාධිකාරී

අයි. කේ. කේ. විජේකෝන් මහත්මිය (2015 අප්‍රේල් දක්වා)

ටී. එම්. එච්. පී. කේ. ගුණතිලක මහත්මිය (2015 මැයි සිට)

1.3 අධ්‍යක්ෂ

කොළඹ විශ්වවිද්‍යාලයේ දේශීය වෛද්‍ය විද්‍යා ආයතනයේ අධ්‍යක්ෂ ආචාර්ය එස්. ඩී. හපුආරච්චි මහත්මිය 2015 වර්ෂය තුළ දී අධ්‍යක්ෂ ලෙස කටයුතු කර ඇත. එතුමා 1990 වර්ෂයේ දී IIM ආයතනයෙන් B.A.M.S. (ගෞරව) උපාධිය ද 2007 වර්ෂයේ දී ජේරාදෙණිය විශ්වවිද්‍යාලයේ විද්‍යාව පිළිබඳ පශ්චාත් උපාධි ආයතනයෙන් ශාඛ විද්‍යාව පිළිබඳ විද්‍යාපති උපාධිය ද 1998 වර්ෂයේ දී ඉන්දියාවේ බරනාස් හින්දු විශ්වවිද්‍යාලයෙන් වෛද්‍ය විද්‍යාපති උපාධිය ද 2014 වර්ෂයේ දී ශ්‍රී ජයවර්ධනපුර විශ්වවිද්‍යාලයෙන් (පෞරු-රසායන විද්‍යාව පිළිබඳ) ආචාර්ය උපාධිය ද හිමිකර ගෙන ඇත. ජ්‍යෙෂ්ඨ කලීකාචාර්යවරියක ලෙස (1993 – 2016) වසර ගණනාවක සේවය කර ඇති ඇය ආයුර්වේද අංශයේ ප්‍රධානි ලෙස ද පශ්චාත් උපාධි අංශයේ අධ්‍යක්ෂ ලෙස ද සේවය කර ඇත. දේශීය වෛද්‍ය විද්‍යා ආයතනයේ යටිතල පහසුකම්, ශිෂ්‍ය කේන්ද්‍රීය අධ්‍යාපනය හා අන්තර්ජාතික සබඳතා වැඩිදියුණු කරමින් එම ආයතනයේ දියුණුව වෙනුවෙන් ඇය විසින් ඉදිරි පියවර රාශියක් ගනු ලැබීය.

1.4 අධ්‍යයන කමිටු

1.4.1 ආයුර්වේද අංශය කමිටුව

දේශීය වෛද්‍ය විද්‍යා ආයතනයේ ආයුර්වේද අංශයේ අදාළ සියලු අංශවල අධ්‍යයන පාඨමාලා, පුහුණු කිරීමේ වැඩසටහන් සහ විභාග සම්බන්ධ සියලු කටයුතු පිළිබඳ නිර්දේශ ඉදිරිපත් කිරීමේ වගකීම අංශය කමිටුව වෙත පවරා ඇත.

1979 අංක 7 දරන දේශීය වෛද්‍ය විද්‍යා ආයතන නියමාවලියේ 15(1) ඡේදයට අනුකූලව පහත පරිදි 2013 වර්ෂයේදී අංශය කමිටුව පත් කොට ඇත.

ආයුර්වේද අංශය කමිටුවේ සභාපති - අංශ ප්‍රධාන/ආයුර්වේද

ආචාර්ය අයි.පී.පී.ආර්. කුලනාඨ මිය - වැඩ බලන අංශ ප්‍රධාන/ආයුර්වේද (09.03.2015 දක්වා)

ආචාර්ය පී.ආර්. වරානැන්න මිය - අංශ ප්‍රධාන/ආයුර්වේද (10.03.2015 සිට) සියලු ස්ථීර කමිටුවාචාර්යවරුන් අංශය කමිටුවේ සාමාජිකයන් වේ.

1.4.2 යුනානි අංශය කමිටුව

යුනානි අංශය කමිටුවේ සභාපති - අංශ ප්‍රධාන/යුනානි

ආචාර්ය ඒ.එච්.එම්. මවිපුඩි මහතා

සියලු ස්ථීර කමිටුවාචාර්යවරුන් අංශය කමිටුවේ සාමාජිකයන් වේ.

1.4.3 පර්යේෂණ සහ උසස් උපාධි කමිටුව (RHDC)

වැඩ බලන අධ්‍යක්ෂ (සභාපති)

ආචාර්ය එම්.ඩබ්.එස්.ජේ. කුමාරි මිය

අධ්‍යක්ෂ (සභාපති)

ආචාර්ය එස්.ඩී. හපුආරච්චි (2015 පෙබරවාරි සිට)

අතිරේක අධ්‍යක්ෂ/පශ්චාත් උපාධි අංශය

අංශ ප්‍රධාන/ආයුර්වේද

අංශ ප්‍රධාන/යුනානි

ආයතනයේ සියලු මහාචාර්යවරුන් සහ සභාය මහාචාර්යවරුන්

ආයුර්වේද කොමසාරිස්

අධ්‍යක්ෂ - බණ්ඩාරණායක අනුස්මරණ ආයුර්වේද පර්යේෂණ ආයතනය

අධ්‍යක්ෂ - ආයුර්වේද ශික්ෂණ රෝහල

මහාචාර්ය ඩබ්ලිව්. ඩී. රත්නසූරිය මහතා - කොළඹ විශ්වවිද්‍යාලය

ජයේෂ්ඨ මහාචාර්ය ස්වර්ණා පියසිරි මහත්මිය - පියාධිපති (පශ්චාත් උපාධි අධ්‍යයන පීඨය - ශ්‍රී

ජයවර්ධනපුර විශ්වවිද්‍යාලය)

වෛද්‍ය ක්‍රියාන්ත වීරසිංහ මහතා - වෛද්‍ය පීඨය, කොළඹ විශ්වවිද්‍යාලය

සම්බන්ධීකාරක - MD (ආයුර්වේද) පශ්චාත් උපාධි පාඨමාලාව

සම්බන්ධීකාරක/ආයුර්වේදය පිළිබඳ පශ්චාත් උපාධි ඩිප්ලෝමා

සම්බන්ධීකාරක/යුනානි පිළිබඳ පශ්චාත් උපාධි ඩිප්ලෝමා

නියෝජ්‍ය මූල්‍යාධිකාරී

නියෝජ්‍ය ලේඛකාධිකාරී /ලේකම්

02. ආයුර්වේද අංශය යටතේ ඇති අධ්‍යයනාංශ, ඒකක සහ මධ්‍යස්ථාන

2.1 ආයුර්වේද අංශය

ආයුර්වේද අංශය නම් වශයෙන් අධ්‍යයනාංශ අටකින් (08) සමන්විත වේ,

- I. මෞලික සිද්ධාන්ත
- II. ද්‍රව්‍ය ගුණ විඥාන
- III. ස්වස්තවෘත්ත
- IV. කාය චිකිත්සා
- V. දේශීය චිකිත්සා
- VI. ප්‍රසූතිතන්ත්‍ර කෞමාරභාෂ්‍යා
- VII. ශල්‍ය ශාලකා
- VIII. සමාන්තර විද්‍යා (ආයුර්වේද සහ යුනානි යන දෙඅංශයටම පොදුය)

2.2 යුනානි අංශය

යුනානි අංශය නම් වශයෙන් අධ්‍යයනාංශ අටකින් (08) සමන්විත වේ,

- I. කුල්ලියන්
- II. ඉල්මුල් අද්වියා
- III. මෞලිජාන්
- IV. නිස්වාන් වා කබාලන්
- V. ඉල්මුල් ජරහන්
- VI. ඉෆ්සාන් ඒ සේහාන්
- VII. දේශීය ඉලාජ්
- VIII. සමාන්තර විද්‍යා (ආයුර්වේද සහ යුනානි යන අංශ දෙකටම පොදුය)

2.3 තොරතුරු තාක්ෂණ සහ ඉංග්‍රීසි ඒකකය

තොරතුරු තාක්ෂණ හා භාෂා විද්‍යාගාරය 2014 වසරේ මාර්තු මස HETC ව්‍යාපෘතිය යටතේ පිහිටුවන ලදී. ශිෂ්‍යයින්ගේ ප්‍රායෝගික පන්ති සඳහා පරිගණක 39ක් ද අන්තර්ජාල පහසුකම් සහිත පරිගණක 16ක් ද මෙම විද්‍යාගාරය තුළ ඇත.

2.4 පශ්චාත්-උපාධි අංශය

දේශීය වෛද්‍ය විද්‍යා ආයතනයේ පශ්චාත් උපාධි අංශය මඟින් ආයතනයේ අධ්‍යයන කාර්ය මණ්ඩලයේ ආධාරය හා කැපවීම සහ අදාළ බාහිර සම්පත් දායකයින්ගේ දායකත්වය ඇතිව පහත දැක්වෙන පශ්චාත්-උපාධි වැඩසටහන් පවත්වනු ලැබේ.

1. ආයුර්වේද වෛද්‍ය ක්‍රමය පිළිබඳ පශ්චාත්-උපාධි ඩිප්ලෝමාව 2015/2016.
2. යුනානි වෛද්‍ය ක්‍රමය පිළිබඳ පශ්චාත්-උපාධි ඩිප්ලෝමාව 2015/2016.
3. ආයුර්වේද වෛද්‍ය ක්‍රමය පිළිබඳ වෛද්‍යපති උපාධිය සඳහා වූ පශ්චාත්-උපාධි පාඨමාලාව MD (Ayu) 2012/ 2015.

2.5 පුස්තකාලය

දේශීය වෛද්‍ය විද්‍යා ආයතනයේ පුස්තකාලය 1929 වසරේ දී ආයුර්වේද විද්‍යාලය ඇති කිරීමත් සමඟ පිහිටුවන ලදී. ආයතනයේ අධ්‍යාපනික හා පර්යේෂණ වැඩසටහන් සඳහා අවශ්‍ය සම්පත් ලබා දෙමින් ආයතනයේ අධ්‍යයන කාර්ය මණ්ඩලයේ සහ ශිෂ්‍යයින්ගේ තොරතුරු අවශ්‍යතා ඉටු කිරීම පුස්තකාලයේ ප්‍රධාන පරමාර්ථය වේ. ග්‍රන්ථ එකතුව සඳහා මූලික වශයෙන් ආයුර්වේද හා යුනානි වෛද්‍ය ක්ෂේත්‍ර ඇතුළත් වේ. ප්‍රවර්තන වාර සභරා එකතුවට මුද්‍රිත අනුවාදයේ දායකත්වය ලබා ඇති සභරා 21ක් ඇතුළත් වේ.

පුස්තකාල කාර්ය මණ්ඩලයේ විස්තර - 2015

තනතුර	සංඛ්‍යාව
ජ්‍යෙෂ්ඨ සහකාර පුස්තකාලයාධිපති	01
සහකාර පුස්තකාලයාධිපති	01
ජ්‍යෙෂ්ඨ කාර්ය මාණ්ඩලික සහකාර (පුස්තකාල සේවා)	01
පුස්තකාල සහායක (ශ්‍රේණිය I)	02
පුස්තකාල සහායක (ශ්‍රේණිය III)	03
පුස්තකාල සහකාර (ශ්‍රේණිය II)	02
පොත් බැඳුම්කරු (ශ්‍රේණිය II)	01
කාර්යාල සුළු සේවක	01
කම්කරු (ශ්‍රේණිය III)	01

පුස්තකාලය සඳහා රුපියල් 1234305.50 ක් සහ එ.ජ.

- මිලට ගැනීම් - ඩොලර් 7500ක් වටිනා පොත් සහ වාර සභරා මිලදී ගන්නා ලදී.
- ප්‍රදාන - ප්‍රදාන ලෙස පොත් 221ක් ලැබී ඇත 221.

තාක්ෂණික සේවා - 2014 වසර තුළදී බැහැර ගෙන යාමේ පොත් 13160ක් සහ විමර්ශන පොත් 2333ක් නිකුත් කර ඇත.

විශේෂ සේවා - පරිශීලකයන් සංඛ්‍යාව -	බැහැර දීමේ සේවාව, විමර්ශන සේවාව, වත්මන් දැනුවත් කිරීමේ සේවාව, අන්තර්-පුස්තකාල ණය සේවාව
	උපාධි අපේක්ෂක ශිෂ්‍යයන් - ආයුර්වේද - 631 - යුනානි - 195
	පශ්චාත් උපාධි අපේක්ෂක ශිෂ්‍යයන් - ඩිප්ලෝමා - 53 - MD (Ayu) - 20
	අධ්‍යයන කාර්ය මණ්ඩලය - 86 අනධ්‍යයන කාර්ය මණ්ඩලය - 97

ව්‍යාපෘති: - පුස්තකාල අත්පිටපත් ව්‍යාපෘතිය අවසන් කරන ලදී - I කොටස

වැඩි දියුණු කිරීම් - පුස්තකාල ස්වයංක්‍රීයකරණ ව්‍යාපෘතිය ආරම්භ කිරීම

2.6 පරිපාලන අංශ
පහත සඳහන් පරිදි පරිපාලන අංශ හතක් ඇත,

1. අධ්‍යක්ෂකවරයාගේ කාර්යාලය
2. නියෝජ්‍ය ලේඛකාධිකාරී කාර්යාලය
3. මූල්‍ය අංශය
4. ලියාපදිංචි සහ සුබසාධන අංශය
5. විභාග අංශය
6. ආයතන අංශය
7. සාමාන්‍ය පරිපාලනය සහ ප්‍රාග්ධන වැඩ අංශය

නියෝජ්‍ය ලේඛකාධිකාරී විභාග අංශය සහ ආයතනයේ සාමාන්‍ය පරිපාලනය සම්බන්ධයෙන් කටයුතු කරන අතර ජ්‍යෙෂ්ඨ සහකාර ලේඛකාධිකාරී අධ්‍යයන සහ අනාධ්‍යයන ආයතන අංශය භාරව කටයුතු කරයි. එසේම සහකාර ලේඛකාධිකාරී/පාලන සාමාන්‍ය පාලන අංශයද සහකාර ලේඛකාධිකාරී/මූලධන සහ ශිෂ්‍ය සේවා, මූලධන සහ ශිෂ්‍ය සේවා කටයුතු භාරව කටයුතු කරයි. නියෝජ්‍ය මූල්‍යාධිකාරී සැපයීම් සහ ආයතනයේ මූල්‍ය පාලනයද සහකාර මූල්‍යාධිකාරී විසින් වැටුප් සහ ගෙවීම් පිළිබඳවද කටයුතු කරයි.

03. දේශීය වෛද්‍ය විද්‍යා ආයතනය පිළිබඳ දළ විශ්ලේෂණයක්

3.1 රැස්වීම් සහ කමිටු

රැස්වීමේ නම	වසර තුළ රැස්වීම් ගණන
(i) කළමනාකරණ මණ්ඩලය	09
(ii) මූල්‍ය කමිටුව	03
(iii) විභාග උප-කමිටුව	03
(iv) සැලසුම් හා සංවර්ධන කමිටුව	14
(v) අංශ ප්‍රධානීන්ගේ රැස්වීම	08
(vi) අංශීය කමිටුව/ ආයුර්වේද	13
(vii) අංශීය කමිටුව/ යුනානි	10
(viii) පර්යේෂණ හා උසස් උපාධි කමිටුව	11
(ix) ආයුර්වේදය පිළිබඳ අධ්‍යයන මණ්ඩලය	13

3.2 පත්වීම් සහ කාර්ය මණ්ඩල තොරතුරු:

2015 වසරේ මුළු පත්වීම්

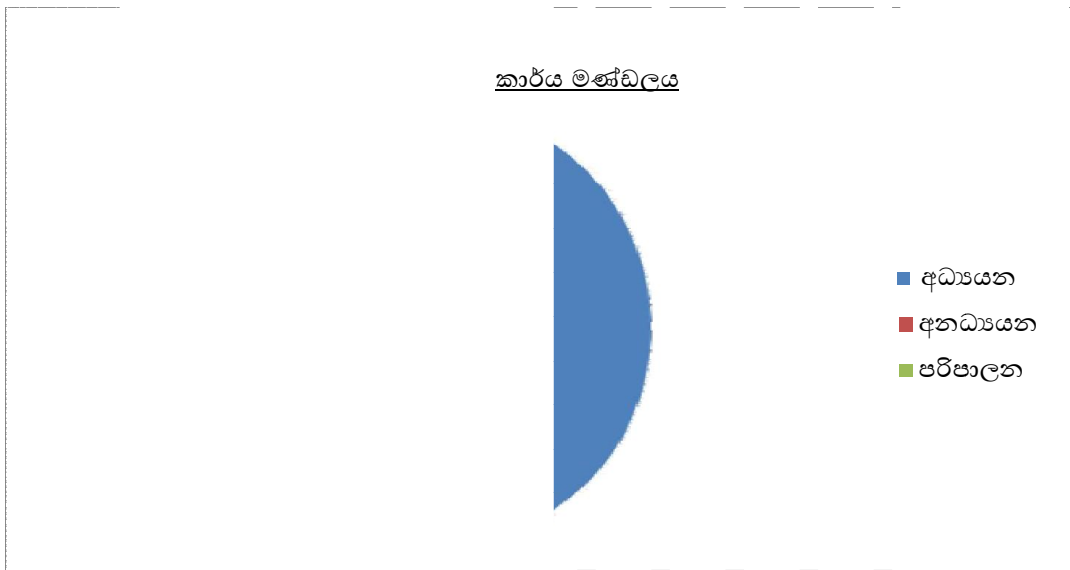
අධ්‍යයන	-	--
පරිපාලන	-	--
අනාධ්‍යයන	-	01

3.3 2015 වසරේ සිදු වූ කාර්ය මණ්ඩල වෙනස් වීම්

<u>සිදුවීම</u>	<u>අධ්‍යයන</u>	<u>පරිපාලන අනධ්‍යයන අධ්‍යයන සහායක</u>		
පත්වීම්	-	-	01	-
ස්ථිර කිරීම්	02	-	02	-
උසස් වීම්	06	-	01	-
මාරු වීම්	-	-	01	-
සේවා දිරිස කිරීම්	-	01	05	-
විශ්‍රාම යාම	-	-	02	-
ඉල්ලා අස්වීම්	-	-	-	-
තනතුරු හැරයාම	-	-	-	-
සේවය අවසන් කිරීම	-	-	-	-
වැඩ තහනම් කිරීම්	-	-	-	-
සේන වාර්ෂික අධ්‍යයන නිවාඩු	-	-	-	-
අධ්‍යයන නිවාඩු	-	-	-	-
විරාම නිවාඩු	-	-	-	-
සම්මන්ත්‍රණ නිවාඩු	-	-	-	-
වෛද්‍ය නිවාඩු	-	-	-	-
අඩ වැටුප් සහිත නිවාඩු	-	-	-	-
වැටුප් රහිත නිවාඩු	-	-	-	-
සේන වාර්ෂික නිවාඩුවලින් පසු ආපසු පැමිණි අය	02	-	-	-
අධ්‍යයන නිවාඩුවලින් පසුව පැමිණි අය	01	-	-	-
විශේෂ නිවාඩු	-	-	-	-
සේවයෙන් මුදා හැරීම්	-	-	-	-
මරණ	-	-	-	-

කාර්ය මණ්ඩල සාමාජිකයින් සංඛ්‍යාව:

(i)	ස්ථීර අධ්‍යයන හා අධ්‍යයන සහායක කාර්ය මණ්ඩලය	-	70
(ii)	ස්ථීර පරිපාලන කාර්ය මණ්ඩලය	-	06
(iii)	ස්ථීර අනධ්‍යයන කාර්ය මණ්ඩලය	-	90



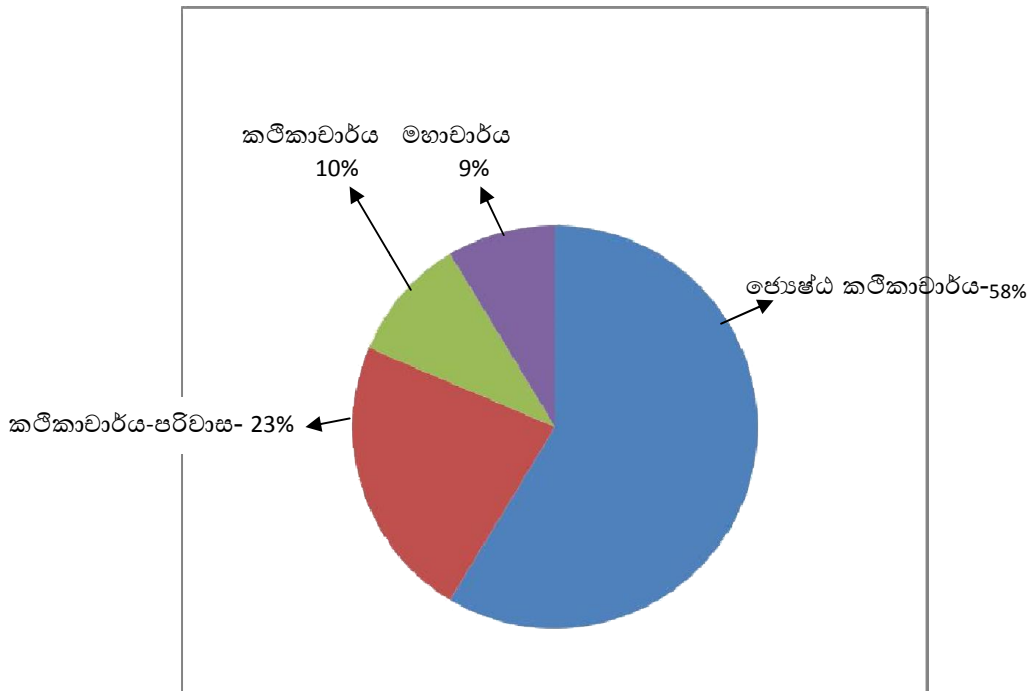
පරිපාලන කාර්ය මණ්ඩලයේ විස්තර - 2015

තනතුර	සංඛ්‍යාව
නියෝජ්‍ය ලේඛකාධිකාරී	01
නියෝජ්‍ය මූල්‍යාධිකාරී	01
ජ්‍යෙෂ්ඨ සහකාර ලේඛකාධිකාරී	01
සහකාර මූල්‍යාධිකාරී	01
සහකාර ලේඛකාධිකාරී	02
එකතුව	06

අධ්‍යයන කාර්ය මණ්ඩලයේ විස්තර

	මාධ්‍යය	මහාචාර්ය	ජ්‍යෙෂ්ඨ කලීකාචාර්ය	කලීකාචාර්ය	කලීකාචාර්ය (පරිච්ඡාය)
ආයුර්වේද	සිංහල/ ඉංග්‍රීසි	03	28	06	07
යුනානි	දෙමළ/ ඉංග්‍රීසි	-	18	02	03
එකතුව	-	03	46	08	10

ආයතනයේ අධ්‍යයන කාර්යය මණ්ඩලයේ විස්තර



අනධ්‍යයන කාර්ය මණ්ඩලයේ විස්තර - 2015

ශාඛාව/අංශය	ජ්‍යෙෂ්ඨ කාර්ය මණ්ඩලය	කනිෂ්ඨ කාර්ය මණ්ඩලය	සුළු සේවක කාර්ය මණ්ඩලය
අධ්‍යක්ෂ කාර්යාලය	--	01	01
නියෝජ්‍ය ලේඛකාධිකාරී කාර්යාලය	01	01	-
පරිපාලන අංශය	-	07	16
ආයතන අංශය	01	03	01
විභාග අංශය	01	04	02
මූලධන වැඩ සහ ශිෂ්‍ය සුභසාධන අංශය	01	01	01
ගිණුම් අංශය	03	06	01
ආයුර්වේද අංශය	02	08	13
යුනානි අංශය	--	01	02
පශ්චාත් උපාධි අංශය	-	-	-
පුස්තකාලය	01	04	05
IT අංශය	01	--	01
එකතුව	11	36	43

මුළු සාමාජික සංඛ්‍යාව 94ක් වූ අනධ්‍යයන කාර්ය මණ්ඩලය අධ්‍යයන සහායක කාර්ය මණ්ඩලය, කළමනාකාර සහකාර, තාක්ෂණික සහ තාක්ෂණික නොවන, පුහුණු, අර්ධ පුහුණු සහ නුපුහුණු කාර්ය මණ්ඩලය ලෙස පරිපාලන අංශ, අධ්‍යයනාංශ, නඩත්තු සහ උද්‍යාන අංශ යටතේ සේවය කරයි. ආයතනයේ එදිනෙදා කටයුතු පවත්වාගෙන යාම සඳහා ඔවුන්ගෙන් ලැබෙන දායකත්වය ඉතා වැදගත් වේ.

3.4 කාර්ය මණ්ඩලය සඳහා කුසලතා සංවර්ධන පුහුණුව - 2015

	පුහුණු වැඩසටහන් ගණන	සහභාගී වූවන් සංඛ්‍යාව
අධ්‍යයන කාර්ය මණ්ඩලය	-	-
පරිපාලන කාර්ය මණ්ඩලය	-	-
අනධ්‍යයන කාර්ය මණ්ඩලය	02	97



3.5 විශේෂ ක්‍රියාකාරකම්:

ආයතනික සංස්ථාපන දිනය 2015 ජූනි 10වන දින සමරන ලදී.



3.6 පර්යේෂණ, නවෝත්පාදන සහ ප්‍රකාශන

ආයුර්වේද සහ යුනානි අංශ මගින් ඉදිරිපත් කළ ජාතික සහ අන්තර්ජාතික පර්යේෂණ සහ ප්‍රකාශන පිළිවෙළින් 228 ක් සහ 78ක් විය.

3.7 ජාතික සහ අන්තර්ජාතික මට්ටමටදී අධ්‍යයන කාර්ය මණ්ඩලයේ දායකත්වය

1. 2015 ජූනි මස 02වන දින පොසොන් උත්සවය නිමිත්තෙන් අනුරාධපුර පූජා භූමියේදී ආයුර්වේද ජංගම සායනයක් සාර්ථකව පවත්වන ලදී.
2. 12.06.2015 දින ස්වස්ථවෘත අධ්‍යයනාංශය විසින් ගල්ගනේ විහාරයේදී ආයුර්වේද ජංගම සායනයක් පවත්වන ලදී.
3. ඉන්දියාවේ බරනාස් හින්දු විභවවිද්‍යාලයේ C (ICRIAST) – 2015 ඔක්තෝබර්.
4. සම්ප්‍රදායික වෛද්‍ය ක්‍රමය පිළිබඳ 3වන ජාතික පරිසංවාදය (NSTM) – 2015 දෙසැම්බර්.
06.12.2015 දින ස්වස්ථවෘත අධ්‍යයනාංශය විසින් කොහුවල ධාතුමළ විහාරයේදී ආයුර්වේද සායනයක් පවත්වන ලදී.
6. ශ්‍රී ලංකා සම්ප්‍රදායික වෛද්‍ය ක්‍රමය පිළිබඳ 3වන ජාතික පරිසංවාදය (iCAUST) 2015 දෙසැම්බර් 10-12 දක්වා පවත්වන ලදී.



3.8 පුනරුත්ථාපන සහ ඉදි කිරීම් - 2015

කොන්ත්‍රාත්කරුගේ නම, අංකය	කොන්ත්‍රාත් මුදල රු.	ප්‍රගතිය
විවේක කාමරය වැඩි දියුණු කිරීම සහ නඩත්තුව - AA1/3/2015/01	1,296,611/= +VAT	නිමයි
ප්‍රධාන දොරටුවේ සිට අධ්‍යයන ශාලාව දක්වා මායිම් තාප්පය වැඩි දියුණු කිරීම I-AA1/3/2015/02	444,680/= +VAT	නිමයි
විවිධ අධ්‍යයනාංශ අලුත්වැඩියාව -AA1/3/2015/03	289,400/= +VAT	නිමයි
ක්‍රීඩා පිටිය පුනරුත්ථාපන - AA1/3/2015/06	6,365,796/= +VAT	ඉදි කිරීම් වැඩ කෙරෙමින් පවතී
මොරගස්මුල්ල සිසුන් 160කගේ නේවාසිකාගාරයේ ප්‍රතික ටැංකි සහ අවශෝෂණ වළවල් ඉදි කිරීම -AA1/3/2015/07	1,152,050/= +VAT	නිමයි
පුස්තකාලය වැඩි දියුණු කිරීම -AA1/3/2015/08	1,999,200/= +VAT	නිමයි
ජ්ලාන්ත හවුස් වැඩි දියුණු කිරීම -AA1/3/2015/09	1,068,900/= +VAT	නිමයි
ආයුර්වේද ඖෂධාගාරය (රස ඖෂධාගාරය) වැඩි දියුණු කිරීම) - AA1/3/2015/10	687,165/= +VAT	නිමයි
පරිපාලන ගොඩනැගිල්ල වැඩි දියුණු කිරීම -AA1/3/2015/11	475,225/= +VAT	නිමයි
පිරිමි නේවාසිකාගාරය වැඩි දියුණු කිරීම - AA1/3/2015/12	6,810,450/= +VAT	ඉදි කිරීම් වැඩ කෙරෙමින් පවතී

4. ශිෂ්‍ය පැතිකඩ:

4.1 BAMS සහ BUMS උපාධි පාඨමාලා පිළිබඳ විස්තර

- (i) ආයුර්වේද වෛද්‍ය විද්‍යාව හා ශල්‍ය වෛද්‍ය විද්‍යාව පිළිබඳ උපාධිය – (BAMS)
- (ii) යුනානි වෛද්‍ය විද්‍යාව හා ශල්‍ය වෛද්‍ය විද්‍යාව පිළිබඳ උපාධිය – (BUMS)

මෙම පාඨමාලා වසර පහක (05) ආයතනික අධ්‍යයන පුහුණුවකින්ද එක් වර්ෂයක ආධුනික වෛද්‍ය පුහුණුවකින්ද සමන්විත වේ. නව පාඨමාලාවේ ප්‍රධාන දේශන ඉංග්‍රීසි මාධ්‍යයෙන් පැවැත්වේ. දේශන කටයුතු ආයතනය තුළ පවත්වනු ලබන අතර සායනික අධ්‍යයන කටයුතු මූලිකව බොරැල්ල ආයුර්වේද ශික්ෂණ රෝහල ආශ්‍රිතව සිදු කෙරේ.

නව අධ්‍යයන පාඨමාලාව සෙමස්තර ක්‍රමය යටතේ සිදු වේ. එක් අධ්‍යයන වසරක් සෙමස්තර දෙකකින් සමන්විත වේ. එක් සෙමස්තරයකට සති 15ක් ඇතුළත් වේ. සෑම සෙමස්තරයක් අවසානයේම විභාගයක් පැවැත්වේ.

4.2 ආයුර්වේද සහ යුනානි වෛද්‍ය උපාධි පාඨමාලාවල අරමුණු සහ පරමාර්ථ

1. ආයුර්වේද සහ යුනානි වෛද්‍ය ක්‍රම පිළිබඳ වර්තමාන සමාජ අවශ්‍යතාවලට ගැළපෙන පරිදි හසල දැනුමක් හා දක්ෂතා ඇති වෛද්‍යවරුන් බිහි කිරීම.
2. මූලික සෞඛ්‍ය සංරක්ෂණයේ වගකීම දැරිය හැකි වීම.
3. දේශීය ඖෂධ සම්පත් උපරිම වශයෙන් ප්‍රයෝජනයට ගැනීමට හැකි වීම.
4. යහපත් සෞඛ්‍ය තත්වයක් පවත්වාගෙන යාම සඳහා සරල ඖෂධ හා ප්‍රතිකාර ක්‍රම පිළිබඳ අධ්‍යයනයක් මහජනතාවට ලබා දීමේ හැකියාවක් ජනිත වීම.
5. ඉපැරණි වෛද්‍ය ඥානය උද්දීපනය කිරීමේ හැකියාව.
6. ආයුර්වේද සහ යුනානි වෛද්‍ය ක්‍රම පිළිබඳ පර්යේෂණ කළ හැකි එමගින් වෛද්‍ය ක්ෂේත්‍රයට නව අත්දැකීම් එක් කළ හැකි උගත් වෛද්‍යවරුන් බිහි කිරීම
7. ඉදිරි ආයුර්වේද හා යුනානි වෛද්‍ය ජන සමාජය පුහුණු කිරීමේ වගකීම දැරිය හැකි දක්ෂ ආචාර්යවරුන් බිහි කිරීම
8. ආයුර්වේද සහ යුනානි ක්ෂේත්‍රයට අදාළව සෞඛ්‍ය සේවකයින් පුහුණු කිරීම

4.3 උපාධි අපේක්ෂක ශිෂ්‍ය බඳවා ගැනීම (24.03.2016 දිනට)

බඳවා ගැනීම	ආයුර්වේද			යුනානි		
	පිරිමි	කාන්තා	එකතුව	පිරිමි	කාන්තා	එකතුව
2014/15 (1වන වසර)	37	115	152	10	32	42
2013/14 (1වන වසර)	30	113	143	9	39	48
2012/13 (2වන වසර)	25	133	158	14	35	49
2011/12 (3වන වසර)	16	79	95	5	43	48
2010/11 (4වන වසර)	31	97	128	2	19	21
2009/10 (අවසන් වසර)	23	84	107	10	19	29
එකතුව	162	621	783	50	187	237

මුළු ශිෂ්‍ය සංඛ්‍යාව:

1020

4.4 ශිෂ්‍ය සුබසාධනය

4.4.1 මූල්‍ය සහාය

ශිෂ්‍යාධාර සහ මහපොළ ශිෂ්‍යත්ව ලෙස ශිෂ්‍යයන්ට මූල්‍ය සහාය ලබා දෙනු ලැබේ.

(i) මහපොළ ශිෂ්‍යත්වය

මහපොළ ශිෂ්‍යත්ව අරමුදලේ දායකත්වය මත කුසලතා හෝ සාමාන්‍ය වශයෙන් ශිෂ්‍යයෙකුට මසකට රු.2550/- හෝ රු.2500/- මුදලක් පිරිනමනු ලැබේ.

<u>වසර</u>	<u>මහපොළ ශිෂ්‍යත්ව සංඛ්‍යාව</u>
1වන වසර	-
2වන වසර	83
3වන වසර	74
4වන වසර	38
අවසන් වසර	38

එකතුව	233
	=====

(ii) ශිෂ්‍යාධාර

සුර්ණ ශිෂ්‍යාධාර සහ අර්ධ ශිෂ්‍යාධාර ලෙස ශිෂ්‍යයෙකුට රු. 2000/- හෝ රු. 1900/- මුදලක් ගෙවනු ලැබේ.

<u>වසර</u>	<u>ශිෂ්‍යාධාර</u>
පළමුවන වසර	-
දෙවන වසර	78
තෙවන වසර	45
හතරවන වසර	86
අවසන් වසර	67

එකතුව	276
	=====

4.4.2 ශිෂ්‍ය නේවාසිකාගාර

රාජගිරියේ සහ මොරගස්මුල්ලේ පිහිටි ස්වකීය නේවාසිකාගාර දෙකක් සහ කුලියට ගත් නිවාස දෙකක් ආයතනයේ සිසුන් සඳහා නේවාසිකාගාර පහසුකම් සැපයීමට පවත්වාගෙන යනු ලැබේ.

කාන්තා නේවාසිකාගාර

	මොරගස්මුල්ල නේවාසිකාගාරය	අංක: 12 නේවාසිකාගාරය	විජේරාම නේවාසිකාගාරය
පළමු වසර සිසුන්	96	--	09
අවසන් වසර සිසුන්	62	34	--
එකතුව	158	34	09
පුරප්පාඩු	52	04	21

පිරිමි නේවාසිකාගාර

	අංක: 330 නේවාසිකාගාරය		බොරැල්ල නේවාසිකාගාරය	
	ආයුර්වේද	යුනානි	ආයුර්වේද	යුනානි
පළමුවන වසර (නව)	-	13	21	02
පළමුවන වසර	-	-	17	-
දෙවන වසර	08	03	-	-
තෙවන වසර	21	02	-	-
හතරවන වසර	20	09	-	-
අවසන් වසර	09	02	-	-
එකතුව	58	29	38	02

4.5 ආයතනයේ ශිෂ්‍ය සංගම්

මෙම ආයතනයේ ශිෂ්‍ය සංගමය දේශීය වෛද්‍ය ශිෂ්‍ය කමිටුව ලෙස ක්‍රියාත්මක වේ. එය සභාපති, ලේකම්, භාණ්ඩාගාරික ඇතුළු නිලධාරී මණ්ඩලයකින් සමන්විත වේ. මෙම ශිෂ්‍ය කමිටුව යටතේ ප්‍රධාන අනු කමිටු තුනක් (03) ක්‍රියාත්මක වේ.

i. කලා අනුකමිටුව

කලා හා සංස්කෘතික කටයුතු, කලා උළෙල සංවිධානය කිරීම සහ සිසුන්ගේ කලා කටයුතු වර්ධනය සඳහා අවශ්‍ය පහසුකම් සැපයීම මෙමගින් සිදු කෙරේ.

ii. ආයුර්වේද ව්‍යාප්ති අනුකමිටුව

මේ යටතේ පාසල්වල ආයුර්වේදය පිළිබඳ වැඩසටහන් පැවැත්වීම, ජංගම සායන සහ ප්‍රජා සංවර්ධන වැඩ සටහන් පැවැත්වීම, කුකුස නමින් සංවාද වැඩසටහනක් පැවැත්වීම මෙමගින් සිදු කෙරේ.

iii. ක්‍රීඩා අනුකමිටුව

වාර්ෂික ක්‍රීඩා උත්සවය සහ අවුරුදු උත්සවය සංවිධානය කිරීම, නවක සිසුන්ගේ ක්‍රීඩා උළෙල පැවැත්වීම, විවිධ ක්‍රීඩා සඳහා සිසුන් යොමු කිරීම හා කාය වර්ධන මධ්‍යස්ථානය පවත්වාගෙන යාම මෙමගින් සිදු කෙරේ.

4.6 ආයුර්වේද ශික්ෂණ රෝහල

ආයුර්වේද ශික්ෂණ රෝහල දේශීය වෛද්‍ය අමාත්‍යාංශය යටතේ ක්‍රියාත්මක වන අතර එය උපාධි අපේක්ෂකයන්ට සායනික පුහුණුව ලබා දීම සහ රෝගී ප්‍රතිකාර සේවය සඳහා වෙන් වී ඇත. රෝහල් අධ්‍යක්ෂවරයෙකු යටතේ පාලනය වන මෙය ආයතනයට මීටර් 100ක් පමණ දුරින් කෝට්ටේ පාරේ පිහිටා ඇත.

මෙම සායනික කටයුතු සඳහා දේශීය වෛද්‍ය විද්‍යා ආයතනයේ කාර්ය මණ්ඩලයද සහභාගී වන අතර ඒ අනුව සිසුන්ගේ ප්‍රායෝගික දැනුම වර්ධනය කිරීමට මෙන්ම ආයුර්වේද ශික්ෂණ රෝහලට පැමිණෙන රෝගීන්ට ප්‍රතිකාර කිරීමටද ඔවුන්ගේ දායකත්වය නොමඳව ලැබේ.

4.7 උපාධි ප්‍රදානෝත්සවය

2016 අගෝස්තු 16 වන දින පැවති උපාධි ප්‍රදානෝත්සවයේදී ශිෂ්‍යයන් 102 දෙනෙක් උපාධි ලැබීය.

	1 වන පන්තිය	2 වන පන්තිය (ඉහළ පෙළ)	2 වන පන්තිය (පහළ පෙළ)
සිසුන් සංඛ්‍යාව	06	06	21

4.8 ක්‍රියාමාර්ග සහ රන් පදක්කම්:

ශිෂ්‍යත්ව/ක්‍රියාමාර්ග/රන් පදක්කම් - 2015	ලාභියා
මහාචාර්ය එස්.පී. රනසිංහ - රන් පදක්කම	ඒ.පී. කුමාර මයා
OMSF වාර්ෂික ක්‍රියාමාර්ගය	ඒ.පී. කුමාර මයා
ජයන්ත එදිරිසිංහ සම්මානය	ඒ.පී. කුමාර මයා

5. මූල්‍ය සහ ගිණුම්කරණ විස්තර

5.1 මූල්‍ය සමාලෝචනය

1. පුනරාවර්තන වියදම් පිළිබඳ විස්තර

විෂයය	2015 රු.	2014 රු.
1. පුද්ගල පාරිශ්‍රමික	222,760,673	175,102,128
2. ගමන් වියදම්	569,742	171,939
3. සැපයුම්	7,893,378	7,548,915
4. නඩත්තුව	3,136,297	1,538,371
5. කොන්ත්‍රාත්තූමය සේවා	35,266,893	31,047,420
6. වෙනත්	12,156,232	10,425,147
එකතුව	281,783,215	225,833,920

11. ප්‍රාග්ධන වියදම් පිළිබඳ විස්තර

විෂයය	2015	2014
අ. ලී බඩු සහ කාර්යාල උපකරණ අත්පත් කර ගැනීම	11,042,567	15,131,780
ආ. යන්ත්‍රෝපකරණ අත්පත් කර ගැනීම	11,008,476	10,496,610
ඇ. ගොඩනැගිලි සහ වියුහයන් අත්පත් කර ගැනීම	13,799,675	25,483,096
ඈ. වෙනත් (පරිගණක, පොත් සහ වාර සහරා, ක්‍රීඩා උපකරණ)	17,176,618	15,707,799
එකතුව	53,027,336	66,819,285

111. මූල්‍ය ප්‍රගතිය පිළිබඳ විස්තර (වියදම්)

විෂයය	2015 වෙන් කිරීම රු.	2015 වියදම රු.	ඉතිරිය/අතිරික්තය රු.
අ. ව්‍යාපෘති හැර පුනරාවර්තන	279,515,000	281,783,215	(2,268,215)
ආ. ව්‍යාපෘති හැර ප්‍රාග්ධන	50,000,000	53,027,336	(3,027,336)
ඇ. ව්‍යාපෘති-දේශීය අරමුදල්	-	-	-
ඉ. ව්‍යාපෘති-විදේශීය අරමුදල්	-	-	-
එකතුව	329,515,000	334,810,551	(5,295,551)

IV. මූල්‍ය ප්‍රගතිය පිළිබඳ විස්තර (උත්පාදිත ආදායම)

ආදායම් මූලාශ්‍රය	2015 වෙන් කිරීම රු.	2014 රැස් කිරීම රු.	හිඟය/අතිරික්තය රු.
අ. උපාධි අපේක්ෂක අධ්‍යයන	-	-	-
ආ. පශ්චාත් උපාධි අධ්‍යයන	2,794,061	2,794,061	-
ඉ. උපදේශන	-	-	-
ඊ. වෙනත් ආයුර්වේද ඖෂධ පිළිබඳ ඩිප්ලෝමා (සම්බාහන විකිත්සාව)	830,500	830,500	-
එකතුව	3,624,561	3,624,561	-

V. මූල්‍ය කාර්ය සාධන විශ්ලේෂණය – 2015

විෂයය	සුත්‍රය	ශිෂ්‍යයෙකුට වියදම රු.
අ. ශිෂ්‍යයකු සඳහා පුනරාවර්තන වියදම (RE)	281,783,215	341,142
ආ. ශිෂ්‍යයකු සඳහා ප්‍රාග්ධන වියදම (CE)	53,027,336	64,198
එකතුව	334,810,551	405,340

* පෙර අඩුපාඩු නිවැරදි කිරීම

මින් පෙර රජයේ විගණන අංශය මගින් පෙන්වා දී තිබූ බොහෝ අඩුපාඩු නිවැරදි කර ගැනීමට 2015 වර්ෂයේදී විශේෂ පරිශ්‍රමයක් දරන ලදී.

විශේෂයෙන්ම

- පාඨමාලා හැර යන ශිෂ්‍යයන් ගණන සැලකිය යුතු ප්‍රමාණයක් වීම
- අධ්‍යයන අංශවලින් නිකුත් කරන අවසන් විභාග ප්‍රතිඵල අනුව සමත් නොවීමේ ප්‍රතිශතය වැඩි වීම.
- මෙම ආයතනයෙන් බිහිවන උපාධිධරයන් සඳහා රැකියා සුරක්ෂිතතාව ප්‍රමාණවත් නොවීම
- පශ්චාත් උපාධි පාඨමාලා ගණන අඩු වීම

යන සියලු ප්‍රශ්නවලට 2015 වර්ෂයේදී පිළිතුරු ලබා දී ඇත.

1. 2015 වර්ෂයේදී ඉදිරිපත් කරන ලද විගණන විමසුම් සියල්ලටම පිළිතුරු සපයා ඇත.
2. මෙම ආයතනයේ පාඨමාලා සඳහා තේරී එන සැලකිය යුතු ශිෂ්‍ය සංඛ්‍යාවක් අතර මගදී වෙනත් පාඨමාලා සඳහා මෙම ආයතනය හැර යාම 2015 වර්ෂයේදී සම්පූර්ණයෙන්ම නැවතී ඇත.

නව පාඨමාලා හඳුන්වා දීම, ඉංග්‍රීසි මාධ්‍යයෙන් පාඨමාලා පැවැත්වීම, වෘත්තීය මාර්ගෝපදේශක ඒකකයක් ආරම්භ කිරීම, දේශීය වෛද්‍ය විද්‍යා ආයතනය කෙරෙහි වඩාත් ආකර්ෂණයක් ඇතිවන පරිදි රැකියා අවස්ථා බිහි කිරීම, රජයේ හා පෞද්ගලික අංශවල ආයතන සමග අවබෝධතා ගිවිසුම් අත්සන් කිරීම සහ ප්‍රථම වරට මෙරට ආයුර්වේද විශාරද පාඨමාලාවක් ඇති කිරීම මේ සඳහා පිටිවහලක් විය.

යුනානි අවසන් විභාගයෙන් සමත් වීමේ ප්‍රතිශතය 80%ක් ඉක්මවා ගොස් ඇති අතර ලකුණු ලබා දීම සඳහා ජාත්‍යන්තරව පිළිගත් “Grade Point Average” ක්‍රමය යොදා ගැනීම විභාගවල ප්‍රමිතිය තවත් තහවුරු කිරීමට හේතු විය.

5.2 අවසන් ගිණුම් -2015



දේශීය වෛද්‍ය විද්‍යා ආයතනය
කොළඹ විශ්වවිද්‍යාලය

2015.12.31 දිනට මූල්‍ය ප්‍රකාශන

දේශීය වෛද්‍ය විද්‍යා ආයතනය
 කොළඹ විශ්වවිද්‍යාලය
 INSTITUTE OF INDIGENOUS MEDICINE
 UNIVERSITY OF COLOMBO



රාජගිරිය ශ්‍රී ලංකාව
 Rajagiriya Sri Lanka

දුරකථන (පොදු) Telephone (General): 2694308, 2692385 නියෝජ්‍ය මූල්‍යාධිකාරී(Deputy Bursar)- 2689153
 අධ්‍යක්ෂ Director: 2861399, 2697175 ෆැක්ස් Fax: 2888213 ජ්‍යෙෂ්ඨ බැහකාර ලේඛකාධිකාරී(Senior Assistant Regi) 5679709
 නියෝජ්‍ය ලේඛකාධිකාරී (Deputy Registrar)- 2697772

මගේ අංකය: IIM/Fin/2016 ඔබේ අංකය: දිනය: 11.03.2016

විගණකාධිපති,
 විගණකාධිපති දෙපාර්තමේන්තුව,
 අංක 306/72,
 පොල්දූව පාර,
 බත්තරමුල්ල.

හිතවත් මහත්මයානෙනි,

2015 වසර සඳහා වූ කොළඹ විශ්වවිද්‍යාලයේ දේශීය වෛද්‍ය විද්‍යා ආයතනයේ (සංශෝධිත) මූල්‍ය ප්‍රකාශන ඉදිරිපත් කිරීම

1985 අංක 07 දරන පනතින් සංශෝධිත 1978 අංක 16 දරන විශ්වවිද්‍යාල පනතේ 106 (1), (2) සහ 107 (ආ) වගන්ති සහ 1971 අංක 38 දරන මූල්‍ය පනත ප්‍රකාරව 2015 දෙසැම්බර් මස 31 වැනි දිනෙන් අවසන් වර්ෂය සඳහා වූ කොළඹ විශ්වවිද්‍යාලයේ දේශීය වෛද්‍ය විද්‍යා ආයතනයේ වාර්ෂික මූල්‍ය ප්‍රකාශන ඉදිරිපත් කිරීමට ලැබීම පිළිබඳව මාගේ ප්‍රීතිය පළ කරමි.

අංක PF/PE/21 දරන රාජ්‍ය මූල්‍ය වක්‍රලේඛයේ 3(අ) වගන්තිය නියම කර ඇති ප්‍රකාරව සහ 1978 අංක 16 දරන විශ්වවිද්‍යාල පනතේ 107(1), (ආ), 2015 මැයි මස 27 දිනැති අංක EC/G/IIM/1/14/FA/01 දරන විගණකාධිපතිගේ ලිපිය සහ 2015 මැයි මස 29 දිනැති අංක IIM/D/172 දරන දේශීය වෛද්‍ය විද්‍යා ආයතනයේ අධ්‍යක්ෂගේ ලිපිය ප්‍රකාරව දක්වා ඇති කාල සීමාව ඇතුළත 2015 වර්ෂය සඳහා වූ (සංශෝධිත) වාර්ෂික මූල්‍ය ප්‍රකාශන ඉදිරිපත් කරනු ලැබේ.

ස්තූතියි,
 මෙයට විශ්වාසී,

ආචාර්ය එස්. ඩී. හපුආරච්චි
 අධ්‍යක්ෂ
 දේශීය වෛද්‍ය විද්‍යා ආයතනය
 කොළඹ විශ්වවිද්‍යාලය

- පිටපත් 1. ලේකම්, විශ්වවිද්‍යාල අධ්‍යාපන හා මහාමාර්ග අමාත්‍යාංශය
 2. සභාපති, විශ්වවිද්‍යාල ප්‍රතිපාදන කොමිෂන් සභාව
 3. උපකුලපති, කොළඹ විශ්වවිද්‍යාලය
 4. අධ්‍යක්ෂ ජනරාල්, ජාතික අයවැය දෙපාර්තමේන්තුව
 5. ගණකාධිකාරී, විශ්වවිද්‍යාල ප්‍රතිපාදන කොමිෂන් සභාව
 6. විගණන අධිකාරී, මහජන පුස්තකාලය
 7. ප්‍රධාන අභ්‍යන්තර විගණක, අභ්‍යන්තර විගණන අංශය (UGC)

අන්තර්ගතය

I - කොටස

- 01 මූල්‍ය තත්ත්වය පිළිබඳ ප්‍රකාශය
- 02 මූල්‍ය කාර්ය සාධනය පිළිබඳ ප්‍රකාශය
- 03 ශුද්ධ වත්කම්වල වෙනස් වීම පිළිබඳ ප්‍රකාශය
- 04 මුදල් ප්‍රවාහ ප්‍රකාශය
- 05 ශේෂ පිරික්සුම

II - කොටස

- 06 මූල්‍ය තත්ත්වය පිළිබඳ ප්‍රකාශයට සටහන්
- 07 මූල්‍ය කාර්ය සාධනය පිළිබඳ ප්‍රකාශයට සටහන්
- 08 ශුද්ධ වත්කම්වල වෙනස් වීම පිළිබඳ ප්‍රකාශයට සටහන්
- 9 මුදල් ප්‍රවාහ ප්‍රකාශයට සටහන්
- 10 මූල්‍ය ප්‍රකාශන සඳහා උපලේඛනය (A සිට I)
- 12 අයවැය වෙන් කිරීම

කොළඹ විශ්වවිද්‍යාලයේ දේශීය වෛද්‍ය විද්‍යා ආයතනය

2015 දෙසැම්බර් 31 වන දිනට

සටහන්	2015	මූල්‍ය තත්ත්වය පිළිබඳ ප්‍රකාශය			2014
		2015	2014		
	රු.	රු.	රු.	රු.	රු.
ජංගම වත්කම්					
මුදල් සහ මුදල් හා සමාන දේ	1	10,833,614		3,976,422	
ලැබිය යුතු	2	22,465,700		26,240,113	
නොග		1,477,047		1,836,487	
කලින් ගෙවීම්	3	1,348,821		2,302,761	
			36,125,182		34,355,783
වත්කම්					
ජංගම නොවන වත්කම්					
ආයෝජන	4	19,914,491		26,478,100	
යටිතල පහසුකම්, පිරියත සහ ලපකරණ	5	109,698,612		79,553,922	
ඉඩම් සහ ගොඩනැගිලි පොත්, වාර සභරා සහ ක්‍රීඩා භාණ්ඩ	6	1,403,910,026		1,412,891,567	
	7	6,407,264	1,539,930,393	4,931,401	
නොනිම් වැඩ	8	3,874,686	3,874,686	11,178,370	
			1,543,805,079		1,535,033,360
මුළු වත්කම්			1,579,930,261		1,569,389,143
වගකීම්					
ජංගම වගකීම්					
ගෙවිය යුතු	9	6,017,482		7,452,347	
විලම්බිත ආදායම	10	70,598		110,598	
	11	17,339,939		12,747,629	
ලපවිත වියදම්					
ලපවිත වියදම් - ප්‍රාග්ධන	12	2,025,555		5,861,203	
			25,453,574		26,171,777
ජංගම නොවන වගකීම්					
පාරිතෝෂික සඳහා වෙන් කිරීම්		51,147,880		48,948,840	
			51,147,880		48,948,840
			76,601,454		75,120,617
මුළු වගකීම්			1,503,328,807		1,494,268,526
මුළු ශුද්ධ වත්කම් / හිමිකම්					
ශුද්ධ වත්කම් / හිමිකම්					
ප්‍රාග්ධන ප්‍රදාන - වැය කළ	13	313,098,628		281,029,509	
ප්‍රාග්ධන ප්‍රදාන - වැය නොකළ		4,814,679		796,091	
පොදු සංචිතය	14	-116,514,223		-108,771,168	
සමුච්චිත අරමුදල	15	1,301,929,723		1,321,214,094	
			1,503,328,807		1,494,268,526
මුළු ශුද්ධ වත්කම් / හිමිකම්			1,503,328,807		1,494,268,526

දේශීය වෛද්‍ය විද්‍යා ආයතනයේ කළමනාකරණ මණ්ඩලය වෙනුවෙන් සහතික කර නිවැරදි කරන ලදී
 වෛද්‍ය ඒ. එච්. එම්. මවුජුඩි
 අධ්‍යක්ෂ නිල බලයෙන් සාමාජික නියෝජ්‍ය මූල්‍යාධිකාරී
 කළමනාකරණ මණ්ඩලය

ටී. එම්. එච්. පී. කේ. ගුණතිලක
 ජී. පී. ලියනආරච්චි
 නියෝජ්‍ය ලේඛකාධිකාරී

කොළඹ විශ්වවිද්‍යාලයේ දේශීය වෛද්‍ය විද්‍යා ආයතනය

2015 දෙසැම්බර් 31 වන දිනෙන් අවසන් වසර සඳහා

මූල්‍ය කාර්ය සාධනය පිළිබඳ ප්‍රකාශය

මෙහෙයුම් ආදායම	සටහන	2015 රු.	2014 රු.
පුනරාවර්තන ප්‍රදාන		274,000,000	218,760,000
ප්‍රාග්ධන වියදම් පුනරාවර්තන ස්වභාවයේ		4,232,886	1,252,746
රජය: ප්‍රදාන - මහපොළ භාරකාර අරමුදල		6,353,200	4,297,850
රජය: ප්‍රදාන - මහපොළ- UGC		4,757,650	699,650
රජය: ප්‍රදාන - ශිෂ්‍යාධාර- UGC		8,893,800	4,545,000
වෙනත් ආදායම්	16	6,550,916	11,254,089
සම්මන්ත්‍රණ ආදායම	17	0	6,096,765
ක්‍රමක්ෂය		36,162,423	39,896,947
		340,950,875	286,803,047
මෙහෙයුම් වියදම්			
සාමාන්‍ය පරිපාලනය	18	102,202,221	83,873,531
අධ්‍යයන සේවා	19	173,155,876	136,126,702
පුස්තකාල සේවා	20	15,872,742	11,712,734
නේවාසිකාගාර	21	10,023,438	3,263,453
සම්මන්ත්‍රණ වියදම්	22	0	6,108,279
මෙහෙයුම් වියදම්-14/16		585,000	398,708
පශ්චාත් උපාධි වියදම්-ආයුර්වේද		750,000	2,420,000
පශ්චාත් උපාධි වියදම්-යුනානි		415,000	880,000
ක්ෂය සහ ක්‍රමක්ෂය වියදම්		49,392,551	39,896,947
වැඩි වීම - පාරිභෝගික සඳහා වෙන් කිරීම්		3,319,350	6,477,885
විගණන ගාස්තු		500,000	400,000
M.D. වියදම්		1,443,643	3,333,334
සම්බන්ධ විකිත්සක පාඨමාලාව -වියදම්		243,000	0
ප්‍රාග්ධන වියදම් පුනරාවර්තන ස්වභාවයේ		4,232,886	1,337,056
එකතුව මෙහෙයුම් වියදම්		362,135,707	296,228,629
මෙහෙයුම් ක්‍රියාකාරකම්වලින් අතිරික්තය / (හිඟය)		-21,184,832	-9,425,582
විකුණුම්/ඉඩම් බැහැර කිරීම		0	25,200,000
මෙහෙයුම් ක්‍රියාකාරකම්වලින් ශුද්ධ අතිරික්තය / (හිඟය)		-21,184,832	15,774,418
නියෝජ්‍ය මූල්‍යාධිකාරී			
දේශීය වෛද්‍ය විද්‍යා ආයතනය			

කොළඹ විශ්වවිද්‍යාලයේ දේශීය වෛද්‍ය විද්‍යා ආයතනය
2015 දෙසැම්බර් 31 වන දිනෙන් අවසන් වර්ෂය සඳහා
ශුද්ධ වත්කම්වල වෙනස් වීම පිළිබඳ ප්‍රකාශය

සටහන්	ප්‍රාග්ධන					
	පොදු සංචිතය රු.	ප්‍රදාන වැය කළ රු.	ප්‍රාග්ධන වැය නොකළ රු.	ප්‍රත්‍යාගණන සංචිතය රු.	සමුච්චිත අරමුදල රු.	එකතුව රු.
2013 දෙසැම්බර් 31 වන දිනට ශේෂය	-125,106,376	243,793,359	203,374	1,316,565,451	23,532,985	1,458,988,793
ප්‍රත්‍යාගණන ලාභවල අතිරික්තය				-6,300,000		-6,300,000
ක්‍රමක්ෂය		-25,765,669		-14,131,278		-39,896,947
වත්කම් අත්පත් කර ගැනීම		68,095,313				68,095,313
මෝටර් රථය - ප්‍රත්‍යාගණන				-395,833		-395,833
මාරු කිරීම		-500,000				-500,000
වෝඩන් නිල නිවාස- ප්‍රත්‍යාගණන				-1,715,000		-1,715,000
වට්ටෝරු			68,150,000		3,657,769	71,807,769
වියදම්			-67,558,152			-67,558,152
පෙර වසරේ ගැළපුම්		-869	869			
මූල්‍ය කාර්ය සාධනය පිළිබඳ ප්‍රකාශය	23	560,790				560,790
කාල පරිච්ඡේදය සඳහා අතිරික්තය / (හිඟය)		15,774,418				15,774,418
පර්යේෂණ බලගැන්වීම්		-4,592,625				-4,592,625
2014 දෙසැම්බර් 31 වන දිනට ශේෂය	-108,771,168	281,029,509	796,091	1,294,023,340	27,190,754	1,494,268,526
ක්‍රමක්ෂය		-32,890,153		-13,230,128	-3,272,269	-49,392,550
වත්කම් අත්පත් කර ගැනීම		66,142,212			316,771	66,458,983
				-48,796		-48,796
වට්ටෝරු			70,160,800			70,160,800
වියදම්			-66,142,212			-66,142,212
පෙර වසරේ ගැළපුම්		3,049,949			-3,049,949	
මූල්‍ය කාර්ය සාධනය පිළිබඳ ප්‍රකාශනයෙහි හඳුනා නොගත් ලාභ සහ පාඩු		13,441,777				13,441,777
කාල පරිච්ඡේදය සඳහා අතිරික්තය / (හිඟය)		-21,184,832				-21,184,832
ප්‍රාග්ධන වියදම් පුනරාවර්තන Natior		-4,232,889				-4,232,889
2015 දෙසැම්බර් 31 වන දිනට ශේෂය	-116,514,223	313,098,628	4,814,679	1,280,744,416	21,185,307	1,503,328,807

නියෝජ්‍ය මූල්‍යාධිකාරී
දේශීය වෛද්‍ය විද්‍යා ආයතනය

කොළඹ විශ්වවිද්‍යාලයේ දේශීය වෛද්‍ය විද්‍යා ආයතනය
2015 දෙසැම්බර් 31 වන දිනෙන් අවසන් වසර සඳහා
මූල්‍ය ප්‍රවාහ ප්‍රකාශය

	සටහන්	2015		2014	
		රු.	රු.	රු.	රු.
<u>මෙහෙයුම් ක්‍රියාකාරකම්වලින්</u>					
<u>මුදල් ප්‍රවාහය</u>					
සාමාන්‍ය ක්‍රියාකාරකම්වලින් අතිරික්තය / (හිඟය)		-21,184,832		15,774,418	
ඉඩම් විකිණීම / ස්ථාවර තැන්පතු වලින් පොලී		-978,484		-25,200,000	
ඉතුරුම් ගිණුමෙන් පොලී		<u>232,078</u>		<u>-22,994</u>	
මෙහෙයුම් අතිරික්තය / (හිඟය)		-21,931,238		-9448576	
<u>මුදල් නොවන වලන</u>					
වෙනත් ගැලපුම්	24	-527		-9,204,612	
ක්ෂය		49,392,551		39,896,947	
ක්‍රමක්ෂය		-36,162,423		-39,896,947	
පාරිභෝගික සඳහා වෙන් කිරීම්		3,319,350		6,477,885	
<u>කාරක ප්‍රාග්ධනයේ වැඩි වීම / අඩු වීම</u>					
වැඩි වීම - ලැබිය යුතු	25	4,132,518		-1,986,226	
වැඩි වීම - විලම්බිත ආදායම		-40,000		-30,000	
වැඩි වීම - ගෙවිය යුතු	26	-1,434,865		-3,567,386	
වැඩි වීම - උපවිත වියදම්	27	4,592,310		12,469,427	
කලින් ගෙවීම්		953,938		2,302,761	
මෙහෙයුම් ක්‍රියාකාරකම්වලින් ශුද්ධ මුදල් ප්‍රවාහය			2,821,614		-2,986,727
<u>ආයෝජන ක්‍රියාකාරකම්වලින්</u>					
<u>මුදල් ප්‍රවාහය</u>					
ස්ථාවර වත්කම් මිලට ගැනීම		-53,531,412		-59,945,313	
ඉඩම් විකිණීම / ස්ථාවර තැන්පතු වලින් පොලී		978,484		25,200,000	
ස්ථාවර වත්කම් මිලට ගැනීම		-969,400		-25,000,000	
ඉතුරුම් ගිණුමේ ආයෝජන		-9,085		-200,000	
ආයෝජන ක්‍රියාකාරකම්වලින් ශුද්ධ මුදල් ප්‍රවාහය			- 53,531,413		-59,945,313
<u>මූල්‍ය ක්‍රියාකාරකම්වලින්</u>					
<u>ශුද්ධ මුදල් ප්‍රවාහ</u>					
ප්‍රාග්ධන ප්‍රදාන		50,000,000		60,000,000	
වැඩි වීම - සීමා කළ අරමුදල්		16,991		30,471	
ස්ථාවර තැන්පතු ගිණුම ඉවත් කර ගැනීම		7,550,000			
මූල්‍ය ක්‍රියාකාරකම්වලින් ශුද්ධ මුදල් ප්‍රවාහ			<u>57,566,991</u>		<u>60,030,471</u>
මුදල් සහ මුදල් හා සමාන දේවල්වල ශුද්ධ වැඩි වීම / (අඩු වීම)			6,857,192		-2,901,569
කාල පරිච්ඡේදය ආරම්භයේදී මුදල් සහ මුදල් හා සමාන දේවල්			<u>3,976,422</u>		<u>6,877,991</u>
කාල පරිච්ඡේදය අවසානයේදී මුදල් සහ මුදල් හා සමාන දේවල්	01		<u>10,833,614</u>		<u>3,976,422</u>
නියෝජ්‍ය මූල්‍යාධිකාරී					
දේශීය වෛද්‍ය විද්‍යා ආයතනය					

දේශීය වෛද්‍ය විද්‍යා ආයතනය , කොළඹ විශ්වවිද්‍යාලය
2015.12.31 වන දිනට ශේෂ පිරික්සුම

විස්තරය	හර රු.	බැර රු.
111001 ප්‍රාග්ධනය		313,098,627.71
111002 වැය නොකළ ප්‍රාග්ධන ප්‍රදාන		4,814,678.71
113002 DAFP/2006/07 ආචාර්ය එදිරිවීර		64,267.10
113004 විශේෂ අරමුදල - ආචාර්ය අනෝමා ජයසිරි		300.00
113005 DAFP/2010/12- ආචාර්ය අනෝමා සමරවික්‍රම		29,295.00
113006 DAFP/2010/03-ආචාර්ය ජීවනී		15,333.00
11320 UGC/Ph.D ආචාර්ය එම්.එස්. පල්ලි		171,314.00
122001 පොදු සංචිතය	95,329,389.41	
132006 පර්යේෂණ අරමුදල- ආචාර්ය හපුආරච්චි		10,597.89
134002 ත්‍යාග සහ ප්‍රදාන		20,159,660.71
1333 අධ්‍යක්ෂගේ අරමුදල		396,785.92
1334 අංශීය සංවර්ධන අරමුදල-ද්‍රව්‍යගුණ		137,310.00
1334/1 අංශීය සංවර්ධන අරමුදල-පශ්චාත් උපාධි		92,562.19
1335 අධ්‍යයනාංග සංවර්ධන අරමුදල		80,000.00
16101001 ටෙන්ඩර තැන්පතු		1,000.00
16101003 නේවාසිකාගාර තැන්පතු		50,155.30
16101004 ශිෂ්‍යාධාර නොගෙවූ		167,800.00
16101005 මහපොළ නොගෙවූ		7,050.00
16101006 වෙනත් තැන්පතු(ඉන්ධන තැන්පතු)	97,500.00	
16101007 ලංසු බැඳුම්කරය		115,390.00
16101008 ආරක්ෂක තැන්පතු		11,250.00
16101011 ආපන භාලාව සඳහා තැන්පතු		48,000.00
16101013 ක්ෂය සඳහා වෙන් කිරීම		221,271,340.81
16101016 වෙක්පත් අවලංගු වීම		324,119.48
16101019 නොගෙවූ විභාග ගාස්තු		182,157.34
16101022 වෙක්පත් අගරු වීම		7,330.50
161011020 පාරිතෝෂික සඳහා වෙන් කිරීම්		51,147,880.00
16102001 විවිධ තැන්පතු		4,999.78
163001 විගණන ගාස්තු	500,000.00	
163002 උපවිත වියදම්		17,339,939.46
163002/1 ගෙවිය යුතු ගිණුම්- පශ්චාත් උපාධි		5,000.00
163002/2 ගෙවිය යුතු ගිණුම්- හෙෂප්ප 14/16		2,800.00
163002B උපවිත වියදම්-MD		400,699.03
163004 උපවිත වියදම් - ප්‍රාග්ධන		2,025,555.02
163006 උපවිත වියදම් - PG-යුනානි		745,342.63
163007 උපවිත වියදම් - PG-ආයුර්වේද		889,089.03
163012 කලින් ලැබුණ හෙෂප්ප - 14/16		243,750.00
163013 උපවිත හෙෂප්ප - 14/16		227,199.69
163015 උපවිත- සම්බාහන විකිත්සාව		230,383.93
1630011 පූර්ව ලැබීම් -PG යුනානි		60,000.00
2101004 ඉඩම්	1,117,188,668.50	
2101038 ප්‍රාග්ධන- ගොඩනැගිල්ල-103	274,631,639.41	
2101041 වාහන A/C	40,495,800.00	
2101064 ප්‍රාග්ධන- ගොඩනැගිල්ල-101	136,246,043.76	

2101068	ප්‍රාග්ධන- ශිෂ්‍ය ඉගෙනුම් මධ්‍යස්ථාන	537,160.52	
2102003	ප්‍රාග්ධන-කාර්යාල උපකරණ-102	9,336,665.90	
2103002	ප්‍රාග්ධන-විද්‍යාගාර උපකරණ-	39,139,520.52	
2104001	ප්‍රාග්ධන-පොත් සහ වාර සභරා	25,865,542.17	
2104002	නොනිම් වැඩ	3,874,686.07	
2103003	ප්‍රාග්ධන- අර්ධ ස්ථිර දේශන ශාලාව	4,992,929.84	
2103004	ගෘහ භාණ්ඩ	39,894,165.57	
2102007	පරිගණක සහ මුද්‍රණ යන්ත්‍ර	23,527,062.00	
2102011	ආපන ශාලා උපකරණ	64,680.00	
2102008	ක්‍රීඩා උපකරණ	487,188.00	
2109001	ප්‍රාග්ධන-පිරියත සහ යන්ත්‍රෝපකරණ	28,880,176.54	
221001	පරිත්‍යාග අරමුදල - එදිරිසිංහ		33,856.59
221004	පරිත්‍යාග අරමුදල - බානගල		10,050.00
221006	පරිත්‍යාග අරමුදල - ඒකාබද්ධ අරමුදල		275,080.81
225001	රඳවා ගැනීම් මුදල් ප්‍රාග්ධන		1,888,731.05
	රඳවා ගැනීම් මුදල්		120,000.00
2301001	ගබඩා අත්තිකාරම් ගිණුම	1,610,393.66	
2301002	මාරු කිරීම	362.85	
2302012	අධිකූන්පතුව		

2302013	පෙරදිග වෛද්‍ය අරමුදල		591.00
2303001	ආපදා ණය	13,729,109.17	60,000.00
2303002	කාර්ය මණ්ඩල ණය	213,860.00	
2303003	වාහන ණය	1,488,072.00	
2303004	පරිගණක ණය	723,500.00	
2303009	උත්සව අත්තිකාරම්	34,750.00	
2303011	විශේෂ අත්තිකාරම්		2,800.00
2304001	මහපොළ ශිෂ්‍යත්ව අත්තිකාරම්	140,000.00	
2305000	විදෙස් සංචාර සඳහා අත්තිකාරම්	79,000.00	
2305001	විවිධ අත්තිකාරම්	128,213.17	
2305007	විවිධ අත්තිකාරම්-සම්මන්ත්‍රණ	10,000.00	
2305012	පොත් අත්තිකාරම්	3,511,616.83	
2310001	P.B- බොරැල්ල-078100192268358	2,222,166.73	
2310002	P.B- බොරැල්ල-07810012268390	4,814,679.70	
2310003	P.B- බොරැල්ල-07810012268432	3,398,078.45	
2310004	P.B- බොරැල්ල-078100172268458	166,610.00	
2310005	ඉතුරුම් ගිණුම-078-2-001-7-22683	232,078.69	
2312001	පූර්ව ගෙවීම්	1,348,821.20	
2314006A	ලැබිය යුතු මහපොළ-UGC	161,800.00	
2314006/2	ලැබිය යුතු ශිෂ්‍යාධාර-UGC	1,652,300.00	
2314006/3	ලැබිය යුතු ආයෝජනවලින් පොලී	616.14	
2314006c	ලැබිය යුතු පශ්චාත් උපාධි- යුනානි	270,000.00	
2314008	ලැබිය යුතු පශ්චාත් උපාධි-ආයුර්වේද	225,000.00	
301B	රජය. ප්‍රදාන-පුනරාවර්තන		274,000,000.00
30203	මහපොළ අරමුදල වෙතින් ලැබීම්		6,353,200.00
30204	මහපොළ UGC වෙතින් ලැබීම්		4,757,650.00
30205	ලැබුණ ශිෂ්‍යාධාර UGC		8,893,800.00
2314011	HECT ව්‍යාපෘතිය		1,335.00
302	ආයෝජනවලින් පොලී		978,485.48
303	ණයවලින් පොලී		734,421.28
304	බැංකුවෙන් පොලී		1,168.74
306	දේපළවලින් කුලිය		300,448.74
308C	විවිධ ආදායම්		30,270.76
310010	විභාග ගාස්තු		4,190.00
310011	නේවාසිකාගාර ගාස්තු		250,125.00
310012	සහතික පත්‍ර ආදායම්		48,985.00
310015	ටෙන්ඩර ගාස්තු		28,000.00
310016	ලියාපදිංචි ගාස්තු		366,375.00
310019	පර්යේෂණ ආදායම්		31,000.00
310020	පශ්චාත් උපාධි ආදායම්-ආයුර්වේද 15/16		1,079,061.25
310022	හෙෂ්ප්ස් ඩිප්ලෝමා - 14/16		585,000.00
310021	පශ්චාත් උපාධි ආදායම්-යුනානි		415,000.00

310025	පැරන් වත්කම් විකිණීමේ ගිණුම		12,998.09
3101026	2වන ජාත්‍යන්තර සම්මන්ත්‍රණ-ආදායම්		25,000.00
3101028	යුනානි සම්මන්ත්‍රණ - ආදායම්		12,000.00
3101030	සම්බාහන විකිත්සා පාඨමාලාව - 2014 - ආදායම්		245,500.00
3101031	ප්‍රාග්ධන වියදම් පුනරාවර්තන ස්වභාවයේ		4,232,886.48
311	MD ආදායම්		1,300,000.11
312	ශිෂ්‍ය හැඳුනුම්පත		2,800.00
318	පුස්තකාල දඩ		63,214.50
318A	පැරණි ගබඩා විකිණීම		36,871.91
2109002	ආයෝජන ගිණුම- එදිරිසිංහ	33,271.75	
2109007	ආයෝජන ගිණුම- 20,000,000/-	14,150,964.04	
2109008	ආයෝජන ගිණුම- 5,000,000/-	5,455,175.33	
2109009	ආයෝජන ගිණුම- ඒකාබද්ධ අරමුදල	275,080.41	
4101041	පුද්ගල පාරිශ්‍රමික-A	135,304.25	
4101042	පුද්ගල පාරිශ්‍රමික-NA	24,650,576.40	
410102	ගමන් සහ දීමනා	52,299.50	
410103	සැපයුම්	3,297,213.18	
410104	නඩත්තුව	2,147,002.94	
410105	කොන්ත්‍රාත්තූමය සේවා	25,250,475.00	
410106	වෙනත් පුනරාවර්තන වියදම්	6,392,771.96	
440110	ශිෂ්‍යයන් සඳහා මූල්‍ය සහාය	20,004,900.00	
440113	ක්ෂය A/C	49,392,551.00	
410202	ගමන් සහ දීමනා	270.00	
410203	සැපයුම්	198,254.08	
410204	නඩත්තුව	19,438.30	
4102041	පුද්ගල පාරිශ්‍රමික-A	8,493.60	
4102042	පුද්ගල පාරිශ්‍රමික-NA	9,845,988.25	
410205	කොන්ත්‍රාත්තූමය සේවා	50,538.74	
410206	වෙනත් පුනරාවර්තන වියදම්	278,975.43	
410502	ගමන් සහ දීමනා	1,150.00	
410503	සැපයුම්	1,095,740.41	
410504	නඩත්තුව	316,626.01	
4105042	පුද්ගල පාරිශ්‍රමික-NA	8,452,639.19	
410506	වෙනත් පුනරාවර්තන වියදම්	3,565.00	
420902	ගමන් සහ දීමනා	515,522.00	
420903	සැපයුම්	2,253,668.66	
420904	නඩත්තුව	459,962.96	
4209041	පුද්ගල පාරිශ්‍රමික-A	141,623,660.51	
4209042	පුද්ගල පාරිශ්‍රමික-NA	23,316,826.59	
420905	කොන්ත්‍රාත්තූමය සේවා	87,024.49	
420906	වෙනත් පුනරාවර්තන වියදම්	4,899,209.79	
430102	ගමන් සහ දීමනා	500.00	
430103	සැපයුම්	846,945.65	
430104	නඩත්තුව	57,358.00	

4301041	පුද්ගල පාරිශ්‍රමික-A	4,090,592.81	
4301042	පුද්ගල පාරිශ්‍රමික-NA	9,823,877.42	
430105	කොන්ත්‍රාත්කූල සේවා	1,032,758.00	
430106	වෙනත් පුනරාවර්තන වියදම්	20,710.00	
450312	වෙනත් මෙහෙයුම් වියදම්	3,319,350.00	
480103	සැපයුම්	225,406.46	
480104	නඩත්තුව	78,221.30	
4801042	පුද්ගල පාරිශ්‍රමික- NA	812,713.59	
480105	කොන්ත්‍රාත්කූල සේවා	8,846,096.96	
480106	වෙනත් පුනරාවර්තන වියදම්	61,000.00	
49004	පශ්චාත් උපාධි වියදම්-ආයුර්වේද	750,000.00	
49005	පශ්චාත් උපාධි වියදම්-යුනානි	415,000.00	
49003	MD- වියදම්	1,443,642.86	
49006	භෞෂඨ ඩිප්ලෝමා - 14/16	585,000.00	
49008	ප්‍රාග්ධන- පැරණි පත්‍ර කළමනාකරණය	1,005,193.50	
49009	ප්‍රාග්ධන- ප්‍රජා පාදක ව්‍යාපෘතිය	254,790.50	
49010	ප්‍රාග්ධන- පර්යේෂණ බලගැන්වීම	515,216.00	
49011	සම්බන්ධන විකිත්සක පාඨමාලාව -වියදම්	243,000.00	
49012	ප්‍රාග්ධන- ආයතනයෙන් බැහැර පුහුණුව	614,344.60	
49013	ප්‍රාග්ධන- ශිෂ්‍ය ඉගෙනුම් මධ්‍යස්ථාන	332,281.75	
49015	3වන ජාතික පරිසංවාදය-2015	655,515.00	
49016	3වන අන්තර්ජාතික පරිසංවාදය-2015	855,545.13	
131003	ප්‍රත්‍යාගණන සංචිතය		1,280,744,415.83
30312	ක්‍රමකේෂය ආදායම්		36,162,422.80
		<u>2,258,666,699.65</u>	<u>2,258,666,699.65</u>

මුදල් සහ මුදල් හා සමාන දේ

2014
රු.

1,646,046
796,092
1,174,349
136,941
222,994
3,976,422

ගිණුම් අංක:-078100122268432
ගිණුම් අංක:-0781001122268390
ගිණුම් අංක:-078100192268358
ගිණුම් අංක:-078100172268458
ඉතුරුම් ගිණුම-078-2-001-7-22683

සටහන - 01

2015
රු.

3,398,078
4,814,680
2,222,167
166,610
232,079
10,833,614

ලැබිය යුතු

රු.

18,449,075
38,810
97,500
79,000
8,572
102,900
1,165,800
2,950,000
288,750
-
-
2,411,107
582,000
10,000
56,599

ණය සහ අත්තිකාරම්
විවිධ අත්තිකාරම්
ඉන්ධන තැන්පතු
විදේශ වාරිකා සඳහා අත්තිකාරම්
ලැබිය යුතු පොලී
ලැබිය යුතු මහපොළ
ලැබිය යුතු ශිෂ්‍යාධාර UGC
ලැබිය යුතු MD ආදායම්
ලැබිය යුතු භෞෂ්ඨ ආදායම්
ලැබිය යුතු ආදායම්-පශ්චාත් උපාධි-
ආයුර්වේද
ලැබිය යුතු ආදායම්-පශ්චාත් උපාධි-
යුනානි
පොත් අත්තිකාරම්
මහපොළ ශිෂ්‍යත්ව අත්තිකාරම්
විවිධ අත්තිකාරම්-සම්මන්ත්‍රණ
HECT ව්‍යාපෘතිය
මාරු කිරීම

(උපලේඛනය A)

(උපලේඛනය B)

සටහන - 02

රු.

16,189,291
128,213
97,500
79,000
616
161,800
1,652,300
225,000
270,000
3,511,617
140,000
10,000
363

26,240,113

22,465,700

පූර්ව ගෙවීම්			රු.
183,902	1010402	නඩත්තුව	
36,260	2090402	නඩත්තුව	
2,082,598	8010509	නේවාසිකාගාර කුලිය	
	R299 1010301	M.S. අමිනුදීන්	109,496
	R146 1010402	බ්‍රවුන්ස් සහ සමාගම	11,519
	R362 1010402	මෙට්‍රොපොලිටන්	7,870
	R486 1010402	CBA	2,076
	R515 1010402	බිල්ට් මික්	52,308
	R547 1010402	සොල්ට්ලොප්ස්	27,972
	R705 1010402	මෙට්‍රොපොලිටන්	10,406
	R897 1010402	මෙට්‍රොපොලිටන්	6,105
	R932 1010402	මෙට්‍රොපොලිටන්	28,564
	R1518 1010402	අබාන්ස්	13,739
	R1772 1010402	මෙට්‍රොපොලිටන්	6,860
	R755 1010405	පූර්ණ ඉන්ෆොමේෂන් රිසොලූෆික්	6,667
	R1607 1020402		50,667
	R1928 1020508	ශ්‍රී ලංකා ඉන්ෂුරන්ස්	34,868
	R901 2090402	බිල්ට් මික්	4,529
	R1523 2090402	සොල්ට්ලොප්ස්	33,966
	R142 3010402	CBA	12,043
	R898 3010402	ජෝන් කීල්ස්	8,750
	R1123 3010402	මාස්ටර් වර්කස්	20,416
	R1762 8010506		900,000
2,302,760			1,348,821

	c107	279,110	
ලිනස් ඉලෙක්ට්‍රිකල්	j1867	22,234	
උදාර ලංකා	j1867	14,470	
ලිනස් ඉලෙක්ට්‍රිකල්	j2002	64,831	
ලිනස් ඉලෙක්ට්‍රිකල්	c180	572,777	
නිමල් හෙට්ටිආරච්චි	c206	270,000	
නිමල් හෙට්ටිආරච්චි	j2018	180,000	
ටීම් ෆො ආකිටෙක්	2015-12		84,576
එස් ඇන්ඩ් ආර් බිල්ඩර්ස්	2015-11		1,159,875
			<u>3,874,686</u>
<u>11,178,370</u>			

මූල්‍ය ප්‍රකාශනය සඳහා උපලේඛනය
(යටිතල පහසුකම්, පිරිසිදු සහ උපකරණ)

48,540,866

රු.

සටහන - 05

විස්තරය/ අයිතම	ක්ෂය අනුපාතය	31.12.2014 දිනට ශේෂය	2015 වසර තුළදී බැහැර කිරීම්	2015 වසර තුළදී එක් කිරීම්	31.12.2015 දිනට ශේෂය	31.12.2014 දක්වා ක්ෂය	2015 වසර ක්ෂය	2015 වසර තුළදී බැහැර කිරීම්	සමුච්චිත ක්ෂය	W.D.V
කාර්යාල, විද්‍යාගාර සහ ඉගැන්වීම් උපකරණ	20%	42,757,963	35,000	5,817,903	48,540,866	18,455,523	8,699,708	33,833	27,121,398	21,419,468
ගෘහ භාණ්ඩ සහ සවි කිරීම්	10%	34,756,752	87,250	5,224,663	39,894,166	11,701,784	3,490,969	42,171	15,150,582	24,743,584
මෝටර් වාහන	20%	12,785,000	0	27,710,800	40,495,800	4,930,500	5,643,083	0	10,573,583	29,922,217
පිරිසිදු සහ යන්ත්‍රෝපකරණ	20%	17,871,701	0	11,008,476	28,880,177	4,129,419	4,882,668	0	9,012,087	19,868,090
පරිගණක සහ මුද්‍රණ යන්ත්‍ර	20%	16,827,331	76,500	6,776,231	23,527,062	6,746,855	3,610,255	73,950	10,283,160	13,243,902
කොන්ක්‍රීට් බංකු	20%	537,161	0	0	537,161	17,905	17,905	0	35,810	501,351
		125,535,908	198,750	56,538,073	181,875,232	45,981,986	26,344,588	149,954	72,176,620	109,698,612

සටහන -06

2015 වසර සඳහා ස්ථාවර වත්කම් ක්ෂය අනුපාත
(ඉඩම් සහ ගොඩනැගිලි)

රු.

විස්තරය/ අයිතම	ක්ෂය අනුපා තය	31.12.2014 දිනට ශේෂය	2015 වසර තුළ බැහැර කිරීම්	2015 වසර තුළ එක් කිරීම්	2015.12.31 දිනට ශේෂය	31.12.2014 දක්වා ක්ෂය	2015 වසර ක්ෂය	2015 වසර තුළ බැහැර කිරීම්	සමුච්චිත ක්ෂය	W.D.V
ඉඩම්	-	1,116,821,649	0	367,020	1,117,188,669	0	0	0	0	1,117,188,669
නව ගොඩනැගිල්ල - 103	5%	274,631,639	0	0	274,631,639	54,921,956	13,731,582	0	68,653,538	205,978,101
ගොඩනැගිල්ල- 101	5%	124,180,994	0	12,065,050	136,246,044	51,815,103	6,683,443	0	58,498,546	77,747,498
අර්ධ ස්ථිර දේශන ශාලාව	20%	4,992,930	0	0	4,992,930	998,586	998,586	0	1,997,172	2,995,758
		1,520,627,212	0	12,432,070	1,533,059,282	107,735,645	21,413,611	0	129,149,256	1,403,910,026

(පොත් සහ ක්‍රීඩා භාණ්ඩ)

සටහන -07

රු.

විස්තරය/ අයිතම	ක්ෂය අනුපාතය	31.12.2014 දිනට ශේෂය	2015 වසර තුළ බැහැර කිරීම්	2015 වසර තුළ එක් කිරීම්	31.12.2015 දිනට ශේෂය	31.12.2014 අක්වා ක්ෂය	2015 වසර ක්ෂය	2015 වසර තුළදී බැහැර කිරීම්	සමුච්චිත ක්ෂය	W.D.V
පුස්තකාල පොත් සහ වාර සඟරා	20%	22,979,374	0	2,886,168	25,865,542	18,204,613	1,581,725	0	19,786,338	6,079,204
ක්‍රීඩා උපකරණ	20%	263,140	0	224,048	487,188	106,500	52,628	0	159,128	328,060
එකතුව		23,242,514	0	3,110,216	26,352,730	18,311,113	1,634,353	0	19,945,466	6,407,264

<u>ගෙවිය යුතු</u>		<u>සටහන - 9</u>
2014		2015
473,600	ගෙවිය යුතු මහපොළ ශිෂ්‍යත්ව	7,050
165,100	ගෙවිය යුතු ශිෂ්‍යාධාර ශිෂ්‍යත්ව	167,800
92,379	තැන්පතු	(උපලේඛනය C) 115,404
443,489	ණයහිමියන් - වෙක්පත් අවලංගු වීම	(උපලේඛනය D) 324,119
155,266	ගෙවිය යුතු විභාග ගාස්තු	(උපලේඛනය E) 182,157
562,295	DAFP A/C	(උපලේඛනය F) 280,509
125,390	ලංසු බැඳුම්කරය	115,390
-	3වන ආයුර්වේද ප්‍රදර්ශනය	-
1,867,328	රඳවා ගැනීම-ප්‍රාග්ධන	(උපලේඛනය G) 1,888,731
588	අධිතැන්පතුව	591
500,000	පූර්ව - ලැබුණ MD	-
1,513,681	උපවිත වියදම්-MD	400,699
-	වෙක්පත් අගරු වීම	7,331
-	පරිගණක ණය	-
417,874	උපවිත වියදම් - PG-යුනානි	745,343
590,204	උපවිත වියදම් - PG-ආයුර්වේද	889,089
80,000	කලින් ලැබුණ භෞෂ්ප් - 14/16	243,750
370,153	උපවිත භෞෂ්ප් - 14/16	227,200
95,000	උපවිත- 2වන ජාත්‍යන්තර සම්මන්ත්‍රණ	-
	පූර්ව ලැබීම් -PG යුනානි	60,000
	ගෙවිය යුතු ගිණුම්- පශ්චාත් උපාධි	5,000
	ගෙවිය යුතු ගිණුම්- භෞෂ්ප් 14/16	2,800
	උපවිත- සම්බාහන විකිත්සාව	230,384
	රඳවා ගැනීම් මුදල්	120,000
	විශේෂ අත්තිකාරම්	2,800
	HECT ව්‍යාපෘතිය	1,335
-		-
<u>7,452,347</u>		<u>6,017,482</u>

සටහන - 10
Differed ආදායම්

100,000	පෙරදිග වෛද්‍ය අරමුදල	60,000
10,598	පර්යේෂණ අරමුදල- ආචාර්ය හසුආරච්චි	10,598
110,598		70,598

2014
උපචිත වියදම්

වවුචර
අංකය

වැය ශීර්ෂය

2015
උපචිත වියදම්

වවුචර
අංකය

දිනය

2015
සටහන - 11

මුදල

මුදල

2015-01.01

විගණන ගාස්තු - 2013

විගණන ගාස්තු - 2014

විගණන ගාස්තු

1010401

1010603

1010603

1010603

1010603

1010401

493,370

406,660

400,000

1,193

112,500

350,000

350,000

350,000

60,000

112,500

2,636,223

26

10104212

10204212

10504212

20904212

30104212

86

1-1-1-1

1-1-1-12

1-1-1-12

125,370

41,192

166,562

101,715

118,607

67,891

16,000

125,370

25,500

150,870

04-Jan	1-1-2-1	2,668
107	1-1-3-2	95,700
183	1-1-3-2	3,276
		98,976
13	1-1-3-3	33,475
14	1-1-3-3	5,775
23	1-1-3-3	18,075
		57,325
100	1-1-4-1	62,200
101	1-1-4-1	53,500
187	1-1-4-1	10,245
179	1-1-4-1	23,500
		149,445
180	1-1-4-2	10,634
200	1-1-4-2	36,630
201	1-1-4-2	19,980
182	1-1-4-2	21,645
		88,889
186	1-1-4-5	10,190
108	1-1-5-1	12,100
128	1-1-5-1	4,700
		16,800
185	1-1-5-2	14,422
12	1-1-5-2	1,924
42	1-1-5-2	24,078
215	1-1-5-2	27,599
		68,023
77	1-1-5-3	507,522
111	1-1-5-3	113,354
158	1-1-5-3	211,308
254	ජලය	88,761
		920,945
96	1-1-5-4 අමෝ	1,020,494
97	1-1-5-4 සැප්	927,375
		1,947,869

175	1-1-5-6	2,400
151	1-1-5-7	6,260
149	1-1-6-10	5,000
83	1-1-6-15	10,100
150	1-1-6-15	13,408
130	1-1-6-15	82,900
129	1-1-6-15	257,795
24	1-1-6-15	3,300
		<u>367,503</u>
59	1-1-6-3	10,000
138	1-1-6-3	2,000
		<u>12,000</u>
61	1-2-1-11	8,494
	1-2-1-12	41,192
	1-2-1-12	11,000
		<u>52,192</u>
84	1-2-5-2	618
127	1-2-5-2	810
209	1-2-5-2	4,390
		<u>5,818</u>
	1-5-1-12	101,715
240	1-5-3-3	1,425
153	1-5-4-3	41,500
79	2-9-1-11	18,300
80	2-9-1-11	6,600
40	2-9-1-11	28,000
82	2-9-1-11	9,000
249	2-9-1-11	15,000
248	2-9-1-11	9,000
247	2-9-1-11	15,000
251	2-9-1-11	9,600
		<u>110,500</u>
	2-9-1-12	118,607
33	2-9-1-12	2,000
		<u>120,607</u>
106	2-9-2-1	185,111
19	2-9-3-1	600
29	2-9-3-3	1,800
30	2-9-3-3	1,800
31	2-9-3-3	1,800
		<u>5,400</u>

198	2-9-4-2	58,648
181	2-9-4-2	47,730
199	2-9-4-2	17,871
141	2-9-4-2	2,331
		126,580
126	2-9-5-2	1,410
32	2-9-5-2	2,770
		4,180
87	2-9-6-15	5,060
	2-9-6-15	5,600
88		
89	2-9-6-15	5,750
146	2-9-6-15	38,000
164	2-9-6-15	1,500
225	2-9-6-15	342,169
147	2-9-6-15	52,626
70	2-9-6-15	175,264
162	2-9-6-15	15,600
148	2-9-6-15	11,294
163	2-9-6-15	46,600
	2-9-6-15	4,100
210		
255	2-9-6-15	143,300
		846,863
37	2-9-6-17	450
38	2-9-6-17	150
	2-9-6-17	250
39		
40	2-9-6-17	150
41	2-9-6-17	250
		1,250
	3-1-1-11	884
	3-1-1-12	67,891
Re13	3වන ජාත්‍යන්තර / පරිසංවාදය	6,250
RE14	3වන ජාත්‍යන්තර / පරිසංවාදය	3,261
		9,511
213	8-1-5-2	101,016
112	8-1-5-3	40,310
113	8-1-5-3	39,041
114	8-1-5-3	87,256
		166,607
168	8-1-5-7	44,370
169	8-1-5-7	109,469
		153,839
	Accrved 3වන ජාත්‍යන්තර / sym	61,169

Accrued 3වන ජාත්‍යන්තර /
sym

		61,169
		122,338
136	ගබඩා අත්තිකාරම්	36,975
137	ගබඩා අත්තිකාරම්	14,000
139	ගබඩා අත්තිකාරම්	90,000
140	ගබඩා අත්තිකාරම්	20,896
188	ගබඩා අත්තිකාරම්	90,650
191	ගබඩා අත්තිකාරම්	13,070
152	ගබඩා අත්තිකාරම්	98,229
153	ගබඩා අත්තිකාරම්	41,500
155	ගබඩා අත්තිකාරම්	19,750
197	ගබඩා අත්තිකාරම්	3,670
196	ගබඩා අත්තිකාරම්	9,750
195	ගබඩා අත්තිකාරම්	167
194	ගබඩා අත්තිකාරම්	3,900
193	ගබඩා අත්තිකාරම්	1,720
192	ගබඩා අත්තිකාරම්	20,000
190	ගබඩා අත්තිකාරම්	16,650
189	ගබඩා අත්තිකාරම්	13,799
178	ගබඩා අත්තිකාරම්	296,214
152	ගබඩා අත්තිකාරම්	98,229
155	ගබඩා අත්තිකාරම්	19,750
252	ගබඩා අත්තිකාරම්	23,393
154	ගබඩා අත්තිකාරම්	12,950
98	ගබඩා අත්තිකාරම්	107,000
99	ගබඩා අත්තිකාරම්	85,248
		<hr/>
		1,137,510
		<hr/> <hr/>
	2015 විගණන ගාස්තු	500,000
1-1-5-5	අගෝස්තු	330,000
	සැප්තැම්බර්	334,476
	ඔක්තෝබර්	359,128
	නොවැම්බර්	320,111
	දෙසැම්බර්	374,363
		<hr/>
		1,718,078
		<hr/> <hr/>
1-1-5-4	අගෝස්තු	1,020,494
	සැප්තැම්බර්	927,375
	ඔක්තෝබර්	930,000
	නොවැම්බර්	930,000
	දෙසැම්බර්	930,000
		<hr/>
		4,737,869
		<hr/> <hr/>

12,747,629

එකතුව

17,339,939

උපවික වියදම් - ප්‍රාග්ධන		<u>සටහන - 12</u>
2014		2015
5,776,893	පුනරුත්ථාපන - උපලේඛනය)	298,444
84,310	පැරණි පත්‍ර කළමනාකරණය	74,560
	විද්‍යාගාර උපකරණ	84,485
	බුක්සෝන්	47,200
	3වන අන්තර්ජාතික පරිසංවාදය	3,260
	3වන අන්තර්ජාතික පරිසංවාදය	6,250
	ආර්ථික ලො ආකාටෙක්ට්ස්	84,576
	S& R බිල්බර්ස්	1,159,875
	G.S.K. එදිරිසිංහ	5,155
	3වන අන්තර්ජාතික පරිසංවාදය	261,000
	D.A.A. හසීනා	600
	ජේ.එම්.දහනායක	150
<hr/> 5,861,203 <hr/>		<hr/> 2,025,555 <hr/>

ප්‍රාග්ධන ප්‍රදාන - වැය කළ		<u>සටහන - 13</u>
2014	<u>ප්‍රාග්ධන ප්‍රදාන</u>	2015
රු.		රු.
243,793,359	ප්‍රාග්ධන ප්‍රදාන වැය කළ ආරම්භක ශේෂය	281,029,508
68,095,313	ප්‍රාග්ධන ප්‍රදාන වැය කළ	45,981,412
- 25,765,669	වසර 2015 සඳහා ක්‍රමකේෂය	-32,890,154
- 4,592,626	ප්‍රාග්ධන වියදම් පුනරාවර්තන ස්වභාවය-2015	-4,232,887
- 869	පෙර වසරේ ගැලපුම්	3,049,949
- 500,000	මාරු කිරීම	
	භාණ්ඩාගාරයෙන් වාහන	20,160,800
<hr/> 281,029,508 <hr/>		<hr/> 313,098,628 <hr/>

පොදු සංචිතය		<u>සටහන - 14</u>
රු.		
<hr/>		
- 125,106,376	ආරම්භක ශේෂය	108,771,168
560,790	වෙනත් ගැලපුම්	13,441,777
15,774,418	ආදායමට එරෙහි වියදම් අතිරික්තය	22,263,893
<hr/>		<hr/>
- 108,771,168		117,593,284
<hr/>		<hr/>
සමුච්චිත අරමුදල		<u>සටහන - 15</u>
390,954	අධ්‍යක්ෂ අරමුදල	396,786
288,038	පරිත්‍යාග අරමුදල	(උපලේඛනය H) 318,988
26,222,050	ත්‍යාග සහ ප්‍රදාන	(උපලේඛනය I) 20,159,661
137,310	අංශීය සං. අරමුදල- ද්‍රව්‍යගුණ	137,310
1,294,023,340	ප්‍රත්‍යාගණන සංචිතය	1,280,744,416
72,402	අංශීය සං. අරමුදල- පශ්චාත් උපාධි	92,562
80,000	අධ්‍යයනාංග සංවර්ධන අරමුදල	80,000
<hr/>		<hr/>
1,321,214,094		1,301,929,723
<hr/>		<hr/>
<hr/>		<hr/>

සටහන් to the මූල්‍ය කාර්ය සාධනය පිළිබඳ ප්‍රකාශය

2014	<u>සටහන - 16</u>	2015
රු.	<u>වෙනත් ආදායම්</u>	රු.
-	ආයෝජනවලින් පොලී	978,485
759,100	ණයවලින් පොලී	734,421
231,519	දේපලවලින් කුලිය	300,449
56,275	ටෙන්ඩර් ගාස්තු	28,000
906,840	ලියාපදිංචි ගාස්තු(උපාධි අපේක්ෂක)	366,375
2,200	ශිෂ්‍ය හැඳුනුම්පත	2,800
3,860	විභාග ගාස්තු(උපාධි අපේක්ෂක)	4,190
42,075	සහතික පත්‍ර ආදායම්	48,985
63,429	පුස්තකාල දඩ	63,215
3,358,333	MD ආදායම්	1,300,000
297,000	නේවාසිකාගාර ගාස්තු	250,125
271,229	විවිධ ආදායම්	30,271
-	පැරණි වත්කම් විකිණීමේ ගිණුම	12,998
158,529	පැරණි ගබඩා විකිණීම	36,872
1,186,739	ස්ථාවර තැන්පතු වලින් පොලී	-
2,542,667	පශ්චාත් උපාධි ආදායම්-ආයුර්වේද	
918,000	පශ්චාත් උපාධි ආදායම්-යුනානි	415,000
22,994	ඉතුරුම් වලින් පොලී	-
17,550	පර්යේෂණ ආදායම්	31,000
411,250	හෙෂ්ප්ස් ඩිප්ලෝමා 14/16	585,000
2,000	යෝග 2014	-
2,500	සම්බන්ධන විකිත්සා පාඨමාලාව - 2014 - ආදායම්	245,500
	බැංකුවෙන් පොලී	1,169
	2වන ජාත්‍යන්තර සම්මන්ත්‍රණ-ආදායම්	25,000
	යුනානි සම්මන්ත්‍රණ - ආදායම්	12,000
11,254,089		5,471,855
	<u>සටහන - 17</u>	
	<u>සම්මන්ත්‍රණ ආදායම</u>	
710,845	දේශීය වෛද්‍ය ක්‍රම සම්මන්ත්‍රණ-ආදායම්	-
4,775,688	2වන ජාත්‍යන්තර සම්මන්ත්‍රණ-ආදායම්	-
392,232	1st ආයුර්වේද ජාත්‍යන්තර සම්මන්ත්‍රණ-ආදායම්	-
218,000	යුනානි සම්මන්ත්‍රණ	-
6,096,765		-

සටහන - 18

රු.	සාමාන්‍ය පරිපාලනය	රු.
-	4101041 පුද්ගල පාරිශ්‍රමික-A	135,304
21,245,081	4101042 පුද්ගල පාරිශ්‍රමික-NA	24,650,576
53,603	410102 ගමන් සහ දීමනා	52,300
3,080,656	410103 සැපයුම්	3,297,213
1,276,371	410104 නඩත්තුව	2,147,003
27,706,234	410105 කොන්ත්‍රාත්තූමය සේවා	25,250,475
4,043,449	410106 වෙනත් පුනරාවර්තන වියදම්	6,392,772
9,542,500	440110 ශිෂ්‍යයන් සඳහා මූල්‍ය සහාය	20,004,900
6,891	4102041 පුද්ගල පාරිශ්‍රමික-A	8,494
6,663,582	4102042 පුද්ගල පාරිශ්‍රමික-NA	9,845,988
1,530	410202 ගමන් සහ දීමනා	270
195,002	410203 සැපයුම්	198,254
6,283	410204 නඩත්තුව	19,438
114,030	410205 කොන්ත්‍රාත්තූමය සේවා	50,539
377,832	410206 වෙනත් පුනරාවර්තන වියදම්	278,975
7,087,681	4105042 පුද්ගල පාරිශ්‍රමික-NA	8,452,639
13,423	410502 ගමන් සහ දීමනා	1,150
1,288,851	410503 සැපයුම්	1,095,740
129,268	410504 නඩත්තුව	316,626
16,420	410505 කොන්ත්‍රාත්තූමය සේවා	-
4,690	410506 වෙනත් පුනරාවර්තන වියදම්	3,565
832,297	දැයට කිරුල වියදම්	-
77,356	ආයුර්වේද x නුවර	-
97,596	නිවාස ණය පොලී	-
12,905	දීඝායු 2014	-
<u>83,873,531</u>		<u>102,202,221</u>

සටහන - 19

අධ්‍යයන සේවා

2015

රු.

2014 රු.

115,689,312	4209041	පුද්ගල පාරිශ්‍රමික-A	141,623,661
13,625,090	4209042	පුද්ගල පාරිශ්‍රමික-NA	23,316,827
102,983	420902	ගමන් සහ දීමනා	515,522
2,000,460	420903	සැපයුම්	2,253,669
85,560	420904	නඩත්තුව	459,963
72,236	420905	කොන්ත්‍රාත්තූමය සේවා	87,024
4,551,061	420906	වෙනත් පුනරාවර්තන වියදම්	4,899,210
<u>136,126,702</u>			<u>173,155,876</u>

සටහන - 20

2014

රු.

පුස්තකාල සේවා

2015

රු.

2,950,139	4301041	පුද්ගල පාරිශ්‍රමික-A	4,090,593
6,971,188	401042	පුද්ගල පාරිශ්‍රමික-NA	9,823,877
400	430102	ගමන් සහ දීමනා	500
819,004	430103	සැපයුම්	846,946
19,250	430104	නඩත්තුව	57,358
930,792	430105	කොන්ත්‍රාත්තූමය සේවා	1,032,758
21,961	430106	වෙනත් පුනරාවර්තන වියදම්	20,710
<u>11,712,734</u>			<u>15,872,742</u>

රු.

සටහන - 21

රු.

නේවාසිකාගාර

863,164	4801042	පුද්ගල පාරිශ්‍රමික-NA	812,714
			225,406
164,942	480103	සැපයුම්	78,221
21,639	480104	නඩත්තුව	8,846,097
2,207,708	480105	කොන්ත්‍රාත්කූමය සේවා	61,000
6,000	480106	වෙනත් පුනරාවර්තන වියදම්	<u>10,023,438</u>
<u>3,263,453</u>			

සටහන - 22

සම්මන්ත්‍රණ වියදම්

-	4,353,989	49013	2වන ජාත්‍යන්තර සම්මන්ත්‍රණ-වියදම්	
-	373,828		1වන ආයුර්වේද ජාත්‍යන්තර සම්.-වියදම්	
-			දේශීය වෛද්‍ය ක්‍රම සම්මන්ත්‍රණ-	
-	743,265	49015	වියදම්	
	637,197	49016	යුනානි සම්මන්ත්‍රණ- වියදම්	=
	<u>6,108,279</u>			

සටහන - 23

ශුද්ධ වත්කම්වල වෙනස් වීම් පිළිබඳ ප්‍රකාශයට සටහන්

2014		2015
	<u>මූල්‍ය කාර්ය සාධනය පිළිබඳ ප්‍රකාශය තුළ හඳුනා නොගත්</u>	
රු.	<u>ශුද්ධ ලාභ සහ අලාභ</u>	
-5,021,951	උපචිත වියදම්	රු.
-4,592,626	පර්යේෂණ බලගැන්වීම්	
-500,000	J1374-ක්ෂය	
	වෙක්සල් අගරු වීම	
113,203	ආචාර්ය - ගෙවීම්	
47,451	සහතික පත්‍ර වියදම්	
290	උපචිත වියදම් - හෙහෙප්ප්	
-102,408	ඉතුරුම් ගිණුම	
11,465	ණය-උදයරත්න මයා	
6,175	ආරක්ෂක බිල	
295,721	වැටුප	
11,150	ගබඩා අත්තිකාරම්	
1,593,064	ටෙන්ඩර තැන්පතු	
-922,551	විවිධ තැන්පතු	
-48,000	ආපන ශාලා තැන්පතු	
-92,400	රඳවා ගැනීම- ප්‍රාග්ධන	
-3,195	නේවාසිකාගාර තැන්පතු	4,232,886
		<u>258</u>
<u>-9,204,612</u>		<u>4,233,144</u>

ශ්‍රී ලාං ප්‍රවාහ ප්‍රකාශයට සටහන්

<u>සටහන - 24</u>		2015
298,293	මාරු කිරීම	226,093
		226,093
		89,403
-896.00		
-374,106	ඉතුරුම් ගිණුම	-7,956
116,825	ක්ෂය	58,900
-1,610	වෙක්පත් අගරු වීම	486,500
-46,200	ණය උදයරත්න මයා	-2,950,000
-482,900	ටෙන්ඩර තැන්පතු	-288,750
-1,545,833	නේවාසිකාගාර තැන්පතු	225,000
-288,750	විවිධ තැන්පතු	270,000
652,333	ආපන ශාලා තැන්පතු	1,100,510
272,000	රඳවා ගැනීම-ප්‍රාග්ධන	-442,000
-388,929	ආරක්ෂක බිල	0
-144,000	වැටුප	-55,264
3,250	ගබඩා අත්තිකාරම්	363
-56,599	නොදන්නා මුදල	
<u>-1,986,226</u>		<u>-4,000,506</u>

සටහන - 25

රු.	<u>වැඩි වීම - ගෙවිය යුතු</u>		රු.
468,700	ගෙවිය යුතු මහජන ශිෂ්‍යත්ව	-	466,550
-9,900	ගෙවිය යුතු ශිෂ්‍යාධාර ශිෂ්‍යත්ව		2,700
-761,011	තැන්පතු		23,025
	-		
264,439	ණයහිමියන් - අවලංගු වෙක්පත්	-	119,370
70,094	ගෙවිය යුතු විභාග ගාස්තු		26,891
	-		
453,100	DAFP A/C	-	281,786
	-		
-107,750	ලංසු බැඳුම්කරය	-	10,000
-113,203	3වන ආයුර්වේද ප්‍රදර්ශනය		-
-3,370,232	රඳවා ගැනීම-ප්‍රාග්ධන	-	39,176
-8,000	අධිකැන්පතුව		3
-75,750	උපවිත වියදම් හෙෂ්ප්ප්		-
	-		
-962,500	-පූර්ව- MD වෙතින් ලැබීම්	-	500,000
-55,000	පූර්ව ලැබීම් PG- AY ආදායම්		-
	-		
204,890	උපවිත වියදම් MD	-	1,112,982
-290	වෙක්පත් අගරු වීම		7,331
-196,910	ආයුර්වේද ජාත්‍යන්තර සම්.		
123,335	උපවිත වියදම්-PG - යුනානි		327,469
-36,551	උපවිත වියදම්-PG - ආයුර්වේද		298,885
80,000.00	පූර්ව - ලැබුණු හෙෂ්ප්ප් - 14/16		163,750
	-		
370,153.00	උපවිත හෙෂ්ප්ප් - 14/16	-	142,953
95,000.00	උපවිත-2වන ජාත්‍යන්තර සම්මන්ත්‍රණ	-	95,000
	පූර්ව ලැබීම් -PG යුනානි		60,000
	ගෙවිය යුතු ගිණුම්- පශ්චාත් උපාධි		5,000
	ගෙවිය යුතු ගිණුම් - හෙෂ්ප්ප් 14/16		2,800
	උපවිත- සම්බාහන විකිත්සාව		230,384
	රඳවා ගැනීම් මුදල්		120,000
	විශේෂ අත්තිකාරම්		2,800
	HECT ව්‍යාපෘතිය		<u>1,335</u>
<u>- 3,567,386</u>			<u>- 1,495,444</u>

සටහන - 26

<u>12,469,427</u>	වැඩි වීම - උපවිත වියදම්		
<u>12,469,427</u>	උපවිත වියදම්		
			4,592,310.00
		-	<u>3,993,285.00</u>
			<u>599,025</u>

උපලේඛනය A

2014

2015

රු. ණය සහ අත්තිකාරම්

රු.

15,486,310	ආපදා ණය
1,605,635	වාහන ණය
244,630	කාර්ය මණ්ඩල ණය
1,006,500	පරිගණක ණය
104,000	උත්සව අත්තිකාරම්
<u>2,000</u>	විශේෂ අත්තිකාරම්
<u>18,449,075</u>	

13,729,109
1,488,072
213,860
723,500
34,750
-
<u>16,189,291</u>

විවිධ අත්තිකාරම්

උපලේඛනය B

රු.

රු.

වවු. අංකය නම

මුදල

2,500	547	කසුන් විජයවර්ධන	
8,500	1692	ඩී.සී. ඇල්විට්ගල	
20,000	1933	සුරංග ගුණසේකර	
1,530		සුරංග ගුණසේකර	
6,063	1501	ජේ.ඩී. කවිතිලක	
	1646	ආර්.ඒ.පී නයනි	27,025
	1899	එම්.ඩබ්.ඒ.එස්.සී. විජේසූරිය	12,000
	1980	රජයේ මුද්‍රණාලය	10,174
	1944	කේ.පී. ඥාණසිරි	8,000
	1976	ඒ.වී.පී.එස්. හිරෝමිමා	33,850
	1981	රජයේ මුද්‍රණ දෙපාර්තමේන්තුව	1,998
		දම්රෝ	33,683
<u>38,593</u>			<u>126,730</u>

තැන්පතු		<u>උපලේඛනය C</u>
රු.		රු.
1,000	ටෙන්ඩර තැන්පතු (ආපසු ගෙවන) (උපලේඛනය F1)	1,000
37,130	නේවාසිකාගාර තැන්පතු (උපලේඛනය F2)	50,155
1,250	ඇප තැන්පතු - (උපලේඛනය F3)	11,250
4,999	විවිධ තැන්පතු (උපලේඛනය F4)	4,999
<u>48,000</u>	තැන්පතු - ආපන ශාලා (උපලේඛනය F5)	<u>48,000</u>
<u>92,379</u>		<u>115,404</u>

2014

2015

DAFP A/C

උපලේඛනය F

64,267	DAFP/2006/07 ආචාර්ය එදිරිවීර	64,267
29,295	DAFP/2010/12- ආචාර්ය අනෝමා සමරවික්‍රම	29,295
15,333	DAFP/2010/03-ආචාර්ය ජීවනී	15,333
300	විශේෂ අරමුදල - ආචාර්ය අනෝමා ජයසිරි	300
308,100	UGC/Ph.D ආචාර්ය එම්.එස්. පල්ලී	171,314
<u>145,000</u>	UGC/Ph.D ආචාර්ය එල්.ඩී.ආර්. ද සිල්වා	-
<u>562,295</u>		<u>280,509</u>

අවලංගු වූ		උපලේඛනය D		
2014	විස්තරය	වෙක්පත්	2015	
දිනය	විස්තරය	යොමු.	මුදල	
1,500	2011.03.3	R11429	296202	දිප්ති මෙය
1,700			296203	එස්. විමලසේන
700			296206	සුරේන්ද්‍ර පෙරේරා
1,200			296207	කුමාරන්තෙන්නකෝන්
500			296208	එල්.පී. ධර්මසිරි
1,000		R11430	296209	කේ.ඩී. ලොකුගමගේ
500			296210	සුධර්මා කොඩිකුචක්කු
500			296212	ඩබ්.ඩී. රත්නසූරිය
1,500			296213	එම්.අයි. තාබෘ
52,650	2011.03.23	R11583	300142	ප්‍රියමි අන්තර්ජාල
66		300261		එස්.අයි. පලිභවධන
203			300267	ඩබ්.එච්.ඒ.පී. සේනානායක
154			300270	එස්.ඒ.ඒ.ඩී. දේවානන්ද
1,264	2011.05.31	R12166	302533	එච්.ඒ.පී. සේනානායක
257			302535	ඒ. වික්‍රමවංශ
257			302536	ඩබ්.එච්.ඒ.පී. සේනානායක
2,500			302686	ටී.ඊ. ඉන්ද්‍රරත්න
638			302761	එල්.ආර්.ඩබ්. පද්මසිරි
264			302764	ආර්.කේ.ඩී.පී.එම්. රණසිංහ
6,000			302769	එම්.ඩී.සී. ජයමාන්න
5,359			302868	ජීනසේන සමා.
512			302881	ඒ. වික්‍රමසිංහ
2,355	2011.09.08	R13391	302892	දේශීය ආදායම්
325		R13392	302912	දේශීය ආදායම්
408	2011.10.13	R13775	210607	එම්.අයි. මනුභා
1,617			210778	දේශීය ආදායම්
300			210915	මහජන බැංකුව - ගංගොඩවිල
15,218			228834	දේශීය ආදායම්
5,000	2011.12.27	R14612	229199	නිදහස් සේවක සංගමය
2,680			229290	එස්. ගුණවර්ධන
2,000			247280	එල්.එල්. පද්මශාන්ති
500			247380	එම්.වී.ඩී. ශාන්ත
700	2012.06.29		248084	
225	2012.09.21	R17010	281657	මහජන බැංකුව - ගංගොඩවිල
225	2012.09.21	R17010	281828	මහජන බැංකුව - ගංගොඩවිල
225	2012.09.21	R17010	281002	මහජන බැංකුව - ගංගොඩවිල
3,066	2012.09.21	R17010	282128	එස්. ගුණවර්ධන
225	2012.09.21	R17010	282221	මහජන බැංකුව
				- යුනියන් පෙදෙස
50	2012.09.21	R17010	281417S.	කාර්ය මණ්ඩලය
200	2012.09.21	R17010	362420	මහජන බැංකුව - ගංගොඩවිල
22,000	2012.06.28	R18802	362925	පී.ආර්. කුලරත්න

25,440	2012.07.06	R18802	362976	උඩුවෙල රේවත	
618	2012.07.06	R18802	362977	ඩී.ඩබ්. වීරසූරිය	
170	2012.07.06	R18802	362978	ශ්‍රී. ජෝතිපාල	
246	2012.07.06	R18802	362982	ඩබ්.එම්.ඒ.එස්.බී. විජේසූරිය	
260	2012.07.06	R18802	362983	ටී.එම්.අයි.කේ. තෙන්නකෝන්	
474	2012.07.06	R18802	362984	ඩී.ඩබ්. වීරසූරිය	
939	2012.07.25	R18802	363122	ඩී.ඩබ්. වීරසූරිය	
1,251	2012.08.22	R18802	363230	සෙලින්කෝ-කේ.සී. පෙරේරා	
722	2012.08.22	R18802	363231	සීටීසී ඊගල්	
843	2012.09.26	R18802	363394	එල්.ඒ.ඩබ්.පද්මසීලි	
440	2012.09.26	R18802	363395	ඒ.එම්. ඉන්ද්‍රලතා	
2,385	2012.09.26	R18802	363397	ඩී.ඩබ්. වීරසූරිය	
1,000	2013.06.10	R21072	409544	නිට්ටඹුව බැංකුව -	
300	2013.06.10	R21072	409594		-
800	2013.06.10	R21072	409595	දේශීය ආදායම්	-
1,826	2013.06.10	R21072	409760		-
2013.06.10	R21072	409835	කේ.සී. පෙරේරා		
1,251					-
1,000	2013.06.10	R21072	409882		-
2,544	2013.06.10	R21072	409919		-
67,210	2014.01.01	R24500			
63,460					
297	2014.02.17	R25313	සීටීසී ඊගල්	297	
2,228	2014.08.25	R27020	407274		2,228
500	2014.08.22	R27019	454763	ඩීලානි ලොකුහෙට්ටි	500
500	2014.08.22	R27019	454764	සෙනරත් තෙන්නකෝන්	500
1,000	2014.08.25	R27019	454717	අයිරා තාබා	1,000
151,200	2014.08.25	R27018	455171		151,200
1,000	2014.08.25	R27018	455195	අයිරා තාබා	1,000
1,000	2014.08.25	R27018	455196	රේනුකා ජයතිස්ස	1,000
950	2014.08.25	R27018	455202		950
100	2014.08.25	R27018	455247		100
1,950	2014.08.25	R27018	455336		1,950
1,500	2014.08.25	R27018	455340		1,500
1,550	2014.08.25	R27018	455342		1,550
1,500	2014.08.25	R27018	455343		1,500
1,450	2014.08.25	R27018	455345	ගිහාන් ඩී විකර්ස්	1,450
1,764	2014.08.25	R27018	455558		1,764
1,350	2014.08.25	R27018	455610	ඒ.එම්. ඉන්ද්‍රලතා	
5,000	2014.08.25	R27018	455635		5,000
244	2014.08.25	R27018	454670	ජේ.ඒ.පී. ජයසූරිය	244
5,400	2014.08.25	R27018	455784	යුනයිටඩ් ප්‍රින්ටර්ස්	5,400
806	2014.08.25	R27018	488239	වාටා ටෙක්ස්	806
2,940	2014.08.25	R27018	488431	ඒ. ක්‍රිෂ්ණපිල්ලෙයි	2,940
				උසස් අධ්‍යයන සඳහා ජාතික	
13,000	2014.12.22	R29255	,034072	මධ්‍ය.	13,000
		R29255	454861	එම්. දිසානායක	6,000
		R29255	454861		15,000
		R29255	454861		1,000
2015.11.02	R34421	039987	එම්.ඩී.එම්. ජයවර්ධන		3,050

2015.11.02	R34421	049248	එම්.ඉසෙඩ්. සමිහා	2,000
2015.11.02	R34421	049251	ඒ.පී.එම්. විජුලසිරි	1,220
2015.11.02	R34421	066834	මර්කරි ස්ටේෂනරි	1,900
2015.11.06	R34468	034096	යූ.කේ.එස්. දිලුෂා	160
2015.11.06	R34468	034126	කේ.ටී.යූ. සිල්වා	320
2015.11.06	R34467	488516	සෙලින්කෝ ඉන්ජුචරන්ස්	2,207
2015.11.06	R34467	027202	කුසලතා සංවර්ධන අරමුදල	5,000
2015.11.06	R34467	027355	කුසලතා සංවර්ධන අරමුදල	8,500
2015.11.06	R34467	039481	ඩී.ඩබ්.ඒ. මුදලිගේ	9,000
2015.11.06	R34467	039968	මොඩරන් එයාර් කන්ඩිෂන්	3,000
2015.11.06	R34467	039985	ඩී.පී.කේ. ගයමගේ	4,350
2015.11.06	R34467	049243	බී.එච්. වීරවර්ණ	2,000

443,489

324,119

2014	ගාස්තු	විස්තරය	2015
දිනය	යොමු.		මුදල
120	11870	කේ.ආර්. වීරසේකර	120
240	11870	එච්.පී.එස්.පී. හේවාගීගන	240
240	11870	ඒ.එච්. ලිනා	240
360	11870	කේ.අයි.ඩබ්.කේ සෝමරත්න	360
200	11870	ටී.ආර්.එච්.එස්.එස්. එදිරිවීර	200
240	11870	අයි.පී.පී.ආර්. කුලරත්න	240
360	11871	ඒ. සමරවික්‍රම	360
120	11871	එන්. ඩී කොඩිතුචක්කු	120
120	11871	එන්.එම්. මුනාලිබ්	120
200	11871	ආර්.එස්. ජයවර්ධන	200
120	11871	වයි.එස්.පී. විමලසිරි	120
120	11871	ජේ.එම්.දහනායක	120
400	13793	කරුණාතිලක	400
120		එම්.යූ.ඉසෙඩ්.එන්. පර්සානා	120
360		එන්.ඩී. කොඩිතුචක්කු	360
200		එස්.වී. කමල්	200
360		එච්.පී.එස්.පී. හේවාගීගන	360
200		ටී.ඩී.එන්. කරුණාරත්න	200
200		ඩබ්.එම්.එස්.එස්.කේ. කුලතුංග	200

200		මහින්	200
360	13799	උතුමාලෙබ්බෙ	360
200	13800	ඩබ්.එම්.එස්.එස්.කේ. කුලතුංග	200
480		කේ.ආර්. වීරසේකර	480
720		උතුමාලෙබ්බෙ	720
720		එන්. ඩී කොඩිතුචක්කු	720
400		සෙයිනඩින්	400
200		ටී.ඩී.එන්. කරුණාරත්න	200
400	13800	එදිරිවීර	400
2932	14614	ඊ.ආර්.එච්.එස්.එස්. එදිරිවීර	2,932
853	14614	එන්. ඩී කොඩිතුචක්කු	853
829	14614	එච්.ඒ.එස්. ආරියවංශ	829
1188	14614	එච්.ඒ.එස්. ආරියවංශ	1,188
875	14614	එම්. සෙයිනඩින්	875
896	14614	එස්. ආච්චියා	896
482	14614	එස්.එම්. රසුඩින්	482
469	14614	එම්.එම්.එම්. රිඹ	469
1656	14615	එම්.එම්.එම්. රිඹ	1,656
464	14615	එම්.සෙයිනඩින්	464
224	14615	එම්.යු.ඉසෙඩ්.එන් ගර්සානා	224
3602	14930	ජයතිස්ස	3,602
1015	14931	එම්.එල්.යු. සල්මා	1,015
245		ඒ.එම්. මුනාලිබ්	245
315		එම්.ඒ.ඒ. සිරජුඩින්	315
115		එස්.එම්. රසුඩින්	115
1168	14932	එල්.යු. මුනාලිබ්	1,168
2449	14933	ඩී.ඒ.ආර්. සකුන්තලා	2,449
1830		එච්.ඒ.එස්. ආරියවංශ	1,830
2730		එන්.ඩී. කොඩිතුචක්කු	2,730
400		ඒ.ඩබ්.එස්. ආච්චියා	400
1300	16789	එල්.එච්. කරුණාතිලක	1,300

1334	16858	එම්.ඩබ්.එස්.එස්. කුලතුංග	1,334
992		ආර්ථවිච්චි ඵල	992
1119		ටීටීඑන් කරුණාරත්න	1,119
348		කේශවිච්චි සේමරත්න	348
108		ඩබ්කේආර්ථවිච්චි ප්‍රනාන්දු	108
216		ඩබ්එස් ගවුසියා	216
292		ගවුසියා	292
434		එම්එච්එම් හාග්	434
120		මුනාලිඛි	120
334	16864	ඒජී සමරවික්‍රම	334
80		ගවුසියා	80
1268	16865	එස්ඩී හපුආරච්චි	1,268
185		පීආර් කරුණාරත්න	185
320		ඒ.එම්. මුනාලිඛි	320
522	17058	මුනාලිඛි	522
832		පීආර් වරානැන්ත	832
195		එම් විමලසිරි	195
464		එම්අයි මනුහා	464
80		එස්එස් ගවුසියා	80

240			තස්ලේ හග්	240
272			රිසිනියා	272
827			ඒ.එම්. මුනාරිබ්	827
500			එම්.එල්.යූ. සල්මා	500
320		19050	19050	320
3565		19051	19051	3,565
3450		19733	එම්.අයි. මනුහා	3,450
1500			අයිඑල් ගර්ෂානා	1,500
1500			එම්එල්ඉසඩ් ගර්ෂානා	1,500
2600		19734	එදිරිවිර	2,600
1400			ඒ.ඒ. සමරවික්‍රම	1,400
2200			එම්එල්එස් ගර්සානා	2,200
1000			බියු නජීබ්	1,000
250			එච්එම්පී ප්‍රනාන්දු	250
16159		21228	R21228	16,159
2600		21785	R21785	2,600
1000		23088	R23088	1,000
1040		23089	R23089	1,040
1509		23099	R23099	1,509
3276	2014	24924	ආචාර්ය එම්.එස්එස්. පර්සියා	3,276
8492		24925	ආචාර්ය එම්.එස්එස්. පර්සියා	8,492
11916		24925	බීඑම්එස් අමරජීව	11,916
1200		25102	බීඑම්එස් අමරජීව	1,200
1200		25111	බීඑම්එස් අමරජීව	1,200
833		25589	ආචාර්ය එම්.එස්එස්. පර්සියා	833
2242		26868	ආචාර්ය ඉසඩ්එල්එම් කවුෂික්	2,242
1000		27313	ආචාර්ය එල්පීඒ කරුණාතිලක	1,000
420		29253	ආචාර්ය එස්ඒ කමල්	420
6200		29253	ආචාර්ය එල්පීඒ කරුණාතිලක	6,200
2610		29253	ආචාර්ය සමරවික්‍රම	2,610
12074		29254	ආචාර්ය එන්එන්එන් සුබසිරි	12,074
3430		29254	ආචාර්ය ඒඑල්යූ ඉෂාන්	3,430

15200	2015.02.20	29278	ආයු ලේඛක	11,200
		29674	ඩීපීසී සමරවික්‍රම	2,800
		29674	ඒ.එල්.එම් ඉෂාන්	200
		29684	ඩීපීසී සමරවික්‍රම	1,559
		29684	එම්.එස්. ෆවුසියා	1,780
	2015.05.11	29688	ඩීපීසී ප්‍රනාන්දු	525
		30573	ඉසෙඩ්එල්එම් නවුරික්	550
	2015.10.16			
		34307	ටී.එස්.ඩී. ද සිල්වා	800
		34307	එච්එස්ආර් පතිරණ	800
		34307	එච්එස් මධුරත්න	1,600
		34307	එස්එස් හබ්බි	1,600
		34308	එල්එල් සමරසේකර	1,250
		34308	එල්එල් සමරසේකර	1,250
	2015.11.04	34308	එල්එල් සමරසේකර	1,250
		34434	මනේකා කමතෙවත්ත	5,078
	2015.12.04			
		34675	ආචාර්ය බීඑම් නර්සි	4,076
	2015.12.08			
		34689	ආචාර්ය එච්එස්පී හේවාගීගනගේ	722
		34689	ආචාර්ය ජයතිස්ස	5,052
				<u>155,265</u>
				<u>182,157</u>

	රඳවා ගැනීම	උපලේඛනය G
	2014	2015
වවු. අංකය	විස්තරය	මුදල
2012-	9 ලිනස් ඉලෙක්ට්‍රිකල්	1,712
	13 කේෂේ ඉන්ටීරියර්ස්	5,780
	35 ACE ලංකා	32,654
	57 අගෝක වෙල්ඩින්	22,940
	68 ආසාරි කන්ස්ට්‍රක්ෂන්ස්	22,935
	69 ACE ලංකා	219,795
	97 ක්‍රාථ්ට්	12,849
	10 දුලංග ඇසෝසියේට්ස්	50,370
	87 ලිනස් ඉලෙක්ට්‍රිකල්	66,902
	86 එම්පේෂි මෙන්ඩිස්	5,885
2013-----	ඒටීඒ ඉන්ටර්නැෂනල්	
	124	38,397
	134 ඩීබී ගනේගොඩ ඇසෝසියේට්ස්	62,733
2014-	12 අක්බාර් ෆාමසුටිකල්	23,913
	89 ජෝන් මීරර්	5,544
	119 ලිනස් ඉලෙක්ට්‍රිකල්	7,111
	142 ලිනස් ඉලෙක්ට්‍රිකල්	23,744
	213 ලීමා ක්‍රියේෂන්	15,674
	නෙක්රො කන්ස්ට්‍රක්ෂන්	6,696
	උදාර ලංකා ඩිවෙලොප්මන්ට්	52,449
	ලිනස් ඉලෙක්ට්‍රිකල්	7,964
	එස් ඇන්ඩ් ආර් බිල්ඩර්ස්	122,612
	එස් ඇන්ඩ් ආර් බිල්ඩර්ස්	44,783
	ලිනස් ඉලෙක්ට්‍රිකල්	26,592
	එස් ඇන්ඩ් ආර් බිල්ඩර්ස්	47,477
2015---56	සොල්ට්ලොජික් ඉන්ෆොමේෂන්	24,250
	90 ලිනස් ඉලෙක්ට්‍රිකල්-90	22,234
	107 උදාර ලංකා-107	14,470
	113 සුමුදු එන්ටර්ප්‍රයිසස්-113	13,120
	ජයම්ණි ස්ටී-118	21,690
	126 සුමුදු එන්ටර්ප්‍රයිසස්-126	19,520
	149 කාගොසර්ව් ෂීටින්	113,605
	153 ඩේටා මැනේජ්මන්ට් සිස්ටම්	37,185
	162 ලිනස් ඉලෙක්ට්‍රිකල්	64,831
	165 ඩෙල්මේජ් ෆෝසික් ඇන්ඩ් කම්පැනි ලිමිටඩ්	55,944
	184 ලීමා ක්‍රියේෂන්ස් (පුද්) සමා	8,180
	199 C199-ජෝන් කිල්ස්	124,000
	189 C189-අබාන්ස් plc	89,813
	187 C187-ජෝන් කිල්ස්	24,000
	සදරන් ෆර්නිචර්ස් (පුද්)	
	201 සමා	21,568
	206 නිමල් හෙට්ටිආරච්චි	180,000
	207 සොල්ට්ලොජික් ඉන්ෆොමේෂන්	126,810
<u>1,867,328</u>		
එකතුව		
<u>1,828,153</u>		

2014

රු. පරිත්‍යාග අරමුදල

30,893
89,008
10,050
15,663
142,424

288,038

ත්‍යාග සහ ප්‍රදාන

රු.

444,159
112,400
6,999,800
266,969
500
840,000
4,846
23,762
88,399
80,085
1,840
12,520
652,626
146,500
16,255
10,820,387
529,134

ප්‍රස්තකාල පොත්
කාර්යාල උපකරණ
ලෑෂ් ඉක්විප්මන්ට්
පන්ති කාමරය
මුදල්
ග්‍රීන්හවුස්(1999)
2000 ප්‍රස්තකාල පොත්
2001 ප්‍රස්තකාල පොත්
2004 ප්‍රස්තකාල පොත්
2005 ප්‍රස්තකාල පොත්
2006 ප්‍රස්තකාල පොත්
2007 ප්‍රස්තකාල පොත්
2007 කාර්යාල උපකරණ
2007 වාහන
2008 ප්‍රස්තකාල පොත්
2010 Irque උපකරණ
2010 පොත්

1,818,698
5,048
2,654,080
694,872

9,170

2012 HECT ව්‍යාපෘතිය
2013-පොත්
2014 HECT ව්‍යාපෘතිය - පරිගණක සහ මුද්‍රණ යන්ත්‍ර
2014 HECT ව්‍යාපෘතිය - කාර්යාල උපකරණ
2014-පොත්
2015 - පොත්
2015 - පොත්
2015- පරිගණක
ක්ෂය 2014
ක්ෂය 2015

26,222,050

2015

උපලේඛනය H

රු.

-
-
10,050
33,857

275,081

318,988

රු.

උපලේඛනය I

444,159
112,400
6,999,800
266,969
500
840,000
4,846
23,762
88,399
80,085
1,840
12,520
652,626
146,500
16,255
10,820,387
529,134

1,818,698
5,048
2,654,080
694,872

9,170

6,889

116,640

136,300

-

3,049,949

-

3,272,269

20,159,661

2014				උපලේඛනය "F-1"
<u>වෙන්වර තැන්පතු ආපසු ගෙවන</u>				2015
දිනය	යොමු.	විස්තරය		
1,000	2013.01.16	R 18948	ඩීඒඑස්එස්පීකේ පෙරේරා	1,000
1,000				1,000

2014				උපලේඛනය "F-2"
Hostal තැන්පතු දිනය				2015
දිනය	යොමු.	විස්තරය		
18,680	2013.04.04	19731	නේවාසිකාගාර පාලක - I.I.M	18,680
8,450	2013.04.26	19761	නේවාසිකාගාර පාලක - I.I.M	8,450
3,200	2014.03.04	24890	නේවාසිකාගාර පාලක	3,200
3,100	2014.03.11	24832	නේවාසිකාගාර පාලක	3,100
1,700	2014.04.08	25132	නේවාසිකාගාර පාලක	1,700
1,400	2014.04.22	25149	නේවාසිකාගාර පාලක	1,400
600	2014.04.29	25181	නේවාසිකාගාර පාලක	600
	2015.05.07	30551	නේවාසිකාගාර පාලක	13,025
37,130				50,155

Security තැන්පතු				උපලේඛනය "F - 3"
2014	දිනය	යොමු.	විස්තරය	2015
1250	2014.08.22	R27014	ලීනස්	1,250
	2015.07.15	R33576	ලක්ජය	10,000
1,250				11,250

2014				උපලේඛනය "F-4"
විවිධ තැන්පතු				2015
දිනය	යොමු.	විස්තරය		
1,000	2012.01.13	R14702		1,000

3,000	2013.11.26	R 23262	IIM	3,000
999	2013.11.28	R 23272		999
4,999				4,999

2014	තැන්පත් - ආපන ශාලා			උපලේඛනය "F - 5"	2015
	දිනය	යොමු.	විස්තරය		
10,000	2010.08.16	REC 8838			10,000
10,000	2011.10.13	REC 13777	එන්පීයු උයන්හේවා		10,000
10,000	2012.05.03	R14990	එම්ඊසී පෙරේරා	10,000	
15,000	2013.03.04	R 19022	ඒචීඑස් සමරසිංහ	15,000	
1,000	2014.02.25	R24840	කේච්චි වික්‍රමසිංහ	1,000	
1,000	2014.02.26	R24860	ඩීඑස් චූද්ධික	1,000	
1,000	2014.03.13	R24952	ඒචීඑස් සමරසිංහ	1,000	
48,000				48,000	

දේශීය වෛද්‍ය විද්‍යා ආයතනය - කොළඹ විශ්වවිද්‍යාලය
අයවැය වෙන් කිරීම සහ සත්‍ය වියදම් - 2015

	කේත		අනුමත කළ	සත්‍ය	අතිරික්තය	හේතු
2014	අංකය.		අයවැය 2015	2015	හෝ හිඟය	
1	2	3	4	5	6 (4-5)	7
175,102,128	1	පුද්ගල පාරිශ්‍රමික	228,975,000	222,760,673	6,214,327	වැඩි කාර්ය මණ්ඩල ණය නිසා ඉතිරි ගෙවීම්
171,939	2	ගමන් වියදම්	747,000	569,742	177,258	අඩු විදේශ සංචාර නිසා.
7,548,915	3	සැපයුම් සහ පාරිභෝජන	6,101,000	7,917,228	1,816,228	වැඩි භාවිතයක් ඇති අයිතමවල වෙළඳපොළ වටිනාකම - ඉහළ යාම නිසා
1,538,371	4	නඩත්තුව	2,749,000	3,078,609	-329,609	වැඩි තේවාසිකාගාර ගොඩනැගිලි නඩත්තුව නිසා - ආරක්ෂාව, විදුලිය සහ ජල බිල්පත් ඉහළ යාම නිසා
31,047,420	5	කොන්ත්‍රාත්තූමය සේවා	28,691,000	35,266,893	6,575,893	
10,025,147	6	වෙනත් පුනරාවර්තන වියදම්	12,252,000	11,656,232	595,768	වෙනත් පුනරාවර්තන වියදම් පාලනයයි.
225,433,920		මුළු පුනරාවර්තන වියදම්	279,515,000	281,249,377	1,734,377	

2015. 12. 31 දිනෙන් අවසන් වර්ෂය සඳහා මූල්‍ය ප්‍රකාශන පිළිබඳ සටහන

1. ප්‍රධාන ගිණුම්කරණ ප්‍රතිපත්ති

1.1. පොදු ප්‍රතිපත්ති

1.1.1 වාර්තාකරණ ආස්ථිතය

කොළඹ විශ්වවිද්‍යාලයේ දේශීය වෛද්‍ය විද්‍යා ආයතන 1978 අංක 16 දරන විශ්වවිද්‍යාල පනත සහ අංක 67/14 දරන ආඥා පනත යටතේ 1980.01.01 දින සංස්ථාපිත ආයතනයකි.

ආයතනයේ මූල්‍ය ප්‍රකාශන මඟින් ආයතනයේ වත්කම්, වගකීම්, ශුද්ධ වත්කම්, ආදායම, වියදම් හා සියලුම මෙහෙයුම්වල වෙනත් ගනුදෙනු නිරූපණය වේ.

1985 අංක 07 දරන (සංශෝධිත) විශ්වවිද්‍යාල පනත සහ 1971 අංක 38 දරන මූල්‍ය පනත ඇතුළුව පසුකාලීන පනත්වලින් සංශෝධිත විශ්වවිද්‍යාල පනතේ 106 (1), (2) සහ 107(ආ) වගන්ති ප්‍රකාරව මූල්‍ය පරිපාලනය මඟින් මෙම මූල්‍ය ප්‍රකාශන සකස් කර ඇත.

1.1.2 මූලික ක්‍රියාකාරකම් සහ මෙහෙයුම්වල ස්වභාවය

දේශීය වෛද්‍ය විද්‍යා ආයතනය ආයුර්වේදය, යුනානි සහ දේශීය ක්‍රම සම්බන්ධයෙන් ප්‍රථම උපාධි සහ පශ්චාත් උපාධි මට්ටම්වල උපදෙස් ලබා දෙන ශ්‍රී ලංකාවේ පිහිටි ප්‍රමුඛතම උසස් අධ්‍යාපන ආයතනය වේ. ආයුර්වේද විද්‍යාලය දිවයින තුළ මුලින්ම පිහිටුවන ලද ආයතනය වන අතර පසුව 1977 වසරේ දී එම ආයතනය දේශීය වෛද්‍ය විද්‍යා ආයතනය ලෙස කොළඹ විශ්වවිද්‍යාලයට අනුබද්ධ කරන ලදී.

දේශීය වෛද්‍ය විද්‍යා ආයතනය මූලික සෞඛ්‍ය රැකවරණය, පොදු සෞඛ්‍ය රැකවරණ ගැටලු, සෞඛ්‍ය නභා සිටුවීම සහ රෝග නිවාරණය යන අභියෝගාත්මක අවශ්‍යතා ඉටු කරනු වස් වෛද්‍ය වෘත්තිකයින් බිහි කරයි.

ආයතනය මූලික වශයෙන් රජයේ අරමුදල්වලින් ක්‍රියාත්මක වේ.

1.1.3 පිළියෙළ කිරීමේ පදනම

(i) අනුකූලතා ප්‍රකාශය

මූල්‍ය ප්‍රකාශනවලට මූල්‍ය තත්ත්වය පිළිබඳ ප්‍රකාශය, මූල්‍ය කාර්යසාධනය පිළිබඳ ප්‍රකාශය, ශුද්ධ වත්කම්වල සිදු වූ වෙනස් වීම් පිළිබඳ ප්‍රකාශය, මුදල් ප්‍රවාහය ප්‍රකාශය සහ මූල්‍ය ප්‍රකාශ සඳහා සටහන් ආදිය ඇතුළත් වේ. ශ්‍රී ලංකා වරලත් ගණකාධිකාරීන්ගේ ආයතනය විසින් නිකුත් කර ඇති ශ්‍රී ලංකා රාජ්‍ය අංශයේ ගණකාධිකරණ ප්‍රමිතිවලට අනුකූලව මෙම ප්‍රකාශ පිළියෙළ කර ඇත.

(ii) මිනුම් පදනම

මූල්‍ය ප්‍රකාශ ඓතිහාසික පිරිවැය පදනම මත පිළියෙළ කර ඇති අතර ප්‍රකාශ කර ඇති අවස්ථා හැරුණු කොට මූල්‍ය වටිනාකම්වල වෙනස් වීම් සැලකිල්ලට ගෙන නොමැත. පිරිවැය වත්කම් සඳහා හුවමාරුවල දී ඇති සාධාරණ වටිනාකම මත පදනම් වේ.

(iii) කෘත්‍ය හා ඉදිරිපත් කිරීමේ ව්‍යවහාර මුදල

මූල්‍ය ප්‍රකාශ ශ්‍රී ලංකා රුපියල්වලින් ඉදිරිපත් කරනු ලබන අතර එය ආයතනයේ කෘත්‍ය හා ඉදිරිපත් කිරීමේ ව්‍යවහාර මුදල වේ.

1.2 වත්කම් සහ ඒවායේ වටිනාකම සඳහා පදනම්

1.2.1 දේපළ, ගෘහභාණ්ඩ, පිරියත හා උපකරණ

ආයතනයේ කාර්යාලය, විද්‍යාගාරය හා ඉගැන්වීම් උපකරණ, ගොඩනැගිලි, ගෘහභාණ්ඩ සහ සවි කිරීම් හා වාහන ප්‍රත්‍යාගණනය කර, 2011.01.01 දින සිට ක්‍රියාත්මක වන පරිදි ගිණුම්වල හඳුනා ගෙන ඇත. ප්‍රත්‍යාගණනය කරන ලද ඉඩම් වටිනාකම 2011.12.31 වැනි දිනට මූල්‍ය ප්‍රකාශයට සැලකිල්ලට ගනු ලැබේ. කාල සීමාව තුළ දී මිල දී ගෙන ඇති දේපළ, පිරියත හා උපකරණ සහ පුස්තකාල පොත් පිරිවැයට දක්වා ඇත.

ක්ෂය වීම් ප්‍රත්‍යාගණනය කළ වටිනාකම මත සහ මිල දී ගැනීමේ පිරිවැය මත මූල්‍ය කාර්ය සාධනය පිළිබඳ ප්‍රකාශයට අය කර ඇත. පහත වාර්ෂික අනුපාත යොදා ගෙන ඇත.

ගොඩනැගිලි	5%
ගෘහභාණ්ඩ හා සවි කිරීම්	10%
කාර්යාලය විද්‍යාගාරය හා ඉගැන්වීම් උපකරණ	20%
පරිගණක	20%
මෝටර් රථ	20%
පුස්තකාල පොත්	20%
ක්‍රීඩා උපකරණ	20%
පිරියත හා යන්ත්‍රෝපකරණ	20%
අර්ධ-ස්ථිර දේශන ශාලාව	20%
කොන්ක්‍රීට් බංකු	20%

2015 වර්ෂය සඳහා ක්ෂය වීම් වෙනුවෙන් රු. මිලියන 49.4ක මුදලක් ලබා දී ඇත. එය රු. මිලියන 9.5කින් වැඩි වී ඇත.

(රජයේ ප්‍රදානවලින් මිල දී ගත්, 2011.01.01 දිනට ප්‍රත්‍යාගණනය කළ, ත්‍යාග හා පරිත්‍යාග ලෙස ලැබූ) සියලුම ස්ථාවර වත්කම්වල ක්ෂයවීම් ක්‍රමක්ෂය කර ඇත.

තොග වටිනාකම 2014 වසරට වඩා රු. මිලියන 0.4කින් අඩු වී ඇති බව නිරීක්ෂණය කර ඇත.

පශ්චාත්-උපාධි ආදායම, ණය හා අත්තිකාරම් ඉහළ යාම හේතුවෙන් ලැබිය යුතු දෑ රු. මිලියන 3.8කින් පහළ ගොස් ඇත.

තව නේවාසිකාගාර දෙක සඳහා කුලී ගාස්තු නොමැති වීම හේතුවෙන් පූර්ව-ගෙවීම් සැලකිය යුතු ලෙස වැඩි වී ඇත.

ස්ථාවර තැන්පතු ඉවත් කර ගැනීම හේතුවෙන් ආයෝජන රු. මිලියන 6.6කින් අඩු වී ඇත.

තව මෝටර් රථය, කාර්යාල විද්‍යාගාරය හා ඉගැන්වීම් උපකරණ හා වෙනත් උපකරණ එක් වීම හේතුවෙන් යටිතල පහසුකම්, පිරියත හා උපකරණ වටිනාකම රු. මිලියන 30කින් ඉහළ ගොස් ඇත.

තවත් මිලදී ගැනීම් නිසා පොත්, වාර සහර සහ ක්‍රීඩා භාණ්ඩවල වටිනාකමද රු. මිලියන 30.1කින් වැඩි වී ඇති බව පෙනේ.

1.2.2 තොග

තොග පිරිවැය අනුව ගණනය කරනු ලැබේ.

1.2.3 ලැබිය යුතු දෑ

ලැබිය යුතු දෑ ඒවා නිෂ්කාශණයට ඇස්තමේන්තු කළ මුදල අනුව දක්වනු ලැබේ.

1.2.4 කෙටි කාලීන ආයෝජනය

ඇතැම් ආයෝජන පොලී සමඟ නැවත අලුත් කර ඇත.

1.3 වගකීම් හා ප්‍රතිපාදන

2015.12.31 වන දිනට සියලුම දත්තා වගකීම් මූල්‍ය ප්‍රකාශවලට ඇතුළත් කර තිබෙන අතර දත්තා නමුත් මුදල නිවැරදිව තීරණය කළ නොහැකි වගකීම් සඳහා ප්‍රමාණවත් ප්‍රතිපාදන සලසා ඇත.

ඉල්ලුම මත ගෙවිය යුතු බැඳීම් හෝ වසරක් තුළ ගෙවිය යුතු බැඳීම් මූල්‍ය තත්ත්වය පිළිබඳ ප්‍රකාශයේ ජංගම වගකීම් ලෙස දක්වා ඇත. වසරකට පසුව ගෙවිය යුතු වගකීම් මූල්‍ය තත්ත්වය තුළ ජංගම-නොවන වගකීම් ලෙස දක්වා ඇත.

2015.12.31 වන දිනට ආයතනයට එරෙහිව අධිකරණ නඩු කටයුතු හතරක් තිබෙන අතර එම නඩුකර සඳහා වැයවෙන බවට ඇස්තමේන්තු කළ මුදල රු. මිලියන 0.4කි.

1.3.1 ප්‍රදාන සඳහා ගිණුම්කරණය

ආයතනය විසින් වියදම් සඳහා දැරූ මුදල් සඳහා වූ වන්දි පූරණය කරන ප්‍රදාන වියදම් හඳුනා ගෙන ඇති කාල සීමාව තුළදීම මූල්‍ය කාර්යසාධනය පිළිබඳ ප්‍රකාශයේ ආදායම ලෙස හඳුනා ගෙන ඇත. වත්කම්වල පිරිවැය සඳහා ආයතනයට වන්දිපූරණය කරන ප්‍රදානඅදාළ වත්කමේ ප්‍රයෝජනවත් කාලසීමාව සඳහා ක්‍රමානුකූල පදනම මත මූල්‍ය කාර්යසාධනය පිළිබඳ ප්‍රකාශයේ හඳුනා ගෙන ඇත.

1.3.2 සේවක ප්‍රතිලාභ

සාමාන්‍යයෙන් වයස, සේවා කාලය හා වන්දි ආදී සාධක මත විශ්‍රාම යාමේ දී සේවකයෙකුට ලැබෙන ප්‍රතිලාභ ප්‍රමාණය සඳහා ප්‍රතිලාභ සැලසුමක් නිර්ණය කරන ලදී.

නිර්ණය කළ ප්‍රතිලාභ සැලසුම් සම්බන්ධයෙන් මූල්‍ය තත්ත්වය තුළ හඳුනා ගත් වගකීම් 2016.12.31 දිනට ඇති බැඳීමේ වර්තමාන වටිනාකම වේ.

1.4 ආදායම හඳුනා ගැනීම

ආර්ථික ප්‍රතිලාභ ආයතනයට ගලා යන පරිදි ආදායම හඳුනා ගැනේ.

2015 වසර සඳහා පුනරාවර්තන වියදම් සඳහා වූ මුළු රජයේ ප්‍රදානය රු. මිලියන 274.0ක් විය.

1.5 වියදම

වියදම් දැරූ පිරිවැය සහ නිශ්චිත ආදායම් අයිතම අතර සෘජු සම්බන්ධතාව මත පදනම්ව මූල්‍ය කාර්යසාධනය තුළ හඳුනා ගනු ලැබේ. ආයතනය පවත්වා ගෙන යාමේ දී සහ ප්‍රාග්ධන වත්කම් නඩත්තු කිරීමේ දී දැරූ සියලුම වියදම් වසර සඳහා අතිරික්තය/ හිඟය අනුව ආදායමට එකතු කර ඇත.

1.6 සංසන්දනාත්මක තොරතුරු

සංසන්දනාත්මක සංඛ්‍යා හැකි සෑම අවස්ථාවකදීම සෑම ප්‍රකාශයකම දක්වා ඇත.



විගණකාධිපති දෙපාර්තමේන්තුව
கணக்காய்வாளர் தலைமை அபிபதி திணைக்களம்
AUDITOR GENERAL'S DEPARTMENT



මගේ අංකය
எனது இல. }
My No. }

විවිධ/බ/අයිඅයිඑම්/එස්ඒ/15
මගේ අංකය
உமது இல. }
Your No. }

දිනය
திகதி }
Date }

2016 දෙසැම්බර් 09 දින

අධ්‍යක්ෂ
 දේශීය වෛද්‍ය විද්‍යා ආයතනය
 රාජගිරිය

කොළඹ විශ්වවිද්‍යාලයට අනුබද්ධිත දේශීය වෛද්‍ය විද්‍යා ආයතනයේ 2015 දෙසැම්බර් 31 දිනෙන් අවසන් වර්ෂය සඳහා වූ මූල්‍ය ප්‍රකාශන පිළිබඳව 1978 අංක 16 දරන විශ්වවිද්‍යාල පනතේ 108(1) උපවගන්තිය ප්‍රකාරව විගණකාධිපති වාර්තාව.

කොළඹ විශ්වවිද්‍යාලයට අනුබද්ධිත දේශීය වෛද්‍ය විද්‍යා ආයතනයේ 2015 දෙසැම්බර් 31 දිනට මූල්‍ය තත්ත්ව ප්‍රකාශනය සහ එදිනෙන් අවසන් වර්ෂය සඳහා වූ මූල්‍ය කාර්යසාධන ප්‍රකාශනය, ස්කන්ධය වෙනස්වීමේ ප්‍රකාශනය සහ මුදල් ප්‍රවාහ ප්‍රකාශනය හා වැදගත් ගිණුම්කරණ ප්‍රතිපත්ති සහ අනෙකුත් පැහැදිලි කිරීමේ තොරතුරුවල සාරාංශයකින් සමන්විත 2015 දෙසැම්බර් 31 දිනෙන් අවසන් වර්ෂය සඳහා වූ මූල්‍ය ප්‍රකාශන 1978 අංක 16 දරන විශ්වවිද්‍යාල පනතේ 107(5) උපවගන්තිය සමඟ සංයෝජිතව කියවිය යුතු ශ්‍රී ලංකා ප්‍රජාතාන්ත්‍රික සමාජවාදී ජනරජයේ ආණ්ඩුක්‍රම ව්‍යවස්ථාවේ 154(1) ව්‍යවස්ථාවෙහි ඇතුළත් විධිවිධාන ප්‍රකාර මාගේ විධානය යටතේ විගණනය කරන ලදී. විශ්වවිද්‍යාල පනතේ 108(1) උප වගන්තිය ප්‍රකාර ආයතනයේ වාර්ෂික වාර්තාව සමඟ ප්‍රකාශයට පත්කළ යුතු යැයි මා අදහස් කරන මාගේ අදහස් දැක්වීම් හා නිරීක්ෂණයන් මෙම වාර්තාවේ දැක්වේ. විශ්වවිද්‍යාල පනතේ 108(2) උපවගන්තිය ප්‍රකාර විස්තරාත්මක වාර්තාවක් ආයතනයේ අධ්‍යක්ෂ වෙත යථාකාලයේදී නිකුත් කරනු ලැබේ.

1.2 මූල්‍ය ප්‍රකාශන සම්බන්ධයෙන් කළමනාකරණයේ වගකීම

මෙම මූල්‍ය ප්‍රකාශන ශ්‍රී ලංකා රාජ්‍ය අංශ ගිණුම්කරණ ප්‍රමිතීන්ට අනුකූලව පිළියෙල කිරීම හා සාධාරණ ලෙස ඉදිරිපත් කිරීම සහ වංචා හෝ වැරදි හේතුවෙන් ඇතිවිය හැකි ප්‍රමාණාත්මක සාවද්‍ය ප්‍රකාශනයන්ගෙන් තොර වූ මූල්‍ය ප්‍රකාශන පිළියෙල කිරීමට හැකි වනු පිණිස අවශ්‍යවන අභ්‍යන්තර පාලනය තීරණය කිරීම කළමනාකරණයේ වගකීම වේ.



1.3 විගණකගේ වගකීම

මාගේ විගණනය මත පදනම්ව මෙම මූල්‍ය ප්‍රකාශන පිළිබඳව මතයක් ප්‍රකාශ කිරීම මාගේ වගකීම වේ. මා විසින් උත්තරීතර විගණන ආයතනයන්ගේ ජාත්‍යන්තර විගණන ප්‍රමිතීන්ට (ISSAI 1000-1810) අනුරූප ශ්‍රී ලංකා විගණන ප්‍රමිතීන්ට අනුකූලව මාගේ විගණනය සිදු කරන ලදී. ආචාරධර්මවල අවශ්‍යතාවන්ට මම අනුකූලවන බවට සහ මූල්‍ය ප්‍රකාශන ප්‍රමාණාත්මක සාවද්‍ය ප්‍රකාශනයන්ගෙන් තොරවන්නේද යන්න පිළිබඳ සාධාරණ තහවුරුවක් ලබා ගැනීම පිණිස විගණනය සැලසුම් කර ක්‍රියාත්මක කරන බවට මෙම ප්‍රමිති අපේක්ෂා කරයි.

මූල්‍ය ප්‍රකාශනවල දැක්වෙන අගයන් සහ හෙළිදරව් කිරීම්වලට අදාළ වන විගණන සාක්ෂි ලබා ගැනීම පිණිස පරිපාටි ක්‍රියාත්මක කිරීම විගණනයට ඇතුළත් වේ. තෝරාගත් පරිපාටීන්, වංචා හෝ වැරදි හේතුවෙන් මූල්‍ය ප්‍රකාශනවල ඇති විය හැකි ප්‍රමාණාත්මක සාවද්‍ය ප්‍රකාශනයන්ගෙන් අවධානම් තක්සේරු කිරීමද ඇතුළත් විගණකගේ විනිශ්චය මත පදනම් වේ. එම අවදානම් තක්සේරු කිරීම්වලදී, අවස්ථාවෝචිතව උචිත විගණන පරිපාටි සැලසුම් කිරීම පිණිස ආයතනයේ මූල්‍ය ප්‍රකාශන පිළියෙල කිරීමට සහ සාධාරණ ලෙස ඉදිරිපත් කිරීමට අදාළ වන්නා වූ අභ්‍යන්තර පාලනය විගණක සැලකිල්ලට ගන්නා නමුත් ආයතනයේ අභ්‍යන්තර පාලනයේ සඵලදායීත්වය පිළිබඳව මතයක් ප්‍රකාශ කිරීමට අදහස් නොකරයි. කළමනාකරණය විසින් අනුගමනය කරන ලද ගිණුම්කරණ ප්‍රතිපත්තිවල උචිතභාවය හා යොදා ගන්නා ලද ගිණුම්කරණ ඇස්තමේන්තුවල සාධාරණත්වය ඇගයීම මෙන්ම මූල්‍ය ප්‍රකාශනවල සමස්ත ඉදිරිපත් කිරීම පිළිබඳ ඇගයීමද විගණනයට ඇතුළත් වේ. විගණනයේ විෂය පථය හා ප්‍රමාණය තීරණය කිරීම සඳහා 1978 අංක 16 දරන විශ්වවිද්‍යාල පනතේ 111 උපවගන්තියෙන් විගණකාධිපති වෙත අභිමතානුසාරී බලතල පැවරේ. මාගේ විගණන මතය සඳහා පදනමක් සැපයීම උදෙසා මා විසින් ලබාගෙන ඇති විගණන සාක්ෂි ප්‍රමාණවත් සහ උචිත බව මාගේ විශ්වාසයයි.

1.4 තත්ත්වවගණනය කළ මතය සඳහා පදනම

මෙම වාර්තාවේ 2.2 ඡේදයේ දක්වා ඇති කරුණු මත පදනම්ව මාගේ මතය තත්ත්වවගණනය කරනු ලැබේ.



2. මූල්‍ය ප්‍රකාශන

2.1 තත්ත්වගණනය කළ මතය

මෙම වාර්තාවේ 2.2 ඡේදයේ දක්වා ඇති කරුණු වලින් වන බලපෑම හැර, මූල්‍ය ප්‍රකාශනවලින් 2015 දෙසැම්බර් 31 දිනට කොළඹ විශ්වවිද්‍යාලයට අනුබද්ධිත දේශීය වෛද්‍ය විද්‍යා ආයතනයේ මූල්‍ය තත්ත්වය සහ එදිනෙන් අවසන් වර්ෂය සඳහා එහි මූල්‍ය ක්‍රියාකාරීත්වය හා මුදල් ප්‍රවාහ ශ්‍රී ලංකා රාජ්‍ය අංශ ගිණුම්කරණ ප්‍රමිතීන්ට අනුකූලව සත්‍ය හා සාධාරණ තත්ත්වයක් පිළිබිඹු කරන බව මා දරන්නා වූ මතය වේ.

2.2 මූල්‍ය ප්‍රකාශන පිළිබඳ අදහස් දැක්වීම

2.2.1 ගිණුම්කරණ අඩුපාඩු

පහත සඳහන් නිරීක්ෂණ කරනු ලැබේ.

- x (අ) සමුච්චිත ක්ෂය රු.854,167 ක් දක්වා ක්ෂය කර තිබූ පිරිවැය රු.1,250,000 ක මෝටර් රථය අපහරණය කිරීමකින් තොරව ඉකුත් වර්ෂයේදී ගිණුම්වලින් ඉවත් කර තිබුණි. කෙසේ වුවද සමාලෝචිත වර්ෂය දක්වා මෙම වත්කම ආයතනය සතුව පැවතුණි.
- x (ආ) සමාලෝචිත වර්ෂය තුළ අපහරණය කළ වත්කම ඒකක 50 ක් සම්බන්ධයෙන් අපහරණය කිරීමෙන් වූ මූල්‍ය ප්‍රතිඵලය හඳුනාගැනීමේදී එම වත්කමවලට අදාළ පිරිවැය හා සමුච්චිත ක්ෂය වෙනුවෙන් ගැලපීම් කර නොතිබුණි.

x 2.2.2 පැහැදිලි නොකළ වෙනස්කම්

මූල්‍ය ප්‍රකාශනවල දක්වා තිබෙන ස්ථාවර වත්කම් පිරිවැය හා ස්ථාවර වත්කම් ලේඛනයේ පිරිවැය අතර සැසඳීමේදී රු.16,643,901 ක වෙනසක් පැවති නමුත් එය හඳුනාගෙන නිවැරදි කර නොතිබුණි.



2.2.3 ලැබිය යුතු හා ගෙවිය යුතු ගිණුම්

පහත සඳහන් නිරීක්ෂණ කරනු ලැබේ.

- (අ) විශ්වවිද්‍යාල ප්‍රතිපාදන කොමිෂන් සභාවේ මූල්‍ය අනුග්‍රහය මත පශ්චාත් උපාධි පුහුණුවක් සඳහා විදේශගත වූ කලීකාවාර්යවරයෙකුගේ ගුවන් ටිකට්ටුවේ ගාස්තු රු.79,000 ක් ආයතනයෙන් ගෙවා ඇතත් එය 2016 ඔක්තෝබර් මාසය දක්වාම විශ්වවිද්‍යාල ප්‍රතිපාදන කොමිෂන් සභාවෙන් අයකරගෙන නොතිබුණි.
- (ආ) 2014 , 2015 වර්ෂ සඳහා විභාග කටයුතු වෙනුවෙන් අධ්‍යයන සහ අනධ්‍යයන කාර්ය මණ්ඩලය සඳහා නොගෙවන ලද විභාග ගාස්තු රු. 151,465 ක් නිරවුල් කිරීමට මෙතෙක් කටයුතු කර නොතිබුණි.

2.3 නීති රීති, රෙගුලාසි හා කළමනාකරණ තීරණ වලට අනුකූල නොවීම

පහත සඳහන් නීති රීති, රෙගුලාසි හා කළමනාකරණ තීරණ වලට අනුකූල නොවීම් නිරීක්ෂණය විය.

නීති රීති හා රෙගුලාසිවලට යොමුව

අනුකූල නොවීම්

- (අ) ශ්‍රී ලංකා ප්‍රජාතාන්ත්‍රික සමාජවාදී ජනරජයේ මුදල් රෙගුලාසි සංග්‍රහය
 - (i) මුදල් රෙගුලාසි 507 (1) හා 756

රජයේ සියළුම වත්කම් සමීක්ෂණ මණ්ඩල මගින් වාර්ෂිකව සත්‍යාපනය කළ යුතු වුවත්, එකතුව රු.25,865,542 ක් වටිනා පුස්තකාල පොත් හා රාජගිරිය පිරිමි නේවාසිකාගාරයෙහි ඉන්වෙන්ට්‍රි භාණ්ඩ ඒකක 503 ක් සම්බන්ධයෙන් වාර්ෂික තොග සමීක්ෂණය සිදු කර නොතිබුණි.



(ii) මුදල් රෙගුලාසි 757 (2)
 (අ) හා (ආ)

භාණ්ඩ සමීක්ෂණය ඇරඹී දින සිට තෙමසක් ඇතුළත සමීක්ෂණයේදී හඳුනාගත් වෙනස්කම්, ඊට හේතු හා නිර්දේශයන් සමඟ ප්‍රධාන ගණන් දීමේ නිලධාරියා වෙත ඉදිරිපත් කළ යුතු අතර ප්‍රධාන ගණන්දීමේ නිලධාරියාගේ නිරණ ඒ 66 ආකෘතියේ සටහන් කර එම ආකෘතියේ පිටපතක් විගණකාධිපති වෙත යැවිය යුතු වූවත්, 2015 දෙසැම්බර් 31 දිනට සමීක්ෂණ වාර්තාවේ සඳහන් වූ භාණ්ඩ උනන්දු 81 ක් හා භාණ්ඩ අතිරික්තතා 116 ක් සම්බන්ධයෙන් එලෙස කටයුතු කර නොතිබුණි.

(ආ) 2014 පෙබරවාරි 17 දිනැති අංක 01/2014 දරන රාජ්‍ය මුදල් වක්‍රලේඛය

වක්‍රලේඛය ප්‍රකාරව වාර්ෂික ක්‍රියාකාරී සැලැස්ම තුළට අන්තර්ගත විය යුතු තොරතුරු ඇතුළත් කර නොතිබුණි.

(ඇ) 2003 ජූනි 02 දිනැති අංක පීටීඩී/12 දරන රාජ්‍ය ව්‍යාපාර වක්‍රලේඛය 4.2.2

මණ්ඩලය විසින් සංයුක්ත සැලැස්ම, අයවැය හා කාර්යසාධනය කලින් කලට විමර්ශනය කර සත්‍ය කාර්යසාධනය සහතික කර ගැනීම තුළින් අදාළ සැලසුම් හා අයවැය සංශෝධනයට අවශ්‍ය ක්‍රියාමාර්ග ගතයුතු අතරම මාසික කාර්යසාධන වාර්තා මාණ්ඩලික රැස්වීමට ඉදිරිපත් කළ යුතු වූවත් එයට අනුකූලව කටයුතු කර නොතිබුණි.

(ඈ) 2002 නොවැම්බර් 28 දිනැති අංක 1AI / 2002 /02 දරන භාණ්ඩාගාර වක්‍රලේඛය

වක්‍රලේඛය ප්‍රකාරව පරිගණක හා උපාංග පිළිබඳ වත්කම් ලේඛනයක් පවත්වා නොතිබුණි.



3. මූල්‍ය සමාලෝචනය

3.1 මූල්‍ය ප්‍රතිඵල

සමාලෝචිත වර්ෂයේ මූල්‍ය ප්‍රතිඵලය රු.21,218,671 ක ඌනතාවයක් වූ අතර ඊට අනුරූපීව ඉකුත් වර්ෂයේ ඌනතාවය රු.9,425,582 ක් වූයෙන් ඉකුත් වර්ෂයට සාපේක්ෂව මූල්‍ය ප්‍රතිඵලයෙහි රු.11,793,089 ක පිරිහීමක් නිරීක්ෂණය විය. මෙම පිරිහීමට ක්‍රමක්ෂය ගිණුම්ගත කිරීමේ ප්‍රතිපත්ති වෙනස් කිරීම ප්‍රධාන වශයෙන් හේතුවී තිබුණි.

සමාලෝචිත වර්ෂය සහ ඉකුත් වර්ෂ 04 ක මූල්‍ය ප්‍රතිඵල විග්‍රහ කිරීමේදී අඛණ්ඩව මූල්‍ය ඌනතාවයක් ඇති වී තිබුණි. කෙසේ වුවද සේවක පාරිශ්‍රමික, ජංගම නොවන වත්කම් සඳහා වූ ක්ෂයවීම් හා රජයට ගෙවූ බදු සඳහා ගැලපීම් කිරීමෙන් පසු ඌනතාවය වාසිදායක තත්ත්වයක් ලෙස පෙන්නුම් කළ අතර, අඛණ්ඩව එහි වර්ධනයක් පෙන්නුම් කෙරුණි. ඒ අනුව සමාලෝචිත වර්ෂය අවසානයට දායකත්වය රු.71,366,732 ක් විය.

4. මෙහෙයුම් සමාලෝචනය

4.1 කාර්යසාධනය

ආයුර්වේද යුනානි සහ ශ්‍රී ලංකාවේ පාරම්පරික වෛද්‍ය ක්‍රමවල තත්ත්වයන් වැඩිදියුණු කිරීමට අදාළ දැනුම ව්‍යාප්තිය සහ ප්‍රවර්ධනය උදෙසා ශික්ෂණ සහ පර්යේෂණ පැවැත්වීම අරමුණු ඉටුකර ගැනීම සඳහා කොළඹ විශ්වවිද්‍යාලයට අනුබද්ධිතව 1980 වර්ෂයේදී දේශීය වෛද්‍ය විද්‍යා ආයතනය ස්ථාපිත කර තිබුණි. කාර්යසාධනය ඉටුකිරීම පිළිබඳව පහත කරුණු නිරීක්ෂණය විය.

- (අ) 1997 දෙසැම්බර් 21 දිනැති අංක 07 දරන දේශීය වෛද්‍ය විද්‍යා ආයතන නියමාවලිය තුළ ආයතනයට පශ්චාත් උපාධි පාඨමාලා පැවැත්වීමට බලතල ලබාදී නොතිබූ නමුත්, ව්‍යවස්ථාවලිය සංශෝධනය කිරීමකින් තොරව ආයතනය විසින් වසර ගණනාවක් තිස්සේ පශ්චාත් උපාධි පාඨමාලා පවත්වා තිබුණි.
- (ආ) පශ්චාත් උපාධි අධ්‍යයන අංශයේ පශ්චාත් උපාධි ඩිප්ලෝමා ආයුර්වේද උපාධිය සඳහා 2010 වර්ෂයේ සිට 2016 වර්ෂය දක්වා සිසුන් ලියාපදිංචි වීම සිසුන් 36 සිට සිසුන් 16 දක්වා වසරින් වසර ක්‍රමානුකූලව පහළ ගොස් තිබූ අතර ලියාපදිංචි වූ සිසුන්ගෙන් පාඨමාලාව සම්පූර්ණ නොකරන ලද ශිෂ්‍ය සංඛ්‍යාව සියයට 8 සිට සියයට 42 දක්වා වර්ධනය වී තිබුණි.



- (අ) දේශීය වෛද්‍ය විද්‍යා ආයතනයේ ආයුර්වේද වෛද්‍ය පාඨමාලා සඳහා සහභාගී වී සිටින සිසුන්ගෙන් විභාගය අසමත්වීමේ ප්‍රතිශතයෙහි සාමාන්‍ය සියයට 37 ක් පමණ බව නිරීක්ෂණය විය.
- (ආ) වසර පහක උපාධි සමත් සිසුන්ගේ දත්ත පරීක්ෂා කිරීමේදී උපාධි සමත් ශිෂ්‍ය සංඛ්‍යාවෙන් ආයුර්වේද උපාධි සමත් ශිෂ්‍ය සංඛ්‍යාව 2011 වර්ෂයට සාපේක්ෂව 2015 වර්ෂයේදී සියයට 61 කින් පහළ ගොස් තිබුණි.
- (ඉ) 2015 වර්ෂය තුළ ආයුර්වේද විෂය ක්ෂේත්‍රය සඳහා 2004/2005 අධ්‍යයන වර්ෂයේ සිට 2012/2013 අධ්‍යයන වර්ෂ වෙනුවෙන් අතිරේක විභාග වාර 10 ක් පවත්වා තිබූ අතර අතිරේක විභාග සඳහා පෙනී සිටි ශිෂ්‍ය සංඛ්‍යාව 2015 වර්ෂයේ පැවැත්වූ ආයුර්වේද විභාග සඳහා පෙනී සිටි මුළු ශිෂ්‍ය සංඛ්‍යාවෙන් සියයට 27 ක් විය. අතිරේක විභාග සඳහා පෙනී සිටි මුළු ශිෂ්‍ය සංඛ්‍යාවෙන් සියයට 22 ක් නැවතත් විභාගය අසමත්වී තිබුණි.
- (ඊ) 2015 වර්ෂය තුළ යුනානි විෂය ක්ෂේත්‍රය සඳහා 2006/2007 අධ්‍යයන වර්ෂයේ සිට 2012/2013 අධ්‍යයන වර්ෂ වෙනුවෙන් අතිරේක විභාග 7 ක් පවත්වා තිබූ අතර අතිරේක විභාගවලට පෙනී සිටි ශිෂ්‍ය සංඛ්‍යාව 2015 වර්ෂයේ පැවැත්වූ යුනානි විභාග සඳහා පෙනී සිටි මුළු ශිෂ්‍ය සංඛ්‍යාවෙන් සියයට 14 ක් විය.
- (උ) ප්‍රධාන ක්‍රියාකාරකම් 7 ක් යටතේ අනු ක්‍රියාකාරකම් 56 ක් ඉටුකරගැනීම සඳහා ක්‍රියාකාරී සැලැස්ම පිළියෙල කර තිබූ අතර ඇස්තමේන්තුගත වටිනාකම රු.මිලියන 20 ක් වූ ක්‍රියාකාරකම් 24 ක් 2015 වර්ෂය තුළ ඉටුකර ගැනීමට ආයතනය අපොහොසත් වී තිබුණි. ඉටුනොකරන ලද ක්‍රියාකාරකම් හි වටිනාකම ඇස්තමේන්තු ගත වටිනාකමින් සියයට 27 ක් නියෝජනය විය.

4.2 කළමනාකරණ ක්‍රියාකාරකම්

පහත සඳහන් නිරීක්ෂණ කරනු ලැබේ.

- (අ) වෛද්‍ය ශිෂ්‍යයන්ගේ ප්‍රායෝගික ක්‍රියාකාරකම්වලදී භාවිතා වන වෛද්‍ය උපකරණ ස්ථානගත කිරීමට සුදුසු ඉඩකඩ වෙන්කර නොදීම හේතුවෙන් තොරතුරු තාක්ෂණ ඒකකයේ පරිශ්‍රය තුළ අදාළ උපකරණ තාවකාලිකව ස්ථානගත කර ප්‍රායෝගික පුහුණුවීම් කටයුතු සිදුකරනු ලබන බව නිරීක්ෂණය විය.



(ආ) මූල්‍යාධිකාරී විසින් බැංකු සැසඳුම් ප්‍රකාශන සහතික කර තිබුණ ද ශේෂය අසමානවීම, මුදල් පොතේ සටහන් කිරීමේදී හා බැංකු සැසඳුම් පිළියෙල කිරීමේදී වූ දෝෂ පිළිබඳව නිසි අවධානය යොමුකර නොතිබූ අවස්ථා නිරීක්ෂණය විය. ප්‍රමාණවත් අවධානයකින් තොරව කටයුතු කිරීම මූල්‍ය වංචා හා දූෂණ ඇති වීම කෙරෙහි බලපෑ හැකි බව පෙනීයුම් කෙරෙන අතර මේ සම්බන්ධව විශේෂ අවධානය යොමු කළ යුතු වේ.

4.3 මෙහෙයුම් ක්‍රියාකාරකම්

පහත සඳහන් නිරීක්ෂණ කරනු ලැබේ.

(අ) ශිෂ්‍ය අධ්‍යයන කටයුතුවලට අමතරව ඖෂධ නිෂ්පාදනය කර අලෙවි කිරීමේ පරමාර්ථයෙන් 2012 වර්ෂයේ දී රු.1,280,000 ක පිරිවැයක් ගෙවා මිලදී ගත් යන්ත්‍රය 2016 ඔක්තෝබර් මාසය දක්වාම අදාළ කාර්යය සඳහා උපයෝජනයට ගෙන නොතිබුණි.

(ආ) යුනානි වෛද්‍ය අධ්‍යයන කටයුතු සඳහා 2014 වර්ෂයේදී රු.376,700 කට මිලදී ගත් යන්ත්‍ර පහක් ක්‍රියාත්මක කිරීමට අවශ්‍ය අනෙකුත් උපකරණ මිලදී නොගැනීම නිසා 2016 ඔක්තෝබර් මාසය දක්වාම නිෂ්කාර්යව පැවතුණි.

5. ගිණුම්කටයුතුභාවය සහ යහපාලනය

5.1 ක්‍රියාකාරී සැලැස්ම

දේශීය වෛද්‍ය විද්‍යා ආයතනය ආයුර්වේද සහ යුනානි ලෙස දෙපාර්තමේන්තු දෙකකින් යුක්ත වන අතර එක් එක් දෙපාර්තමේන්තුව වෙන වෙනම අධ්‍යයන අංශ 8 කින් සමන්විත වේ. ඒ ඒ අධ්‍යයන දෙපාර්තමේන්තු හා අධ්‍යයන අංශවල ඉලක්ක අරමුණු කරගෙන ක්‍රියාකාරී සැලැස්ම පිළියෙළ කළ යුතු වුවත් එසේ පිළියෙළ කර නොතිබුණි. අධ්‍යයන අංශ හරහා ආයතනය තුළ සිදුවන ක්‍රියාදාමය ක්‍රියාකාරී සැලැස්මට ඇතුළත් නොකිරීම නිසා ක්‍රියාකාරී සැලැස්ම පිළියෙළ කිරීමේ අරමුණ ඉටු වී නොතිබුණි.



5.2 ප්‍රසම්පාදන සැලැස්ම

පහත සඳහන් නිරීක්ෂණ කරනු ලැබේ.

- (අ) යන්ත්‍ර උපකරණ, ලී බඩු - කාර්යාල උපකරණ - වෙනත් සහ පරිගණක උපකරණ සඳහා අනුමත ප්‍රතිපාදනය ඉක්මවා රු. 7,531,603 ක මිලදී ගැනීම් සිදුකර තිබුණි.
- (ආ) 2014 ප්‍රසම්පාදන සැලැස්මට ඇතුළත් කර තිබූ රු. 9,812,460 ක් වටිනා විද්‍යාගාර උපකරණ 2015 ප්‍රතිපාදන මගින් මිලදී ගෙන තිබූ අතර 2015 ප්‍රසම්පාදන සැලැස්මට ඇතුළත් කිරීමට කටයුතු කර නොතිබුණි.
- (ඇ) මොරගස්මුල්ල ශිෂ්‍ය නේවාසිකාගාර (කාන්තා) ව්‍යාපෘතිය සඳහා රු. 2,128,536 ක් වටිනා ඇඳුන් 80 ක් සහ අවශ්‍ය භාණ්ඩ සම්බන්ධ පිරිවිතර සකසා තාක්ෂණික ඇගයීම් කමිටුවේ අනුමැතිය ලබා නොගෙන තෙවන ජාත්‍යන්තර සම්මන්ත්‍රණය සඳහා රු. 2,021,600 ක් වටිනා සම්මන්ත්‍රණ උපකරණ ක්‍රියාකාරී සැලැස්මට හෝ ප්‍රසම්පාදන සැලැස්මට ඇතුළත් කර නොගෙන 2015 වර්ෂය තුළ මිල දී ගෙන තිබුණි.

5.3 ප්‍රසම්පාදන හා කොන්ත්‍රාත් ක්‍රියාවලිය

පහත සඳහන් නිරීක්ෂණ කරනු ලැබේ.

- (අ) ඉංජිනේරු ඇස්තමේන්තු නිවැරදිව පිළියෙළ නොකිරීම නිසා “වායු සමන පද්ධතිය සඳහා විදුලිය සැපයීමේ ව්‍යාපෘතිය” සඳහා ආයතනයේ ඇස්තමේන්තුව රු. 126,182 ක් වුවද රු. 135,720 ක් වූ අවම මිල ඉදිරිපත් කළ ලංසුකරු වෙත කොන්ත්‍රාත්තුව පිරිනැමුවද ඔහු විසින් එය ප්‍රතික්ෂේප කර තිබූ අතර තවත් ඉදිකිරීම් කොන්ත්‍රාත් 4 ක් සම්බන්ධව අතිරේක වැඩ සඳහා සියයට 10 සීමාව ඉක්මවා රු. 342,480 ක් අනුමැතියකින් තොරව ගෙවීම් කර තිබුණි.
- (ආ) 2015 වර්ෂයේදී රු. 4,000,000 ක් ලෙස ඇස්තමේන්තු කරන ලද ක්‍රීඩා පිටිය පුනරුත්ථාපනය කිරීමේ ව්‍යාපෘතිය සඳහා ඇස්තමේන්තු ගත වටිනාකමට වඩා සියයට 59 ක් ඉක්මවූ රු. 6,365,796 කට ජාතික තරඟකාරී මිල කැඳවීම් යටතේ 2016 වර්ෂයේදී මිල කැඳවීම් කර තිබුණි.



(ඇ) 2014 වර්ෂයේ ක්‍රියාකාරී සැලැස්මට ඇතුළත් කර ක්‍රියාත්මක නොවූ ඇස්තමේන්තුගත වටිනාකම් රු.200,000 ක් වූ සන්තට් රැඳවුම්ගාරය 2016 පෙබරවාරි 17 දින දක්වාත් නිමකර නොතිබූ අතර 2015 නොවැම්බර් 26 දින රු.1,161,700 ක් වටිනා උපකරණ මිලදී ගෙන තිබුණි.

(ඈ) 2015 වාර්ෂික ක්‍රියාකාරී සැලැස්මට ඇතුළත් කර නොතිබූ ව්‍යාපෘති දෙකක් හදිසි අවශ්‍යතාවය බව පවසා වැට් රහිත මිල වූ රු.734,080 කට කළමනාකරණ මණ්ඩලයේ ද අනුමැතියකින් තොරව පිරිනමා ක්‍රියාත්මක කර තිබුණි.

6. පද්ධති හා පාලනයන්

විගණනයේදී නිරීක්ෂණය වූ පද්ධති හා පාලන අඩුපාඩු වරින්වර අධ්‍යක්ෂවරයාගේ අවධානයට යොමුකරන ලදී. පහත සඳහන් පාලන ක්ෂේත්‍ර සම්බන්ධයෙන් විශේෂ අවධානය යොමුකළ යුතුය.

පද්ධති හා පාලන ක්ෂේත්‍ර

නිරීක්ෂණ

(අ) ප්‍රසම්පාදන
කටයුතු
පාලනය

(i) මිලදී ගන්නා ප්‍රමාණය හා තරම, මිලදී ගැනීම් කාලසීමාව, ස්ථාපිත කිරීමට අවශ්‍ය ඉඩකඩ තීරණය කිරීමේ දී කළමනාකරණය හා අංශ අතර සම්බන්ධීකරණයක් සිදු වන පරිදි පද්ධතිය සැලසුම කර නොතිබීම.

(ii) ප්‍රසම්පාදන සැලැස්ම යාවත්කාලීනව පවත්වා නොතිබීම හා ලංසු විවෘත කිරීමේ දී හා වාර්තා කිරීමේ දී නියමිත ආකෘතියක වාර්තා කර නොතිබීම.

(ආ) කොන්ත්‍රාත්
පරිපාලනය

නිසි පිරිවිතරයන් හඳුනා නොගැනීම හා කාල නිර්ණයන් නිසි පරිදි සිදු නොවීම, ලංසු ප්‍රදානය කිරීමේදී ලංසුකරු සතු හැකියාවන් හඳුනා නොගැනීම, වැඩ අධීක්ෂණය නිසි පරිදි සිදු නොවීම, කොන්ත්‍රාත් විවලනයන් නිරන්තරයෙන් ඇති වීම පිළිබඳ කළමනාකරණයේ අවධානය යොමු නොවීම.



(ඇ) වත්කම් හා තොග පාලනය

වත්කම් හා ඉන්වෙන්ට්‍රිගත භාණ්ඩ සම්පූර්ණයෙන් ලේඛන ගත නොවීම, සමීක්ෂණ මණ්ඩල වෙත සමීක්ෂණ කාර්යයන් නිශ්චිතව පවරා නොතිබීම. අවශ්‍ය උපදෙස් ප්‍රමාණවත් පරිදි ලබා නොදීම, අකෘතිපත්‍ර නිසිපරිදි සම්පූර්ණ නොකිරීම.

(ඈ) ශිඤ්ඤාකරණය

ගනුදෙනු නිවැරදිව වර්ගීකරණය නොකිරීම හා මූල්‍ය ප්‍රකාශනවල දත්ත ඊට අදාළ උපලේඛන සමඟ නොසැසඳීම

(ඉ) වාහන පාලනය

මුදල් රෙගුලාසි හා වනුලේඛ විධිවිධාන පරිදි කටයුතු නොකිරීම, අවශ්‍ය පොත්පත් නඩත්තු නොකිරීම හා යාවත්කාලීනව පවත්වාගෙන නොයාම.

(ඊ) මෙහෙයුම් පාලනය

ශිෂ්‍ය කාර්යසාධනය ඇගයීම් කිරීමට හැකි පරිදි ආයතනය විසින් ශිෂ්‍ය දත්ත නඩත්තු කර නොතිබීම.

ඩබ්ලිව්.පී.සී. වික්‍රමරත්න
 විගණකාධිපති (වැඩබලන)

5.4 විගණකාධිපතිවරයාගේ නිරීක්ෂණ වාර්තාව

කොළඹ විශ්ව විද්‍යාලයට අනුබද්ධිත දේශීය වෛද්‍ය විද්‍යා ආයතනයේ 2015 දෙසැම්බර් 31 දිනෙන් අවසන් වර්ෂය සඳහා වූ මූල්‍ය ප්‍රකාශණ පිළිබඳව 1978 අංක 16 දරණ විශ්වවිද්‍යාල පනතේ 108(1) උපවගන්ති ප්‍රකාරව විගණකාධිපති වාර්තාවට පිළිතුරු

2.2.1 (අ) මෙය අමාත්‍යාංශය වෙත වෙනදේසි කිරීම සඳහා රැගෙන ගිය නිසා ගිණුම් වලින් ඉවත් කරන ලද අතර වෙන්දේසියේ නොවිකුණු බැවින් එය රත්මලාන කාර්මික විද්‍යාලාය ප්‍රායෝගික පුහුණු කටයුතු සඳහා බාර දී ඇත.

(ආ) ස්ථාවර වත්කම් ලේඛණය සම්පූර්ණයෙන්ම අළුතින් පිලියෙල කර ඇති නිසා මෙවැනි අඩුපාඩු ඉදිරියේදී අවම කර ගත හැකි වෙනැයි බලාපොරොත්තු වේ.

2.2.2. ස්ථාවර වත්කම් ලේඛණයේ අවසන් අදියර යන් සකස් කරමින් සිටියදී එය විගණනය සඳහා ලබා ගැනීමක් සිදුවූ අතර ඊටපසුද එම ලේඛණයේ වෙනස්කම් කිහිපයක් සිදුකර ඇත. මේ වන විට ස්ථාවර වත්කම් ලේඛණය සම්පූර්ණයෙන්ම පිලියෙල කොට අවසන් වී ඇති අතර ස්ථාවර වත්කම් ප්‍රත්‍යාගණයක් ද සිදු කරමින් පවතී. මේ අනුව අදාළ වෙනස්කම් හඳුනාගෙන ඇති අතර නිවැරදි කිරීමට කටයුතු කර ඇත.

2.2.3. (අ) මෙම ගැටළුව නිරාකරණය කර ගැනීම සඳහා තවදුරටත් විශ්ව විද්‍යාල ප්‍රතිපාදන කොමිෂම සමඟ සාකච්ඡා පවත්වමින් සිටින අතර කළමණාකරණ මණ්ඩලයේ උපදෙස් මත කටයුතු කිරීමට බලාපොරොත්තු වේ.

(ආ) මෙම නොගෙවන ලද විභාග ගාස්තු සඳහා මුදල් රෙගුලාසි 571 යටතේ කටයුතු කිරීමට උපදෙස් ලබා දී ඇත.

2.3. (අ) (i) 2016 වර්ෂය තුළදී පුස්තකාල පොත් සමීක්ෂණය සිදුකර ඇති අතර 2015 වත්කම් සමීක්ෂණ කාලය තුළදී පිරිමි නේවාසිකාගාරයේ අළුත්වැඩියා කටයුතු සිදු කිරීම නිසා එහි සමීක්ෂණ කටයුතු කළ නොහැකි විය. නමුත් 2016 වර්ෂයේ සිට එය සිදු කර ඇත.

(ii) අංශික බඩු වට්ටෝරු පොත් ක්‍රමවත්ව පවත්වා නොගැනීම නිසා මෙම තත්වය පැන නැගී ඇති නමුත් මෙවර වත්කම් සමීක්ෂණය සමඟ අංශික බඩු වට්ටෝරු පොත් සම්පූර්ණ කිරීම, ඒ ඒ අංශ දැනුවත් කිරීම මඟින් සියළු අඩුපාඩු මහඟරවා ගැනීමට කටයුතු කර ඇති නිසා ඉදිරි වත්කම් සමීක්ෂණ වලදී එම අඩුපාඩු නිවැරදි කිරීමට හැකියාව ලැබේ.

(ආ) මෙම සියළු වාර්තා වෙත වෙනම පිලියෙල කර ඇති අතර ඉදිරියේදී ඒවා ක්‍රියාකාරී සැලැස්මට ඇතුළත් කිරීමට උපදෙස් ලබා දී ඇත.

(ඇ) මාසික කාර්යය සාධන වාර්තා මාණ්ඩලික රැස්වීමට ඉදිරිපත් කිරීමට උපදෙස් ලබා දී ඇත.

(ඈ) ඉදිරියේදී මේ සම්බන්ධයෙන් නිවැරදිව කටයුතු කිරීමට අවශ්‍ය උපදෙස් ලබා දී ඇත.

3.1. මෙම වර්ෂයේ මූල්‍ය ප්‍රතිඵලය රු මිලියන 21,184,832 ක උනන්දුවක් දක්වා වෙනස් වී ඇත්තේ ප්‍රත්‍යාගණන සංචිතය මත කරන ලද ක්ෂය කිරීම ආදායම් වියදම් ගිණුම හර කර ඇතත් බැරකර ඇත්තේ පොදු සංචිත ගිණුමට වන බැවිනි. එම ප්‍රමාණය රු මිලියන 13,230,129 ක් වන අතර එය උනන්දුවට ගැලපු විට වර්ෂයේ සත්‍ය උනන්දුව වනුයේ රු මිලියන 7,954,703 කි. එය පෙර වර්ෂයට සාපේක්ෂව රු මිලියන 1,470,879 අඩුවීමකි.

4.1 (අ) කළමනාකරණ මණ්ඩලයේ නිර්දේශයන්ද සහිතව ව්‍යවස්ථාවලි සංශෝධන කමිටුවක් මගින් නියමාවලිය සංශෝධනය කිරීමේ යෝජනා ඉදිරිපත් කිරීමෙන් පසු පශ්චාත් උපාධි පාඨමාලා පැවැත්විය හැකි ලෙස ව්‍යවස්ථාවලිය සංශෝධනය කර ඇත. විශ්ව විද්‍යාල ප්‍රතිපාදන කොමිෂමේ වකුලේඛ ප්‍රකාරවද පශ්චාත් උපාධි පාඨමාලා පැවැත්වීම දිරිගන්වා ඇති නිසා මෙම පශ්චාත් උපාධි පාඨමාලා පැවැත්වීම අඛණ්ඩව සිදු කර ඇත.

(ආ) 2016 වර්ෂයේදී ආරම්භ කිරීමට යෝජිත දෙවන ආයුර්විද වෘත්තීය උපාධි පාඨමාලාව (MD) සඳහා විශාල අයදුම්පත්‍ර ප්‍රමාණයක් ලැබී තිබීම හා අළුතින් ආරම්භ කරන ලද සහතිකපත්‍ර පාඨමාලා සඳහා ද විශාල ඉල්ලුමක් පැවතීම නිසා ඉදිරියේදී මෙම තත්වය වර්ධනය වීමක් බලාපොරොත්තු වේ.

(ඇ) මෙම තත්වය කළමනාකරණ මණ්ඩලයට වාර්තා කර ඇති අතර මෙයට පිළියමක් ලෙස විෂයමාලා සංවර්ධනය සඳහා 2016 වර්ෂය තුළ වෙනම ප්‍රතිපාදනද වෙන් කර එම කටයුතු වර්ධනය කිරීමේ පියවර කිහිපයක් ආරම්භ කර ඇති නිසා ඉදිරියේදී මෙහි ධනාත්මක වර්ධනයක් බලාපොරොත්තු විය හැක. මීට අමතරව ව්‍යවස්ථාවලියේ ඇතුළත් අතිරේක විභාග වලට ලිවිය හැකි වාර ගණන අඩු කිරීම සඳහා යෝජනා ඉදිරිපත් වී ඇති අතර මෙතුලින්ද මෙම තත්වය යහපත් කර ගැනීමට බලාපොරොත්තු වේ.

(ඈ) ඉහත (ඇ) හි සඳහන් කළ කරුණු මත මෙම තත්වය යහපත් වීමක් ඉදිරියේදී බලාපොරොත්තු වේ.

(ඉ),(ඊ) විභාග අසමත් වන සිසුන් වෙනුවෙන් අතිරේක විභාග පැවැත්වීම අනිවාර්යයෙන්ම කළ යුතු වන අතර මේ සඳහා සාර්ථකම පිළියම වන සිසුන් අසමත් වීමේ ප්‍රතිශතය අඩු කර ගැනීම සඳහා කළමනාකරණ මණ්ඩලයේදී උපදෙස් ලබාගෙන විධිමත් වැඩ පිළිවෙලක් සකස් කිරීමට පියවර ගනු ඇත.

(උ) ප්‍රාග්ධන වත්කම් පුනරුත්ථාපනය කිරීමේ කාර්යයන්හිදී ඇස්තමේන්තු සකස් කර නියමිත නිර්දේශයන් කිරීම සඳහා සුදුසුකම්ලත් ඉංජිනේරුවරයකු නොසිටීම නිසා මෙම කාර්යයන් ඉටු කිරීමේ ප්‍රමාදයක් සිදු වී ඇති අතර ආයතන සඳහා ඉංජිනේරු ස්ථීර තනතුරක් ලබා නොදීමේ පදනම මත මෙම අඩුපාඩුවට තවදුරටත් අප මුහුණ දෙමින් සිටී. කෙසේ නමුත් උසස් අධ්‍යාපන අමාත්‍යාංශයේ ඉංජිනේරු මහතාගේ සේවය සීමිත වැඩ කොටස් සඳහා 2016 වර්ෂය තුළදී ලබාගෙන ඇති නිසා මෙම කාර්යය හැකි පමණ අවසන් කිරීමට කටයුතු කර ඇත. එමෙන්ම ස්ථාවර වත්කම් අත්පත් කර ගැනීම යටතේ ජෙනරේටරයක් නඩත්තු කිරීමේ සුදුසුකම් ලත් සේවකයෙකු නොමැතිවීම මත මිලදී ගැනීම සිදු නොවූ අතර ආයතනයේ ප්‍රධාන සැලැස්ම ක්‍රියාත්මක වීමෙන් පසු නව විද්‍යාගාර පහසුකම් යටතේ වෛද්‍ය හා රසායනාගාර උපකරණ මිලදී ගැනීම වඩා උචිත නිසා මෙම මිලදී ගැනීම් කිහිපයක් සිදු නොවුණි. මීට අමතරව සියළුම සේවක පුහුණු වැඩ සටහන් පවත්වා නිමකර ඇත.

4.2 (අ) දැනට ආයතනයේ සීමිත ඉඩ පහසුකම් පවතින නිසා තාවකාලිකව මෙම ප්‍රායෝගික කටයුතු මෙම ස්ථානවල පැවැත්වෙන අතර ආයතනයේ ප්‍රධාන සැලැස්ම (Master Plan) ක්‍රියාත්මක වූ පසු මෙම අඩුපාඩු සියල්ල මඟ හැරෙනු ඇත. ප්‍රධාන සැලැස්මට අදාල මූලික කටයුතු සියල්ල දැනට අවසන් කර ඇති අතර 2018 වර්ෂය ආරම්භයේදී සියළු ඉදිකිරීම් ආරම්භ කිරීමට සැලසුම් කර ඇත.

(ආ) විගණනය විසින් පෙන්වා තිබූ සියළුම වැරදි අවස්ථා නිවැරදි කර ඇත. මෙම සෑම අවස්ථාවකදීම බැංකු සැසඳුම නිවැරදිව පිළියෙල කිරීමක් සිදු වී ඇති නමුත් බැංකු සැසඳුම් ලේඛණය මුදල් පොතේ ඇතුළත් කිරීම හා මුදල් පොත නිවැරදි කිරීම පමා වී සිදු වීම නිසා මෙම වෙනස්කම් නිරූපණය වී ඇත. ඉදිරියේදී මෙවැනි වැරදි ඇති නොවීමට අවශ්‍ය උපදෙස් ලබා දී ඇත.

4.3 (අ) මේ වන විට ඖෂධ නිෂ්පාදන කටයුතු ආරම්භ කර ඇත.

(ආ) මේ වන විට අවශ්‍ය අතිරේක භාණ්ඩ සියල්ල ලබා දී එම උපකරණ සියල්ල ක්‍රියාත්මක වන අතර ශිෂ්‍ය ප්‍රායෝගික කටයුතු අවසන් වූ පසු ආරක්ෂාව සඳහා නැවත ඇසුරුම් වල තැබීමක් සිදු වේ.

5.1 ආයුර්වේද, යුනානි මෙන්ම පරිපාලන අංශ වල අවශ්‍යතා හා අරමුණු ඉලක්ක කර වාර්ෂික ක්‍රියාකාරී සැලසුම් සකස් කිරීම සිදුවන නිසා මේ තුළින් සමස්ථ ආයතන අරමුණු ඉටු වන බව කිව හැකිය.

5.2 (අ) ශිෂ්‍ය බඳවා ගැනීම් වැඩිවීම මත දේශණ ශාලා වාසුසම්කරණයන් වැඩි වීම හා පරිගණක උපාංග ඉල්ලුම් වැඩිවීම හා ජාත්‍යන්තර සම්මන්ත්‍රණයේ දී විශේෂඥ දේශකවරුන් ආයතනයට නොපැමිණ අදාළ දේශණ පහසුකම් ලබා ගැනීමේ හදිසි අවශ්‍යතාවයන් මතු වීම මත ඊට අදාළ උපකරණ මිල දී ගැනීමට සිදු වීම නිසා මෙම යන්ත්‍ර උපකරණ, පරිගණක හා වෙනත් උපකරණ මිලදී ගැනීම් වැඩිවී ඇත. නව නේවාසිකාගාරය ඉදි කිරීම ප්‍රසම්පාදන සැලැස්ම සකස් කිරීමෙන් පසු සිදු වූ හදිසි තත්වයක් නිසා ලී බඩු උපකරණ වියදම වැඩිවී ඇත. නමුත් සමස්තයක් ලෙස මේ තුළින් මුළු අනුමත ප්‍රතිපාදන ඉක්මවීමක් සිදු වී නැත.

(ආ) 2014 වර්ෂයේදී වැඩ ආරම්භ වූ නමුත් 2015 වර්ෂයේදී ගෙවීම් කරනු ලබන සියළු වියදම් සඳහා උපයෝගී කර ගත යුතු වන්නේ 2015 වර්ෂයේ ප්‍රතිපාදන නිසා මෙම තත්වය පැන නැගී ඇත.

(ඇ) නේවාසිකාගාර ලී බඩු නියමිත පිරිවිතර සකසා තාක්ෂණික ඇගයීම් කමිටු නිර්දේශය සහිතව මිලදී ගෙන ඇති අතර තෙවන ජාත්‍යන්තර සම්මන්ත්‍රණය සඳහා සහභාගි වූ ආරාධිත දේශිකයින් මෙරටට නොපැමිණ තම දේශන පැවැත්වීමට ගත් හදිසි තීරණය නිසා මෙම සම්මන්ත්‍රණ උපකරණ ක්‍රියාකාරී සැලැස්මට හා ප්‍රසම්පාදන සැලැස්මට ඇතුළත් කිරීමට නොහැකි වී ඇත.

5.3 (අ) ඉංජිනේරුවරයෙකු නොසිටීමේ අඩුපාඩුව මත මෙම නිවැරදි ඇස්තමේන්තුව සකස් කිරීමට නොහැකි වී ඇති අතර වර්තමානයේදී අමාත්‍යාංශයේ ඉංජිනේරු මහතා තාවකාලිකව මෙම කටයුතු සොයා බැලීමක් සිදු කරන නිසා ඉදිරියේදී මෙම දුර්වලතා මඟහරවා ගැනීමට බලාපොරොත්තු වේ. අතිරේක වැඩ සඳහා කොන්ත්‍රාත් වලට ඇතුළත් 10% වටිනාකම ඇතුළත නියමිත පුර්ව දැනුම් දීම හා අධ්‍යක්ෂ අනුමැතියට යටත්ව මෙම වියදම් සිදු වී ඇත. මෙම වියදම් සියල්ල මුලින් ඇස්තමේන්තු කල නොහැකි හදිසි තත්වයන් මත පැන නැගුණු කරුණු මත සිදු වන අතර මේ සඳහා වැඩ ඉංජිනේරුවරයාගේ නිර්දේශය ලබා ගැනීමක් සිදු වේ.

(ආ) මූලික ඇස්තමේන්තු සකස් කිරීම, උපදේශක සේවා ආයතනයන් සොයාගැනීම සඳහා නිර්දේශ සකස් කර ගැනීම ආදී කටයුතු සඳහා ඉංජිනේරුවරයකු නොසිටීම මත මෙම ප්‍රමාදය සිදුවී ඇති නමුත් 2016 වර්ෂයේදී අවශ්‍ය ප්‍රමාණයට ප්‍රතිපාදන වෙන් කර මේ වන විට ක්‍රීඩා පිටියේ පලමු අධියරේ වැඩ කටයුතු අවසන් කර ඇත.

(ඇ) මේ වන විට සත්ව රැදවුම්ගාරයේ ඉදිකිරීම් සියල්ල අවසන් කර අදාළ අංශ වෙත භාර දී ඇත.

(ඈ) ආරක්ෂක අංශයේ විශේෂ ඉල්ලීම් මත මායිම් ගම්මානයේ පාරිසරික තත්වය මත පවතින තාප්පයට ඉහලින් දැල්වැටක් ඉදිකිරීම හා ශල්‍ය ශාලාකාය, ද්‍රව්‍යගුණ හා අධ්‍යාපන කාර්යාලයේ අත්‍යවශ්‍ය හදිසි මෙන්ම කුඩා ප්‍රමාණයේ නවීකරණයන් කිහිපයක් මේ යටතේ සිදු වී ඇති අතර මෙම වියදම් සියල්ල පුනරුත්ථාපන වෙන් කිරීම සීමාව තුළ සිදු කර ඇත.

6. අවධානය යොමු කර ඇති සියළුම කරුණු පිළිබඳව සොයාබලා අවශ්‍ය පරිදි පාලන කටයුතු විධිමත් කිරීමට පියවර ගෙන ඇත.

.....
වෛද්‍ය එස් . ඩී. හපුආරච්චි
අධ්‍යක්ෂ,
දේශීය වෛද්‍ය විද්‍යා ආයතනය.